



Stadt
Meissen



Meissen für Familien

www.stadt-meissen.de



Sehr geehrte Leserin, sehr geehrter Leser,

zufriedene und glückliche Familien, die sich in unserer Stadt wohlfühlen – das ist der gemeinsame Anspruch der Stadt Meißen und ihrer Mitarbeiter. In Ihrer verantwortungsvollen Rolle als Erziehende können Sie in unserer Stadt auf vielfältige Angebote von verschiedenen Einrichtungen und Bildungsträgern zurückgreifen.

Um Ihnen einen Überblick über die passenden Angebote für Sie und Ihre Kinder zu geben, haben wir diesen Familienratgeber zusammengestellt. Er soll ein anschauliches Nachschlagewerk sein, gespickt mit wichtigen Hinweisen und Adressen von Einrichtungen und Stellen, die für Familien eine wichtige Unterstützung sind. Lernen Sie das breite Spektrum hochwertiger pädagogischer Angebote kennen, die die Schul- und Betreuungslandschaft unserer Stadt eröffnet – von Kindertagesstätten bis Schulen. Entdecken Sie die vielen Möglichkeiten, die ein lebendiges Vereinswesen einer erfüllenden Freizeitgestaltung und persönlichem Engagement bietet.

Das städtische Familienamt ist für die Belange Ihrer Familie ein kompetenter Ansprechpartner. Es bietet familienfreundlich und bürgernah viele Informationen sowie Hilfe in schwierigen Situationen. Gern machen wir Sie auf das Projekt „Meißner Gänsejunge“ aufmerksam. Unter diesem Titel werden gezielt attraktive Angebote und Veranstaltungen für Familien organisiert und durchgeführt.

Wir wünschen Ihnen eine anregende Lektüre und alles Gute für Ihre Familie.

Mehr Informationen finden Sie unter:
www.stadt-meissen.de
www.facebook.com/stadtmeissen



Foto: © Stadt Meißen



Impressum

Herausgeber:

Stadt Meißen, Markt 1, 01662 Meißen

Gesamtherstellung:

Satztechnik Meißen GmbH

Am Sand 1c, 01665 Diera-Zehren/
OT Nieschütz

Telefon: 03525 71860

E-Mail: info@satztechnik-meissen.de

www.satztechnik-meissen.de

Redaktion: Stadt Meißen

Gestaltung: Satztechnik Meißen GmbH

Veröffentlichung: 22. Juni 2019

Wir weisen darauf hin, dass die Broschüre keinen Anspruch auf Vollständigkeit erhebt. Hinweise und Anregungen können Sie gern an die Stadt Meißen weitergeben.

Alle Angaben ohne Gewähr.

- 5Der Meißner Gänsejunge/Familienfreundliches Meißen
- 6Familienamt/Standesamt
- 8Wichtige Telefonnummern (inkl. Kinderärzte)
- 10Kinder entdecken die Stadt
- 10 Spielplätze
- 12 Stadtbibliothek/Stadtmuseum/Der Meißner Grünmarkt
- 14 Freizeitbad Wellenspiel
- 16 Theater Meißen/Albrechtsburg Meissen
- 18 Porzellan-Manufaktur
- 20 Kino und Tierpark/TIM
- 22Finanzielle Sicherheit in der Zeit der Kinderbetreuung/Schwangerenberatung
- 24Eltern-Kind-Gruppen und -Treffs/Meißner Kinderpass
- 26Kindertagesstätten
- 34Tagesmütter
- 36Grundschulen und Horte
- 40Ober- und Förderschulen
- 42Gymnasien und Berufsschule
- 44Freie Werkschule Meißen
- 45Kinder- und Jugendvereine
- 56Sportvereine
- 59Sportstätten
- 62Unterstützung und Rat für Familien
- 77Vergünstigungen für Familien
- 78Öffentlicher Personennahverkehr
- 79Schlagwortregister



Foto: © Stadt Meißen

Der Meißner Gänsejunge

Als einst vor vielen Hundert Jahren der sächsische Kurfürst Meißen besuchte, wollte ein Junge namens Klaus Narr, der eigentlich Gänse hüten sollte, den festlichen Einzug seiner Majestät unbedingt miterleben. Da er seine Gänse nirgendwo einsperren und anbinden konnte, steckte er sie kurzerhand mit dem Hals durch seinen Gürtel und lief zum Schauplatz des Geschehens.

Als dann der Kurfürst mit seinem Tross in der Ferne verschwunden war und die Zuschauer sich wieder zerstreuten, erntete Klaus das Gelächter der Umstehenden. Erschrocken musste er feststellen, dass seine Gänse unter dem Gürtel erstickt waren. In diesem Moment erhielt er den Namen „Der Gänsejunge von Meißen“.

Klaus als Spaßmacher und Narr an seinen Hof. Klaus Narr wurde so als sächsischer Hofnarr weit über die Landesgrenzen hinaus berühmt.

Diese charmante Gestalt der Geschichte wurde Symbolfigur und Wiedererkennungszeichen des Familienprojektes „Auf den Spuren des Meißner Gänsejungen“ – für ein familienfreundliches Meißen.

Das Familienprojekt

Das Projekt „Meißner Gänsejunge“ steht für ein familienfreundliches Meißen, das mit einem Ideenwettbewerb 2007 startete. Handel, Gewerbe, öffentliche Einrichtungen, Behörden, Banken und Krankenkassen öffnen sich seither mehr den Familien, Kindern und Jugendlichen. Zahlreiche Inhalte wurden bereits in die Tat umgesetzt.

Jedes Jahr begrüßt die Stadt seine kleinen Neu-Meißner mit der Begrüßungsmedaille aus Meissener Porzellan. Diese bleibende



Die Geschichte machte eine große Runde, dass sie auch dem Kurfürsten zu Ohren kam, der herzlichst lachte. Er holte

Erinnerung für den Nachwuchs erhalten die Eltern auf dem jährlich im Juni stattfindenden Kinderfest.

Auch der Familienratgeber sowie der Kinderstadtführer, den jeder Meißner ABC-Schütze zur Schuleinführung erhält, sind Teil des Projektes.

Mehrfach erhielten Gewerbetreibende und Einrichtungen der Stadt das Gütesiegel „Familienfreundliches Meißen“.

Familienamt

Das Familienamt koordiniert die Aufgaben der Kindereinrichtungen, der Schulen und des Sports. Gleichzeitig vereint es unter seinem Dach die Wohngeldstelle, das Wohnungswesen und die Beratung und Koordinierung sozialer Angelegenheiten.

Als Träger von je fünf städtischen Kindereinrichtungen und Horten, acht Schulen und verschiedener Sporteinrichtungen ist das Familienamt u. a. für folgende Aufgaben zuständig:

Kindertagesstätten

- Vergabe von städtischen Hortplätzen
- Festsetzung der Elternbeiträge
- Information zu Tagesmüttern
- Kindergartenbedarfsplanung
- Verwaltung, Einrichtung und Ausstattung von städtischen Tageseinrichtungen für Kinder
☎ 03521 467 465

Beratung kommunale Kitas, Horte, Schulen, Kindertagespflegepersonen

- Qualitätsmanagement
- Netzwerkarbeit
☎ 03521 467 474

Schulen

- Verwaltung, Einrichtung und Ausstattung von städtischen Schulgebäuden und Außenanlagen
- Beschaffung von Lehr- und Lernmitteln
- Schulentwicklungsplanung
☎ 03521 467 465

Sport

- Vergabe von Hallenzeiten für Einrichtungen, Vereine und Privatnutzer
- Beratung zu Sportangeboten
- Verwaltung, Ausstattung und Betrieb der städtischen Sporteinrichtungen
☎ 03521 467 464

Beratung und Koordinierung sozialer Angelegenheiten

- Auskunft über Antragstellung für Menschen mit Behinderung, z. B. zum Schwerbehindertenausweis, und Vereinsarbeit
☎ 03521 467 447

Elternbeiträge

- ☎ 03521 467 466

Wohngeldstelle

- Beratung und Antragstellung zum Miet- und Lastenzuschuss
☎ 03521 467 224

Stadt Meißen, Familienamt
Schulplatz 5
www.stadt-meissen.de
☎ 03521 467 468



Standesamt

Beginnend mit der Geburt, über die Eheschließung bzw. Begründung einer eingetragenen Lebenspartnerschaft bis hin zum Sterbefall wird beim Standesamt jeder Personenstandsfall beurkundet. Auch Namensänderungen, Kirchenaustritte und Vaterschaftsanerkennungen gehören zum Aufgabenbereich.

Stadt Meißen, Standesamt
Markt 1
www.stadt-meissen.de
☎ 03521 467 225 oder 221



Foto: © freepik

Städtisches Bestattungswesen Meißen GmbH



Meißen	Nossener Straße 38	03521 452077	Großenhain	Neumarkt 15	03522 509101
	Krematorium	03521 453139	Riesa	Stendaler Straße 20	03525 737330
Nossen	Bahnhofstraße 15	035242 71006	Radebeul	Meißner Straße 134	0351 8951917
Weinböhla	Hauptstraße 15	035243 32963			



Krematorium

... die Bestattungsgemeinschaft

VARO Energy Direct GmbH

Ihr freundlicher Lieferant für
Heizöl, Diesel, Benzin, AdBlue, Schmierstoffe
und feste Brennstoffe

Korbitzer Straße 21 A · 01662 Meißen · ☎ 03521 70 000

COLOURING ENERGY



Wichtige Rufnummern

Allgemeine Notrufe

Polizei	110
Rettungsleitstelle/Feuerwehr/Notarzt	112
Rettungsdienst	19222

Fachärzte für Kinder- und Jugendmedizin

Dr. med. Katja Augustin Kerstingstraße 4	03521 452012
Dr. med. Thomas Boudriot Kerstingstraße 4	03521 452012
Dipl.-Med. Heike Kuhn Robert-Koch-Platz 9	03521 737311

Medizinische Notrufe

Ärztlicher Notfalldienst	116117
Arztauskunft	0800 7390099
Giftnotruf	0361 730730
Apothekenauskunft	www.aponet.de
Krankenhaus Meißen	03521 7430

Beratung und Hilfe 24 Stunden

Interventionsstelle gegen häusliche Gewalt	0351 8384653
Frauen- und Kinderschutzhaus	0351 8384653
Schwangeren- und Mütternotruf	01804 232323
Telefonseelsorge evangelisch	0800 1110111
Telefonseelsorge katholisch	0800 1110222
Kinder- und Jugendsorgentelefon	0800 1110333
Elterntelefon	0800 1110550

Rat und Hilfe/Beratungsstellen

Landkreis Meißen Kreisjugendamt	03521 7253202
Kreissozialamt	03521 7253102
Frühe Hilfen für Familien Region Meißen	03521 7253241
Weißer Ring	0151 55164621
Schwangerschaftskonfliktberatung	03521 7253452
Erziehungsberatung	03521 732010

Suchtberatung	03521 4070138
Schuldnerberatung	03521 40675130 03521 402662
Escape – Beratung für Täterinnen und Täter	0351 8104343

Handy sperren

D1 T-Mobile	0800 3302202
E-Plus	0177 1771150
D2 Vodafone	0800 1721212
O2	0176 88855222

Kreditkarte sperren

EC-Card	01805 021021
Visa	0800 8118440
Sperr-Notruf	116116

Reisenotruf

Notruf der Autoversicherer für Unfall-Pannenhilfe	0800 250260
Zentralnotruf	0180 25026
ADAC	222222
ACE	0711530343536



Lohnsteuerhilfeverein
„Oberes Elbtal-Meißen“ e.V.

LstHV OEM

Freizeit statt Steuerzeit

Im Rahmen einer Mitgliedschaft
leisten wir ganzjährig

Hilfe in Lohnsteuersachen

Wir beraten Sie auch gern zu

**Renten, zur Lohnsteuerermäßigung,
zu Fragen beim Kindergeld und
Nichtveranlagungsbescheinigungen.**

Beratungsstellen:

Uwe Reichel

Martinstraße 10, 01662 Meißen
Telefon (0 35 21) 40 08 00

Thomas Greim

Talstraße 5, 01662 Meißen
Telefon (0 35 21) 45 24 07

www.lohnsteuerhilfe-meissen.de • info@lohnsteuerhilfe-meissen.de

Sonnen



APOTHEKE

Inh. Apotheker André Guhr e.K. · Dresdner Straße 9 · 01662 Meißen
Telefon 03521/732008 · Fax 732086
Mo–Fr: 7.00–19.00 Uhr · Sa: 8.00–12.30 Uhr

Unsere Leistungen:

- **Kosmetikstudio**
- Sanitäts- & Alltagshilfe
- Brustprothetik
- Ernährungsberatung
- Homöopathie
- Krebspatienten
- Aromatherapie
- Mutter & Kinder
- Reiseberatung
- Diabetes

© Satztechnik Meißen GmbH 2019



Öffnungszeiten: Montag – Freitag 9 – 12 und 15 – 18 Uhr, Samstag 9 – 12 Uhr



Notarin Darja Eisenreich

Heinrichsplatz 5
01662 Meißen

Telefon: (03521) 41 18 0
Telefax: (03521) 41 18 18

E-Mail: notariateisenreich@notarnet.de



Spielplätze linkselbisch

Spielplatz Käthe-Kollwitz-Park

Ausstattung: Kletterturm mit Rutsche, Wackel- und Balancierbalken, Doppelwippe, Vogelnest-schaukel, Wackelbrücke, Seilbaum, Trampolin, Netz-couch

Spielplatz Postgäßchen

Ausstattung: Spielhaus, Sandspiel mit Kletter-netz, Federwippgerät, Schiebispiel „Post-halterei“, Schneckenpost

Spielplatz Lercha/Querallee

Ausstattung: Spielkombination mit Turm-rutsche, Schaukel, Kletternetz, Hangelbrücke und Sprossenwand, Wippe und Federwipp-gerät, Drehkarussell

Spielplatz Ilschnerstraße

Ausstattung: Spiel-Straßenbahn zum Klet-tern, Rutschen, Verstecken und Sandspielen, Kletteranlage zum Balancieren und Rutschen, Zweifachschaukel

Spielplatz Kirchsteig/Hohe Eifer

Ausstattung: Seilbahn, Kletterburg



Foto: © Fotolia/afwillems

Stadtpark am Waldschlösschen/ Trimmi-Dich-Pfad mit sechs Geräten

Ausstattung: Hangelbalken, Liegestütztrainer, Zweifachreck, Bauchmuskeltrainer, Barren, Wellenschlange

Spielplatz Burgkeller (privat)

Ausstattung: Spielhaus, Sandkasten, Feder-wippgeräte

Spielplätze rechtseibisch

Spielplatz Bergstraße

Ausstattung: Spielturm mit Kletternetz, Zweifachschaukel und Rutsche, Drehkarussell, Klettergerüst, Wippe, Maltafel, zwei Federwippen, Sandkasten, Wackelbrücke

Spielplatz Lutherplatz

Ausstattung: Kletterwand, Nesthockerschaukel, Trampolin „Spinnennetz“, Balanciergerät, Federwippen, Sandkasten, Ruhezone

Spielplatz Heiliger Grund/Goethestraße

Ausstattung: Spielanlage mit Kletternetz, Rutsche und Sandspiel, zwei Federwippen, Drehscheibe, Balancierbalken, 25-m-Seilbahn, Fitness-Strecke, Tischtennisplatte, Mikadowippe

Öffentlicher Bolzplatz und Verkehrsgarten
im Heiligen Grund

Spielplatz Grundmannstraße

Ausstattung: Baumhaus mit Rutsche, Doppelschaukel, zwei Federwippen, Sandkasten, Wippe



Spielplatz Many-Jost-Weg

Ausstattung: Volley- und Basketballspielfeld, Spielanlage Ariane, Spielanlage Minerva, Sechseckanlage Astra, Pendelsitzkombination, Doppelfederwippe „Grashüpfer“, Rondellschaukel mit Nesthocker, 20-m-Seilbahn „Fjall“

Spielplatz Mannfeldstraße

Ausstattung: Rutsche, Federwippe, Spielauto, Federwippen, Maltafel, Sandkasten, zwei Tischtennisplatten, Trimmtrommel, Drehscheibe

Bewegungspark „Fellbacher Bogen“ mit acht Fitnessgeräten

Ausstattung: z.B. Rücken- und Beintrainer, Sitz- und Armfahrrad

Spielplatz Winkwitz/Winkwitzer Straße

Ausstattung: Spielkombination mit Rutsche, Zweifachschaukel und Strickleiter, Wippe, Basketballständer, Tischtennisplatte

Spielplatz Zaschendorf (privat)

Ausstattung: Doppelschaukel, Wippe, Kletterstange

Spielplatz Albert-Mücke-Ring

Ausstattung: Schaukel, Rutsche

Spielplatz Beyerleinplatz

Ausstattung: Spielturm mit Kletternetz, Schaukel, Rutsche und Hangelbrücke, Wippe, Sandbagger, Wippkarussell, Maltafel, Spielhaus, Federwippen, Sandspielanlage

Stadtbibliothek

Die Stadtbibliothek am Kleinmarkt lädt kleine und große Leseratten zum Stöbern und Ausleihen ein. Von insgesamt 46.000 Medien, CDs und DVDs stehen allein in der Kinderbibliothek über 10.000 Medien zur Verfügung. Mit gültigem Bibliotheksausweis können viele Bücher auch als E-Books gelesen werden. Multimediavorträge, Lesungen, Bibliothekseinführungen und viele weitere interessante Veranstaltungen versprechen ein abwechslungsreiches Jahresprogramm, bei dem für jeden Geschmack etwas geboten wird.

Familienfreundliche Öffnungszeiten am Samstagvormittag ermöglicht es, den Bibliotheksbesuch in Familie bequem mit den Verrichtungen des Alltags zu kombinieren. Die Ausleihe ist bis zum 18. Lebensjahr kostenfrei.

Stadtbibliothek
Kleinmarkt 5
www.stadt-meissen.de
© 03521 467300



Stadtmuseum

Das Stadtmuseum befindet sich in der Kirche eines ehemaligen Franziskanerklosters und bietet mit dem Kreuzgang ein imposantes architektonisches Ensemble mit Rundgängen in zum Teil luftiger Höhe.

Die über 1.000-jährige Stadtgeschichte präsentiert sich mit einmaligen Schaustücken, unter anderem Großobjekte, wie einem 11 m langem Fischerboot, die Ratsweinpresse und vieles mehr. Großformatige Darstellungen zur Nibelungensage zeugen von Kunstsinnigkeit.

Mehrere Sonderausstellungen bieten Abwechslung. Vor allem die Weihnachtsausstellung lockt Familien ins Haus. Im romantischen Kreuzgang finden Sommerveranstaltungen statt. Die Ein-Euro-Tage geben Gelegenheit, das gesamte Haus für einen Euro zu erkunden.

Führungen werden wunschgemäß auf kleine Besucher zugeschnitten. Kindergerechte, themenbezogene museumspädagogische Veranstaltungen können auf Anfrage gebucht werden.

Im benachbarten Haus, der Roten Schule, laden 20 Schaudspots zur Besichtigung der Schätze der Stadt ein. Die Nachfrage zu Führungen lohnt.

Stadtmuseum
Schulplatz 5
www.stadt-meissen.de
© 03521 467332



Foto: © Stadt Meissen



Der Meißner Grünmarkt

Von Mitte März bis Ende Oktober lädt der Grünmarkt Frischeliebhaber in die Meißner Altstadt ein. Denn dann öffnet jeden zweiten Samstag von 9 bis 13 Uhr der Grünmarkt im Hof der Roten Schule seine Pforten. Einheimische und Touristen erwartet ein hochwertiges Angebot an Obst und Gemüse sowie Nahrungs- und Genussmitteln, teilweise aus biologischem Anbau. Frische Blumen und Pflanzen sorgen für zusätzliche Farbtupfer. Frischer Fisch, Käse, hochwertige Fleischwaren, Honig und Marmeladen sowie Feinkostwaren runden das Angebot ab.

Werden die Taschen zu schwer, lässt es sich mit einem Glas gutem Meißner Wein sowie kleinen Köstlichkeiten bestens in der Altstadtatmosphäre ausruhen und das quirlige Markttreiben genießen.

Ein regelmäßiges Rahmenprogramm macht den Meißner Grünmarkt zum Erlebnis für die ganze Familie. Neben Ausstellungen, Kochkursen, Lesungen, Vorträgen und Ernährungstipps für die Erwachsenen, warten auf die jüngsten Marktbesucher Bastelkurse, Straßenmalerei, oder Mitmachaktionen wie: „Was gehört zu einem gesunden Frühstück?“

Mehr Informationen zum Meißner Grünmarkt unter:
www.stadt-meissen.de

Einkaufen in Meissen

Meißner Altstadt

Meißner Geschenkgutschein

10 Euro

Schenken macht Spaß!

Meißner Geschenkgutschein

www.stadt-meissen.de

Erhältlich bei folgenden Ausgabestellen:
Im Bürgerbüro (Burgstraße 32), in der Tourist-Information (Markt 3), in der Volksbank Raiffeisenbank (Hahnemannsplatz 21), in der Sonnen-Apotheke (Dresdner Str. 9), in der Moritz-Apotheke (Zaschendorfer Str. 23), bei der SEEG Stadtentwicklungs- und Stadterneuerungsgesellschaft Meissen mbH (Schloßberg 9) sowie im VGM-Kundenzentrum Busbahnhof (Großenhainer Str. 2).

Mit freundlicher Unterstützung

 Volksbank Raiffeisenbank Meissen Großenhain eG

Freizeitbad Wellenspiel Meissen

www.foto-muehleberg.de

meissen.meibla.2019

Freizeitbad Wellenspiel – Badespaß ganz in Familie

Wasserratten fühlen sich im Freizeitbad Wellenspiel so richtig pudelwohl. Hier kommt jedes Alter auf seine Kosten, weshalb das Bad mit dem Gütesiegel „Familienfreundliche Freizeiteinrichtung“ des Freistaates Sachsen ausgezeichnet wurde.

Bereits im Plansch Becken sind die kleinen Besucher so richtig im nassen Element. Das macht den Kleinen besonders viel Spaß. Doch es gibt viel mehr Erlebnisbereiche und Attraktionen: Sprudelliegen, Whirlpool, Nackendusche und Wasserfall. So richtig in Fahrt kommen die Badegäste auf der 85 Meter langen Rutsche.

An Wochenenden und in den Schulferien gibt es noch ein besonderes Highlight. Wenn der Gong ertönt, verschwindet im Sportbecken das

Wasser. Es scheint, der Schwimmmeister hat den Stöpsel gezogen. Doch Stammgäste wissen längst: Jetzt kommen die Wellen. Zehn Minuten lang können sich die Badelustigen stündlich bis 20.00 Uhr in künstlich erzeugten Wellen tummeln. Jeden Freitag ist von 15.00 bis 18.00 Uhr Familiennachmittag mit einem ermäßigten Eintrittspreis für diese Besuchergruppe und vielen zusätzlichen kostenlosen Attraktionen einschließlich Wellenbetrieb.

Besucher schätzen im Wellenspiel neben der Angebotsvielfalt vor allem die Wassertemperatur. 29 bis 32 Grad ist das Wasser je nach Becken warm. Im Solebecken zeigt das Thermometer sogar 34 Grad. Auf das Natursolebecken ist die Stadt besonders stolz. So etwas gibt es nur zweimal in Sachsen. Es wird Natursole genutzt, die auf drei



WELLENSPIEL

Prozent verdünnt ist. Ein Bad darin sei vor allem für Besucher mit Gelenkerkrankungen sehr gut.

Hoch im Kurs steht bei den Badbesuchern die Saunalandschaft, die ebenfalls ganz in Familie genutzt werden kann. Bei den Aufgüssen werden die Wünsche der Gäste berücksichtigt. Beliebt sind auch die speziellen Kurse Babysauna und Babyschwimmen.

Wer sich vom Badespaß erholen möchte oder nur zuschauen will, kann dies im Restaurant „Blaue Lagune“ tun. Am Selbstbedienungstresen im Badbereich, aber auch an der Sauna-Bar gibt es Speisen zum kleinen Preis.

Ein besonderes Angebot hält das Wellenspiel für Geburtstagskinder bereit: Einen richtigen Kindergeburtstag mit Spielen, Überraschungen, kleinen Leckereien und natürlich freiem Eintritt für die Geburtstagskinder mit Animationsspielen.

Freizeitbad Wellenspiel
Berghausstraße 2
www.wellenspiel.de
© 03521 701130



Ihr Freizeitbad in Meißen



Täglich geöffnet
von 10.00 bis 22.00 Uhr

Natursolebecken
(34 °C)

Große
Saunalandschaft

„Wellenspiel“ Freizeitbad Meißen

Berghausstraße 2 · 01662 Meißen · Telefon: 03521 701130

E-Mail: info@wellenspiel.de · www.wellenspiel.de

B101 in Richtung Großenhain



THEATER MEISSEN

Theater Meissen – Alle Tage ein Fest!

Einen Sonntag im Theater verbringen? Mit Frühstück, Bastelei und Theatervorstellung? Wo gibt es das denn? Na hier! Im Jahre 1851 öffnete das Theater Meissen am Fuße des Burgberges im ehemaligen Gewandhaus erstmals seine Pforten. Seitdem hat sich die Gastspielbühne zu einem lebendigen Theaterhaus mit einer großen Verantwortung für die kulturelle Bildung und das soziale Miteinander von Menschen verschiedener Altersgruppen und Herkünfte entwickelt.

Seit zwei Jahren ist das Theater Meissen sehr daran interessiert, im Bereich Familien-, Kinder- und Jugendtheater ein breites, abwechslungsreiches Angebot zu schaffen, von Vorstellungen für die ganz Kleinen bis zu anspruchsvollen Produktionen für die Jugend. Vor allem jüngere Zuschauer kommen bei dem vielseitigen Angebot der Gastspielbühnen und Künstler sowie Produktionen des hauseigenen Theaterjugendclubs voll auf



ihre Kosten. Ob geschmackvolles Schauspiel, zauberhafte und aberwitzige Familienstücke oder märchenhafte Musiktheaterinszenierungen – Vorhang auf, für einen unvergesslichen Ausflug ins Theater Meissen! Für Schulklassen besteht das Angebot einer theaterpädagogischen Vor- und Nachbesprechung von Theaterstücken, sowohl im Theater als auch in der Schule. Seit der Spielzeit 2018/19 gibt es erstmals Premierenklassen am Haus, das heißt, eine Schulklasse hat das Privileg, bereits während des Probenprozesses einer Inszenierung hautnah dabei sein zu können, den Profis über die Schulter zu schauen und Theaterluft zu schnuppern.

Angebote

- KINDER- & FAMILIENVERANSTALTUNGEN
- THEATER * FAMILIEN * FRÜHSTÜCK
- Frühstück im Theatercafé * Familien-

vorstellung auf der Bühne * kostenfreies Spiel- und Bastelangebot

- THEATERFÜHRUNGEN
- VERMIETUNG der Theaterräumlichkeiten für private und gewerbliche Anlässe
- AMATEURTHEATERGRUPPEN:
 - Seniorentheater Meissen**
 - Leitung: Utz Pannike
 - Donnerstag, 16.30–17.30 Uhr
 - Jugendtheater Meissen**
 - Leitung: Utz Pannike
 - Mittwoch und Freitag, 14.00–17.30 Uhr
 - Frauentheater Meissen**
 - Leitung: Andreas Rüdiger
 - Dienstag, 17.30–20.00 Uhr
 - Ballettschule/Tanzstudio Jiri Novak**
 - Leitung: Jiri Novak
 - Übungszeiten: Mittwoch, ab 14.15 Uhr,
 - Freitag, ab 14.45 Uhr
- Hörschleife für Hörgeschädigte im Boden des Theatersaals

Theater Meissen gGmbH

Theaterplatz 15

www.theater-meissen.de

Kartenservice: ☎ 03521 415511



Albrechtsburg Meissen – Sächsische Geschichte(n) zum Anfassen

Ganz unter dem Motto „Für Kinder mit Kindern“ soll der Museumsbesuch zum Erlebnis werden. Mehrmals im Jahr finden zahlreiche Familienveranstaltungen in der Albrechtsburg Meissen statt. So gibt es zu Burgfesten, zum Kinderhalloween, zu Taschenlampenexpeditionen oder auch in den sächsischen Ferien eine Menge zu sehen, zu hören und auch mitzugestalten. Das brachte dem Team auf dem Burgberg nicht zuletzt das Gütesiegel „Familienfreundliches Meißen“ ein.

Speziell zur Dauerausstellung „TRENDSETTER SEIT 1471 – Entdecken Sie das älteste Schloss Deutschlands“ gibt es thematische Führungen. Mit „Burg oder Schloss“, „Mittelalterliches Leben und Wohnen – eine Zeitreise ins 15. Jahrhundert“ oder „Tisch- und Tafelkultur des 18. Jahrhunderts“ werden junge Besucher an die Geschichte herangeführt. Eine spannende Hörführung wartet hier auf die Kleinsten.

Auch der Kindergeburtstag kann als Burgfräulein oder Ritter gefeiert werden – und die eigenen Freunde werden gleich mit eingeladen. In den Monaten vor dem Schulanfang lernen die Kinder mit dem netten Schlossgespenst Albin auf spielerische Art die Geschichte der Albrechtsburg Meissen kennen und lüften das eine oder andere Geheimnis des Schlosses.

In den Ferien sind Hortgruppen, aber auch Familien mit Kindern eingeladen, sich den speziellen Programmen und Führungen anzuschließen. Zum Beispiel gemeinsam mit der Porzellan-Manufaktur MEISSEN® wird in den Ferien auf die Spur des „Weißen Goldes“ gegangen. Die Führung beginnt in der Albrechtsburg Meissen, wo nach dem „Weißen Gold“ gesucht wird. Im Anschluss empfängt die Porzellan-Manufaktur MEISSEN® ihre Gäste für eine Führung mit allen Sinnen.

Gehörlose Besucher können mit einem multimedialen Ausstellungsführer eine individuelle Führung erleben. Führungen für Menschen mit geistiger wie auch körperlicher Behinderung haben die Möglichkeit, das Schloss bei einer individuellen Führung mit allen Sinnen und in einfacher Sprache kennenzulernen.



Blinde und sehbehinderte Menschen können mithilfe von dreidimensionalen Tastmodellen und einem entsprechenden Audioguide insgesamt sechs monumentale Wandgemälde in der Festsaalstage erleben.

Neu im Angebot ist eine Familienführung mit dem Dom zu Meißen. Unter dem Titel „Hört, ihr Kinder, lasst euch sagen ... wie viel hat die Stund' geschlagen“ begeben wir uns auf eine Reise durch die Jahrhunderte auf den Spuren der Zeit.

Staatliche Schlösser, Burgen und Gärten
Sachsen gGmbH Albrechtsburg Meissen
Domplatz 1
www.albrechtsburg-meissen.de
☎ 03521 47070





Ferienerlebnisse in Europas erster Porzellan-Manufaktur MEISSEN®

Entdecken Sie die Erlebniswelt der ersten Porzellanmanufaktur Europas. Seit der Gründung 1710 steht MEISSEN® für filigrane Handwerkskunst und einzigartige exklusive Produkte. Die Schauwerkstatt der Manufaktur und das Museum der Porzellan-Stiftung machen das weltbekannte Meissner Porzellan® erlebbar. Exklusive Shopperlebnisse in den Stores und kulinarische Genüsse im Café & Restaurant MEISSEN® runden den Besuch ab. Die Erlebnis-

welt ist ganzjährig geöffnet und überrascht immer wieder mit außergewöhnlichen Events und einer neuen Ausstellung, die sich 2019 Johann Friedrich Böttger, dem berühmten Erfinder des Meissner Porzellans, widmet.

„Führung der Sinne“ in der Porzellan-Manufaktur MEISSEN

Was ist Meissner Porzellan®? Kann man Porzellan hören und schmecken? Wie riecht Gold? Die

„Führung der Sinne“ beantwortet diese Fragen und macht im Handumdrehen aus staunenden Kindern kundige Experten. In den Räumen der Schauwerkstatt haben Kinder und ihre Eltern und Großeltern in den Ferien die Möglichkeit, Meissner Porzellan® mit allen Sinnen zu entdecken: Sehen – Fühlen – Riechen – Hören und Schmecken. In der kindgerechten Führung erklärt ein Gästeführer ganz anschaulich, was Porzellan ist, woraus die Porzellanmasse besteht und wie das Meissner Porzellan® hergestellt wird. Das Gebot: „Bitte nicht berühren!“ ist aufgehoben! Mit Gold verzierte Tassen dürfen ebenso angefasst und „begriffen“ werden wie die rohe Porzellanmasse. Wie riecht Meissner Porzellan®, wenn es bemalt wird und wie fühlt es sich an, eine Figur aus Böttgersteinzeug® blind zu ertasten? Das alles weiß jeder Teilnehmer nach dieser Führung. Meissner Porzellan® über die Sinne erleben, kindgerechte Führungen täglich um 11.00, 12.00, 14.00 und 15.00 Uhr.

(K)Ein Elefant im Porzellanladen – Kniggekurs für Kinder

Tischlein deck dich? Leichter gesagt als getan. Im kleinen Knigge-Kurs bei MEISSEN® lernen

Kinder die Regeln der Tisch- und Tafelkultur kennen. Wie decke ich einen Tisch? Wie falte ich eine Serviette? Was ist die richtige Sitzhaltung? Wie benutze ich das Besteck? Aus einer Hand erfahren Kinder anhand anschaulicher Beispiele und lustigen Geschichten, was gutes Benehmen bei Tisch heißt. Nach kurzer Einführung decken sie selbstständig eine Tafel mit Meissner Porzellan®, auf der Kakao und Kuchen serviert und soeben Gelerntes praktisch umgesetzt wird. Zum Anschluss erhält jedes Kind als Erinnerung ein Kur-Zertifikat. (für Kinder ab 6 Jahre geeignet).

Eltern sind herzlich eingeladen, während der Veranstaltung, Kaffee und Kuchen vom Meissner Porzellan® im Café & Restaurant® zu genießen.

MEISSEN-Safari und Tablet-Rallye durch das Museum

Wer hat das Meissner Porzellan® erfunden? Wo versteckt sich unser Rhino? Geh mit ihm auf Safari und erlebe unsere schönsten Figuren aus einer anderen Perspektive. In der Kinder-Rallye können alle größeren Kinder mit einem Tablet die Geheimnisse der neuen Ausstellung im Museum der Meissner Porzellan-Stiftung lüften.

Kinder-Kochkurs bei MEISSEN®

(geeignet für Kinder von 7 bis 11 Jahren), Dauer circa zwei Stunden
Kochen, Garnieren und Anrichten auf Meissner Porzellan® – In einem interaktiven Kurs erlernen Kinder auf praktische Art den kreativen Umgang mit frischen regionalen Zutaten. Angeleitet vom Küchenchef der Erlebniswelt



HAUS MEISSEN®, bereiten sie in kleinen Gruppen ein Zwei-Gänge-Menü und richten dies auf Meissner Porzellan® dekorativ an. Mit kleinen Kostproben zwischendurch erfahren sie, wie Sehen, Hören, Riechen, Fühlen und Schmecken beim Essen zusammenkommen. An einer festlich eingedeckten Tafel verkosten die Kinder schließlich ihr eigens kreiertes Menü. Als Erinnerung an den Tag erhält jedes Kind ein Zertifikat sowie alle Rezepte zum Nachkochen zu Hause. Um Anmeldung wird gebeten.

Christmas Kreativ-Workshop für Kinder

(geeignet für Kinder von 6 bis 11 Jahren)
Im Oktober und November können Kinder aus vier weihnachtlichen Dekoren das Lieblingsmotiv wählen und einen Teller aus Meissner Porzellan® bunt ausmalen. Ob Weihnachtsbaum oder Christkugel – nach dem Brand im Ofen nehmen alle Kinder ihre Teller mit nach Hause. Um Anmeldung wird gebeten.

Staatliche Porzellan-Manufaktur
Meißen GmbH: Besucherservices
Talstraße 9
www.erlebnisswelt-meissen.com
☎ 03521 468-208 oder -206



Kino-Spaß für Klein und Groß im Filmpalast Meißen – auch in 3D!

Das Kino am Meißner Theaterplatz lädt täglich zu aktuellen Filmen für alle Altersklassen ein. Der Kinobesuch wird zum „Mitten-im-Film“-Erlebnis im 3D Digital Cinema. Tauchen Sie ein in das Geschehen auf der großen 3D-Leinwand: Ob bunter Animationsspaß oder Effekt geladene Action, intensiver kann Kino nicht sein!

filmpalast
MEISSEN



In der breiten Angebotspalette findet jeder Besucher das Programm, das ihn am meisten fasziniert, dazu laden zahlreiche Eventreihen zum Neu-Entdecken ein: Zum Beispiel sonntags zu Filmabenteuern für die ganze Familie. Familienmitglieder in Begleitung eines Kindes unter zwölf Jahren zahlen für Filme (FSK 0 oder 6) vor 18.00 Uhr nur den Kinderpreis. Feste Kinotermine speziell für Frauen sind die Damenwahl und die Ladies Preview: Erleben Sie Filme voller Emotionen und Leidenschaft in schönster Party-Atmosphäre inklusive einem Glas Prosecco und Gewinnspiel. Kino, wie Ladys es wünschen!

Feiere Deinen nächsten Kindergeburtstag doch mal ganz anders: Wir zeigen Dir einen super coolen Kinofilm. Dazu gibt es knuspriges Popcorn, leckere Getränke und für das Geburtstagskind eine Freikarte. Deine erwachsene Begleitperson erhält außerdem freien Eintritt für die gewünschte Vorstellung.

Filmpalast Meißen

Theaterplatz 14

www.meissen.filmpalast-kino.de

☎ 03521 400218



Tierpark Meißen

Viel Spaß und faszinierende Einblicke verspricht ein Ausflug zum Tierpark Meißen. Idyllisch gelegen unterhalb von Schloss Siebeneichen beherbergt der Park derzeit über 400 Tiere teils exotischer Herkunft. Süße Kängurubabys, sprechende Papageien, imposante Nandus und eine ganze Präriehund-Kolonie warten darauf, von den Besuchern entdeckt zu werden. Der zahme Uhu Frieda lässt sich hier aus nächster Nähe bestaunen. Die Zwergesel und Ponys sind Anziehungsmagnet nicht nur für die Kleinsten. Natürlich dürfen die kinderlieben Tiere

des Bergtierparks auch angefasst und gestreichelt werden. Der Tierpark Meißen bietet Gelegenheit für spannende und lehrreiche Stunden für die ganze Familie, eignet sich aber auch für Wanderausflüge und Projektstage sowie Exkursionen. Die privat geführte Anlage zeichnet sich zudem durch familienfreundliche Eintrittspreise aus.

Mehrfach im Jahr lädt der Betreiber zum Tierparkfest.

Tierpark Meißen

Siebeneichener Straße 63
www.tierpark-meissen.de
☎ 0172 3535232



Tourist-Information Meißen Kinderstadtführung – „Kinder entdecken die Meißner Altstadt“

Eine Stadtführung durch die Meißner Altstadt ist nur etwas für Erwachsene? Aber nein – auch Kinder erkunden bei der speziell auf sie ausgerichteten Führung die Gassen und Plätze der Altstadt. Natürlich warten nicht tausend Jahreszahlen auf die kleinen Gäste. Das wäre ja viel zu langweilig. Sondern es geht aktiv auf Spurensuche. Wo standen z. B. früher die Stadttore? Wo sind heute noch Brunnen und wofür brauchten sie die Einwohner. Wo spielten die Kinder? Und wie ging es auf einem mittelalterlichen Markt zu?

Spielend leicht erfahren die Mädchen und Jungen so Neues und Interessantes über Meißen.

Zeitraum: ganzjährig buchbar

Dauer: ca. 1,5 Stunden

Treff: Tourist-Information Meißen, Markt 3

Zielgruppe: geeignet für Kinder
von 4 bis 10 Jahren

Preise: 3,50 € (4–16 Jahre) Kinder
(mind. 60,00 Euro pro Gruppe
inkl. MwSt. und Material)

Tourist-Information Meißen

Markt 3
www.touristinfo-meissen.de
☎ 03521 41940



ELBLANDKLINIKUM
MEIßEN

> www.elblandkliniken.de

Babyglück

ÜBERLASSEN WIR BEI UNS IN DEN
ELBLANDKLINIKEN NICHT DEM ZUFALL.

ELBLANDKLINIKUM Meißen
Nassauweg 7, 01662 Meißen
Telefon 03521 743 3340
Eltern-Informationsabend
jeden 1. Mittwoch im Monat



Elterngeld als Lohnersatz für Babypause

Das Elterngeld erleichtert es jungen Eltern, nach der Geburt ihres Kindes eine vorübergehende Auszeit vom Job zu nehmen. Es federt den Wegfall des Erwerbseinkommens nach der Geburt ab. Für Geburten seit 1. Juli 2015 besteht die Möglichkeit, Basiselterngeld, Elterngeld Plus und Partnerschaftsbonusmonate zu beantragen und miteinander zu kombinieren.

Basiselterngeld

Den Eltern stehen zwölf Monatsbeträge zur Verfügung, die sie untereinander aufteilen können. Zwei weitere Monate (Partnermonate)

gibt es, wenn beide Elternteile das Elterngeld nutzen und Erwerbseinkommen wegfällt. Ein Elternteil muss mindestens zwei und kann maximal zwölf Monate in Anspruch nehmen. Das Basiselterngeld kann ab Geburt bis zum 14. Lebensmonat des Kindes bezogen werden. Es beträgt mindestens 300 Euro und höchstens 1.800 Euro. Basiselterngeld wird in Höhe von grundsätzlich 65 Prozent des durchschnittlichen maßgeblichen Nettoeinkommens vor der Geburt gewährt, für Geringverdiener wird die Ersatzrate auf bis zu 100 Prozent angehoben. Familien mit mehr als einem kleinen Kind im Haushalt können einen Geschwisterbonus erhalten. Hier wird das zustehende Elterngeld um 10 Prozent, mindestens um 75 Euro im Monat erhöht. Die Ausübung einer Teilzeitbeschäftigung mit bis zu 30 Wochenstunden ist möglich. Erwerbseinkommen, das im Bezugszeitraum des Elterngeldes erzielt wird, mindert die Höhe der zustehenden Leistung.

Elterngeld Plus

Das Elterngeld Plus richtet sich vor allem an Eltern, die früher in den Beruf zurückkehren und Teilzeit arbeiten möchten. Es beträgt maximal die Hälfte des Basiselterngeldes,

das ohne Teilzeiteinkommen nach der Geburt zustehen würde, wird aber doppelt so lange gezahlt. Ein Basiselterngeldmonat = zwei Elterngeld-Plus-Monate. Elterngeld Plus kann sowohl in den ersten 14 Lebensmonaten als auch danach bezogen werden. Um nach dem 14. Lebensmonat des Kindes Elterngeld Plus erhalten zu können, muss die Leistung ab dem 15. Lebensmonat mindestens von einem Elternteil ohne Unterbrechung bezogen werden.

Partnerschaftsbonusmonate

Die Partnerschaftsbonusmonate sind vier zusätzliche Elterngeld-Plus-Monate, die Mutter und Vater gewährt werden, wenn beide Elternteile in vier aufeinanderfolgenden Lebensmonaten eine Teilzeittätigkeit mit einer durchschnittlichen wöchentlichen Arbeitszeit von 25 bis 30 Stunden ausüben. Nur wenn die Voraussetzungen von beiden Elternteilen erfüllt werden, können die Partnerschaftsbonusmonate in Anspruch genommen werden.

Antragstellung und Fristen

Das Elterngeld muss schriftlich bei der Elterngeldstelle beantragt werden. Es wird rückwirkend für die letzten drei Lebensmonate

vor Beginn des Monats der Antragstellung gewährt. Zuständig für die Bearbeitung der Anträge ist die Elterngeldstelle beim Landratsamt, Kreissozialamt.

Landeserziehungsgeld

Eltern, die im Freistaat Sachsen leben, können im zweiten oder dritten Lebensjahr des Kindes Landeserziehungsgeld erhalten. Mit dem Landeserziehungsgeld unterstützt der Freistaat Sachsen besonders jene Eltern, die sich für eine längerfristige eigene häusliche Betreuung des Kindes entschieden haben, also keinen staatlich geförderten Platz in einer Kindertageseinrichtung oder Tagespflege in Anspruch nehmen.

Landeserziehungsgeld kann bei Beantragung im dritten Lebensjahr wie folgt bezogen werden:

- 1. Kind: neun Monate je 150 Euro
- 2. Kind: neun Monate je 200 Euro
- ab 3. Kind: zwölf Monate je 300 Euro

Wird das Landeserziehungsgeld bereits im zweiten Lebensjahr in Anspruch genommen, so verkürzen sich die Bezugszeiten. Das Landeserziehungsgeld ist eine einkommensabhängige Leistung und muss schriftlich be-

antragt werden. Es wird rückwirkend nur für einen Monat vor der Antragstellung gezahlt. Der Antrag kann frühestens drei Monate vor Beginn des gewünschten Leistungszeitraumes gestellt werden.

Landratsamt Meißen, Kreissozialamt



Besucheranschrift

Antragannahme, persönliche und telefonische Beratung

Loosestraße 17/19, Haus A
www.kreis-meissen.de
www.amt24.sachsen.de

☎ 03521 725-0

☎ 03521 72588059

Postanschrift

PF 10 01 52, 01651 Meißen

Schwangerenberatung

Wir beraten Sie zu folgenden Themen:

- Allgemeine Beratung und Begleitung vor und nach der Geburt eines Kindes zu den Themen Mutterschutz, Elternzeit, Elterngeld, Vaterschaft/Sorgerecht u. a.
- Beratung finanzieller Hilfen, z. B. bei der

Erstausrüstung für das Baby oder Familien in Not

- Vermittlung zu unterstützenden Ämtern, Behörden oder Beratungsstellen bei Bedarf
- Beratung bei ungewollter Schwangerschaft mit Ausstellen der Beratungsbescheinigung
- Hilfe nach einem Schwangerschaftsabbruch
- Beratung zur vertraulichen Geburt
- Beratung im Zusammenhang mit vorgeburtlichen Untersuchungen
- Unterstützung bei der Bewältigung von Tot- oder Fehlgeburten

Die Beratung ist kostenlos, konfessionslos und unterliegt der gesetzlichen Schweigepflicht. Sie kann auf Wunsch auch anonym erfolgen. Für ein persönliches Beratungsgespräch vereinbaren Sie bitte einen Termin.

Landratsamt Meißen



Gesundheitsamt Meißen

Anerkannte Schwangeren-/ Schwangerenkonfliktberatungsstelle

Dresdner Straße 25

www.kreis-meissen.de

☎ 03521 725 3446

Hebammenhaus Meißen

Angebote:

- Vorsorge im Rahmen der Mutterschaftsrichtlinien
- Hebammensprechstunde
- Geburtsvorbereitungskurse
- Hausgeburtshilfe
- Wochenbettbetreuung inklusive Stillberatung
- Rückbildungsgymnastik
- Yoga
- Mutter-Kind-Yoga

Mutter-Kind-Kurse im Hebammenhaus

Angebote:

- Entwicklung 1. Lebensjahr
- Stilltreff einmal im Monat

Hebammenhaus Meißen
Baderberg 3
www.hebammenhaus-meissen.de
☎ 03521 404528
☎ 0179 1377766



Eltern-Kind-Gruppe im Bürgertreff

Angebote:

- jeden Donnerstag von 8.30 bis 11.00 Uhr Kontakt für Eltern mit Kids von null bis fünf Jahren
- bietet neben Abwechslung vom Alltag die Möglichkeit zum Austausch in Erziehungs- und Entwicklungsfragen

Bürgertreff
Talstraße 53
☎ 03521 409986



Krabbelgruppe St. Afra

Angebote:

- jeden Donnerstag 9.30–11.00 Uhr (außer in den Schulferien)
- kindgerecht gemeinsam Singen, Basteln und Spielen, Handgestenspiel und musikalische Impulse (Orffsches Spielzeug)

Träger: Ev.-Luth. Kirchgemeinde St. Afra
Freiheit 7
www.sankt-afra-meissen.de
☎ 03521 456785



Krabbelgruppe

Angebote:

- 14-täglich donnerstags 10.00–11.30 Uhr für Eltern mit Kindern von null bis drei Jahren
- gemeinsam Singen und Spielen, Möglichkeit zum Austausch und Gemeinschaft

Träger: Ev.-Luth. Johanneskirch-
gemeinde Meißen Cölln
Johannesstraße 9
www.johannesgemeinde-meissen.de
☎ 03521 732270



Krabbelgruppe Krabbelkäfer

Angebote:

- 14-tägig mittwochs 10.00–11.30 Uhr für Eltern mit Kindern von null bis drei Jahren
- singen, spielen, malen, toben, lachen, Gemeinschaft, gute Gespräche
- einmal im Monat gemeinsames Frühstück

Träger: Jesus Zentrum Meissen
christliche Gemeinde e.V.

Elbgasse 1

www.jz-meissen.de

☎ 03521 711065



Der Meißner Kinderpass

Stadt Meissen erleichtert Eltern die Kita-Anmeldung

Seit 2012 erhalten Eltern, die ihr Neugeborenes im Standesamt anmelden, gleichzeitig mit der Geburtsurkunde den Meißner Kinderpass. Der Meißner Kinderpass erleichtert die Anmeldung des Kindes bei einer Tagesmutter, in einer Kindertagesstätte oder im Hort.

Jedes Kind mit Hauptwohnsitz Meissen erhält den Meißner Kinderpass. Für Kinder, die nicht in Meissen geboren wurden bzw. zuziehen, stellt das Bürgerbüro den Pass bis zum Hortalter aus.

Der Meißner Kinderpass trägt Namen und Geburtsdatum des Kindes sowie eine nur



einmalig vergebene Nummer. Der Kinderpass muss sicher aufbewahrt werden. Die Ausgabe eines zweiten Passes ist nicht möglich.

Ab dem 31. März 2017 melden die Eltern ihr Kind unter www.stadt-meissen.de online an. Das erspart ihnen Zeit und vergebliche Wege. Im Online-Portal Little Bird erhalten die Eltern künftig eine komplette Übersicht über alle Betreuungsangebote in der Stadt, Einblicke in deren Konzepte und anhand der Bilder einen ersten Eindruck über die Einrichtungen. Das Anmeldeverfahren ist einfach. Es wird nur eine einmalige Eingabe der Daten notwendig, deren Sicherheit gewährleistet ist.

Kita „An der alten Ziegelei“



Foto: © Kita
An der alten Ziegelei

Kapazität: 0 bis 7 Jahre, 78 Plätze

6 Integrationsplätze vorhanden

Betreuungszeit: 6.00–17.00 Uhr

Pädagogischer Ansatz:

- teiloffenes Konzept mit situationsorientiertem Ansatz – der Fokus liegt bei dem Kind und seiner individuellen Lebenssituation, seinen Fähigkeiten, Voraussetzungen und Bedürfnissen
- besonders individueller und fließender Übergang von Krippe und Kindergarten
- spezielle Angebote für Kinder im letzten Kindergartenjahr sowie Kooperation mit einer nahe gelegenen Grundschule

Angebote:

- Schwimmkurse für Vorschüler
- externes Sportangebot Karate
- externes Angebot Musikschule Meißen
- Theateranrecht
- Jahresprojektarbeit



Träger: Trägerwerk Soziale Dienste in Sachsen GmbH

An der alten Ziegelei 2 | ☎ 03521 4568777

www.traegerwerk-sachsen.de



Franziskus-Kinderhaus



Foto: ©
Franziskus Kinderhaus

Kapazität: 2 bis 7 Jahre, 63 Plätze

Betreuungszeit: 6.30–16.30 Uhr; Schließzeiten: 2. und 3. Woche der Sommerferien, zwischen Weihnachten und Neujahr

Pädagogischer Ansatz:

- Grundlage ist das christliche Menschenbild, Orientierung am Jahreskreis und Kirchenjahr, Menschen mit Migrationserfahrung integrieren
- teiloffene Arbeit zur Förderung der Interessen, Kompetenzen und Eigenverantwortung der Kinder
- verschiedene Funktionsräume zur Stärkung der Fähigkeiten in den verschiedenen Bildungsbereichen

Angebote:

- wöchentlicher Entdeckertag (Ausflüge in Stadt und Wald)
- Holzwerkstatt
- verschiedene Vorschulangebote
- Begegnungen mit Menschen im Sozialraum
- Vorschulkinder – Zusammenarbeit mit Kooperationsschulen

Träger: Caritasverband für das Dekanat Meißen e.V.

Wettinstraße 15 | ☎ 03521 469630

www.caritas-meissen.de





Integrationskindertagesstätte „Hand in Hand“



Kapazität: 0 bis 7 Jahre, 166 Plätze

Betreuungszeit: 6.00–17.00 Uhr

Pädagogischer Ansatz:

- ganzheitliche und entwicklungsspezifische Integration
- Entwicklung sozialer Kompetenzen
- situations- und lernfeldbezogene Projektarbeit

Angebote:

- Vollverpflegung aus hauseigener Küche
- Kooperation mit Logopäden, Physio- und Ergotherapeuten
- Kinderbibliothek
- Snoezel-Raum
- musische und sportliche Angebote
- weitläufige, attraktive Spiel- und Freifläche

Träger: Lebenshilfe Meißen e.V.

Gabelstraße 6 | ☎ 03521 732130

www.lebenshilfe-meissen.de



Ökumenischer Kindergarten Meißen

Kapazität: 1 bis 7 Jahre, 70 Plätze, davon 4 Integrationsplätze

Betreuungszeit: 6.30 Uhr–16.30 Uhr

Pädagogischer Ansatz:

- Ökumene – Dialog und Zusammenleben verschiedener Konfessionen
- Betreuung – unabhängig von Konfession, Religion und Weltanschauung
- Orientierung am Jahreskreis/Kirchenjahr
- Grundlage: christlich-humanistisches Menschen- und Weltbild
- Spiel als wichtiger Bildungsaspekt
- Toleranz leben
- Beteiligungsrecht der Kinder am Kita-Alltag
- Beschwerderecht der Kinder
- Projektarbeit
- offene Gruppenarbeit
- Orientierung an Reggio-Pädagogik



Träger: Ökumenischer Kindergarten Meißen e.V.

Berghausstraße 3 | ☎ 03521 737838

www.oekukigameissen.de





Foto: © Knirpsenland

Knirpsenland

Kapazität: 1 bis 7 Jahre, 135 Plätze

Betreuungszeit: 6.00–17.00 Uhr



Pädagogischer Ansatz:

- teiloffenes Konzept
- lebensbezogener Ansatz
- kindorientierte Pädagogik
- integrative Einrichtung für Kinder mit besonderem Förderbedarf

Angebote:

- Haustierhaltung
- verschiedene Projekte und Themenwochen
- Vorschule und Kinder-Rot-Kreuzgruppe
- Fußball
- besonderes Merkmal der Einrichtung ist das sehr große, naturnahe Außengelände mit einem hauseigenen Nutzgarten

Träger: DRK Dresdner Umland gemeinnützige GmbH

Hainstraße 21 | ☎ 03521 733568

www.drk-dresden.de



Meißner Spatzen

Kapazität: 1 bis 7 Jahre, 68 Plätze

Betreuungszeit: 6.00–17.00 Uhr

Pädagogischer Ansatz:

- Reggio-Pädagogik

Angebote:

- einmal monatlich Besuch im Freizeitbad „Wellenspiel“ (ab dem 4. Lebensjahr)
- Schwimmkurs für Vorschulkinder
- Theateranrecht

Träger: DRK Senioren- und Sozialdienst gGmbH Dresdner Umland
Jüdenbergstraße 30 | ☎ 03521 454483

www.drk-dresden.de



Foto: © Satztechnik Meißen



Mannfeldstraße

Eröffnung 1. Quartal 2020

Kapazität: 1 bis 7 Jahre, 96 Plätze

Träger: Volkssolidarität Elbtalkreis Meißen e.V.

Mannfeldstraße 19 | ☎ 03521 453982

plossenkaefer-elbtalkreis@volkssolidaritaet.de



Nassau-Mücken



Kapazität: 1 bis 7 Jahre, 129 Plätze

Betreuungszeit: 6.00–17.00 Uhr



Pädagogischer Ansatz:

- situationsorientierter Ansatz
- teiloffenes Konzept
- Eingewöhnungskonzept für Krippe und Kindergarten

Angebote:

- Haus der kleinen Forscher
- Schulvorbereitung einschließlich Schwimmkurs
- Musikschule und Frühförderung in der Kita
- Rucksack- und Hausbücher zur Sprachförderung
- Kinderwerkstatt, Naturtag, Theateranrecht
- Transparenz der pädagogischen Arbeit u. a. durch jährliche Hospitationswoche und andere Themenwochen
- Einbeziehung der Eltern zu jährlichen Höhepunkten
- Familienwandertag
- Paten-Kindergarten von REWE

Träger: Stadt Meißen

Albert-Mücke-Ring 6 | © 03521 732109

www.stadt-meissen.de



*Für uns
steht Ihre Gesundheit
an erster Stelle*

**MORITZ
APOTHEKE**



Dr. Oliver Morof

- Fachkompetente Diabetikerbetreuung, Diabetikerbedarf
- Allergie- und Asthmaberatung
- Impfschutzprüfung, Fernreise Impfberatung
- Sauerstoff-Mehrschritt-Kur nach Prof. Manfred von Ardenne

**Profitieren Sie von unseren attraktiven Rabatten
und unserem Prämiensystem.
Ihre Treue wird belohnt.**



Parkplatz direkt vor dem Haus



Zaschendorfer Straße 23
01662 Meißen
Telefon: (0 35 21) 73 86 48

Unsere Öffnungszeiten:

Montag–Freitag: 7.15–19.00 Uhr
Samstag: 8.00–12.30 Uhr
täglich durchgehend geöffnet

Plossenkäfer

Kapazität: 0 bis 7 Jahre, 84 Plätze, davon 6 Integrationsplätze

Betreuungszeit: 6.00–17.00 Uhr

Pädagogischer Ansatz:

- lebensbezogen und situationsorientiertes Handeln
- Bildung von Anfang an
- Leitsatz der Volkssolidarität „Miteinander – Füreinander“ gestaltet das Zusammenleben der Kinder, Erzieher, Eltern und Großeltern
- altershomogene Gruppen ab großer Krippengruppe (Kinder im 3. Lebensjahr)

Angebote:

- Integrationseinrichtung
- Kinderwerkstatt
- Eltern-Kind-Krabbel-Kennlernnachmittag für Eingewöhnungskinder
- innerhalb der pädag. Angebote ein wöchentlicher Naturtag
- Kennenlernen unserer Heimatstadt Meißen
- Schulvorbereitung in Kooperation mit der Questenberg-Grundschule
- Theaterrecht Vorschulgruppe
- Englisch
- Kochen und Backen
- Bibliothek für Eltern und Personal

Träger: Volkssolidarität Elbtalkreis Meißen e.V.

Stadtparkhöhe 11 e | ☎ 03521 453982

www.volkssolidaritaet.de/elbtalkreis



Regenbogen

Kapazität: 1 bis 7 Jahre, 121 Plätze, davon 9 Integrationsplätze

Betreuungszeit: 6.00–17.00 Uhr

Pädagogischer Ansatz:

- teiloffenes Konzept
- Inklusion im sozialkonstruktivistischen Ansatz
- Betreuung in altersgemischten Gruppen

Angebote:

- zusätzliches Sprachangebot für alle 5-Jährigen
- Vorschule einschließlich Schwimmkurs
- Theaterrecht
- Krabbelkreis für „Bald-Kita-Kinder“

Träger: Stadt Meißen

Many-Jost-Weg 2 | ☎ 03521 471218

www.stadt-meissen.de



Mit großem **Engagement**
und fachlicher **Kompetenz**
bieten wir Ihnen eine **zuverlässige**
und **sichere Versorgung** -
von Anfang an!



Meißener Stadtwerke GmbH · Karl-Niesner-Str. 1 · 01662 Meißen
Tel.: 03521 4601-0 · Fax: 03521 4601-15

www.stadtwerke-meissen.de



Foto: © Stadt Meissen



Sonnenschein

Kapazität: 3 bis 7 Jahre, 107 Plätze

Betreuungszeit: 6.00 – 17.00 Uhr

Pädagogischer Ansatz:

- situationsbezogener Ansatz
- lebensweltbezogen – „wir holen die Kinder ab, wo sie stehen“
- Projektarbeit
- Elternarbeitszeit-Erziehungspartnerschaft

Angebote:

- altershomogene sowie altersheterogene Gruppen
- regelmäßig gesundes Frühstück
- Bewirtschaftung von Hochbeeten und Verwertung der Ernte
- Schwimmbad im Garten
- Frühförderung und Logopädie kommen extern in die Kita
- Schwimmkurs für Vorschulkinder
- Kooperation mit Johannes GS, Musikschule, Logopädie, Frühförderung

Träger: Stadt Meissen

Dresdner Straße 8 | © 03521 732754

www.stadt-meissen.de





Querstraße

Kapazität: 1 bis 7 Jahre, 88 Plätze, davon 3 Integrationsplätze

Betreuungszeit: 6.00–17.00 Uhr

Pädagogischer Ansatz:

- Orientierung am Konzept der Offenen Arbeit
- eine Kita für alle: Jungen und Mädchen mit unterschiedlichsten Voraussetzungen können hier miteinander spielen und lernen
- Bedürfnisse und Interessen des Einzelnen stehen im Mittelpunkt
- Einbeziehung der Kinder in das Alltagsgeschehen und Übernahme von Verantwortung
- Lernen ist Erfahrung
- Schulvorbereitung



Angebote:

- hausübergreifende Lern- und Bildungsangebote in Form von Projekten

Träger: Stadt Meißen

Querstraße 4 | ☎ 03521 7281451

www.stadt-meissen.de



Wichtelburg

Kapazität: 0 bis 7 Jahre, 60 Plätze

Betreuungszeit: 6.00–17.00 Uhr

Pädagogischer Ansatz:

- reform-pädagogischer kindzentrierter Ansatz – Kinder sind Akteure ihrer Entwicklung
- fördern selbstaktives, ganzheitliches Lernen in einer entwicklungsfördernden Umgebung
- verlässliche Bindung für Kinder und Eltern
- verschiedene Themenräume zum selbstaktiven und ganzheitlichen Lernen
- Aufenthalt im Freien als Alltagsprinzip

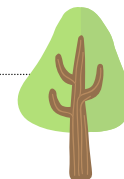
Angebote:

- Morgenkreise als Tageseinstimmung
- Unterstützung zur gesunde Lebensweise
- Bewirtschaftung eines Kleinartens
- Vorschule
- externes Angebot: musikalische Frühförderung
- Kinderwerkstatt
- Bewegungsraum

Träger: AWO Kinder- und Jugendhilfe gGmbH

Smetanastraße 20 | ☎ 03521 732256

www.awo-in-sachsen.de



Zwergenmühle



Kapazität: 1 bis 7 Jahre, 177 Plätze

Betreuungszeit: 6.00–17.00 Uhr

Pädagogischer Ansatz:

- Orientierung an der Lebenssituation der Kinder – lebensbezogener Ansatz
- zeitgemäß, traditionsbewusst, kind- und zukunftsorientiert
- Einbeziehung der Natur
- zertifiziert als „Bewegte Kita“



Angebote:

- Projektarbeit
- Schwerpunkt Kitasprachen
- 2019 geplante Integrations-Kita
- Schulvorbereitung in Kooperation mit der Questenberg-Grundschule
- Feste und Feiern mit den Kindern und deren Eltern

Träger: Stadt Meißen

Mühlweg 29 / Außenstelle: Schützestraße 1 | © 03521 453015

www.stadt-meissen.de

Natürlich zum neuen Hörerlebnis!

besuchen Sie uns in der Altstadt von
Meißen auf der Gerbergasse 4

Natürliches
Hörerlebnis
Diskreteste Hörlösungen
Exzellente Beratung
Hörhotline:
03521-476 05 91



HÖRAKUSTIK
ADRIAN RÖSSGER

Weil Hören Lebensfreude ist!

Gerbergasse 4 – 01662 Meißen

info@hoerakustik-roessger.de

www.hoerakustik-roessger.de

Öffnungszeiten:

MO – FR 9 bis 17 Uhr
Und nach Vereinbarung



Tagesmütter stellen sich vor

In der Stadt Meißen können Kinder bis zur Vollendung des 3. Lebensjahres entsprechend dem Sächsischen Kitagesetz in Kindertageseinrichtungen (Kinderkrippen) oder in Kindertagespflegestellen (Tagesmütter) betreut werden.

Die Grundlage der pädagogischen Arbeit der Tagesmütter bildet der Sächsische Bildungsplan. Derzeit kümmern sich elf Tagesmütter im Stadtgebiet fürsorglich um die kleinen Schützlinge, während ihre Eltern in Ruhe ihrer Arbeit nachgehen. Als Vertretung bei Krankheit oder Urlaub stellt die Stadt Meißen eine Ersatztagespflegeperson und Räume.

Die Kindertagespflege bietet neben den Kindertagesstätten eine hochwertige Alternative für die Bildung, Erziehung und Betreuung von Kleinkindern. In kleinen Gruppen von maximal fünf Kindern werden die Mädchen und Jungen im Haushalt der Tagesmutter liebevoll, individuell und in einer familiären Atmosphäre betreut. Wichtig ist auch die vertrauensvolle, freundliche und gleichberechtigte Zusammen-



Foto: Münzberg



arbeit zwischen Tagesmutter und Eltern. Dabei werden die Bedürfnisse, Anliegen, Probleme der Eltern und die Fähigkeiten der Kinder anerkannt und in die tägliche Arbeit einbezogen.

Die Höhe des Elternbeitrages für Kindertagespflege ist identisch mit der des Elternbeitrages in der Kinderkrippe. Eltern haben ein Wunsch- und Wahlrecht gemäß § 4 des Gesetzes über Kindertageseinrichtungen – SächsKitaG. Sie können im Rahmen der verfügbaren Plätze entscheiden, in welcher Kindertageseinrichtung oder Kindertagespflegestelle ihr Kind betreut werden soll.

Jede Tagesmutter kann eine gültige Erlaubnis zur Kindertagespflege vorweisen. Die Tagespflegestellen werden regelmäßig durch das Kreisjugendamt des Landkreises Meißen überprüft. Und gemäß der Sächsischen Qualifikations- und Fortbildungsverordnung nehmen Tagesmütter regelmäßig an Fort- und Weiterbildungsveranstaltungen teil und engagieren sich in einem Tagesmüternetzwerk.

Erziehungsberechtigte haben Anspruch auf Beratung in allen Fragen der Kindertagespflege. Bei Fragen wenden Sie sich bitte an



die Fachberaterin für Kindertagespflege des Kreisjugendamtes des Landkreises Meißen. Auf der Internetseite www.stadt-meissen.de finden Sie alle Kindertagespflegestellen und Tagesmütter der Stadt Meißen mit Adresse und Telefonnummer auf einen Blick.

Anmeldung erfolgt über das Online-Portal: www.LittleBird.de.

Stadt Meißen, Familienamt
Schulplatz 5
www.stadt-meissen.de
© 03521 467 465



Großenhainer Str. 123
01662 Meißen
© 03521/7545231

Holze und Lange GbR

Ambulanter Pflegedienst

*Wir pflegen als die,
die wir sind!*

Liliane Fuchli

Unsere Leistungen

- Kinder-, Alten- und Krankenpflege
- Grund- und Behandlungspflege
- Pflege und Betreuung nach Ihren individuellen Bedürfnissen
- Serviceleistungen, z. B. Reinigung der Wohnung, Einkaufen, Versorgung Ihrer geliebten Haustiere und vieles mehr
- Vermittlung von Hausnotruf, Fußpflege und Friseur
- Begleitung außer Haus

www.pflegedienst-holze-lange.de

Afra-Grundschule

Profil:

- dreizügige Grundschule (12 Klassen)
- zwei LRS-Klassen

Pädagogischer Ansatz:

- Leitsatz: „Lernen mit Herz, Kopf und Hand“
- breit gefächerte Ganztagsangebote
- lernzielgerechte Unterrichtsformen (z.B.: Einzel-, Partner- oder Teamarbeit, Stationsarbeit, Frontalunterricht, Wochenplanarbeit, fächerverbindende Unterrichtswochen, Methodentraining)
- Beteiligung an verschiedenen Wettbewerben in Mathematik, Kunst und Sport
- Computerkabinett, Schulbücherei, Schulgarten – Lernort für fächerverbindendes Lernen, Spiel- und Sportaußenanlagen
- Kooperation mit Kindertagesstätten und weiterführenden Schulen

Träger: Stadt Meißen

Leipziger Straße 65

www.afraschule-meissen.de

☎ 03521 452167



Hort Afra-Grundschule

Kapazität: 267 Plätze

Betreuungszeit:

6.00–9.00 und 11.00–17.00 Uhr;

in den Ferien durchgehend nach Bedarf

Pädagogischer Ansatz:

- situationsbezogener Ansatz mit dem Ziel der Förderung der Selbstständigkeit und des sozialen Miteinanders

Angebote:

- Mittagsruhe für die ersten Klassen
- Hausaufgabenzeit 14.00–15.00 Uhr
- Schulgartenprojekt in Kooperation mit der Grundschule
- Höhepunkte und andere Projekte sowie jahreszeitliche Feste
- Abschlussfest mit Übernachtung in der Schule für die 4. Klassen
- Freude am Experimentieren
- Geländespiel und Sportwettkämpfe
- Theaterspiel/Öffentlichkeitsarbeit im Wohngebiet
- freitags – kreative Angebote in hortoffenen Gruppen
- Hortgruppensprecher der 2. bis 4. Klassen bestimmen das Hortleben der Kinder mit (Projekte, Regeln, Ferienangebote und anzuschaffendes Spielmaterial)
- HOD – Hortordnungsdienst gewählte Kinder 3. bis 4. Klasse
- abwechslungsreiche Ferienangebote

Träger: Stadt Meißen

Leipziger Straße 65

www.stadt-meissen.de

☎ 03521 452112



Grundschule Questenberg

Profil:

Nach Sanierung 2,5-zügig und behinderten-gerecht

Pädagogischer Ansatz:

- Projekt JeKi (Jedem Kind ein Instrument) ab der Klasse 1 für alle Kinder
- gemeinsames Lernen und Arbeiten in verschiedenen Unterrichtsformen (Stationsarbeit, Wochenplanarbeit, Frontalunterricht, fächerverbindende Unterrichtswochen)
- Ganztagsangebote
- Schnupperstunden für Schulanfänger
- Familiensporttag und Tag der offenen Tür
- Weihnachts- und Frühlingssingen
- Programm Gesundheitsförderung und Prävention mit Klasse 2000

Träger: Stadt Meißen
Questenberger Weg 9
www.questenbergschule.de
☎ 03521 453340



HINWEIS: Sanierung der Grundschule und des Horts Questenberg vom Sommer 2019 bis 2021 Unterbringung in der 4. Grundschule Aritaring 29, Meißen



Foto: © Stadt Meißen

Foto: © Stadt Meißen

Hort Grundschule Questenberg

Kapazität: 170 Plätze

Betreuungszeit: 6.00–8.30 und 11.30–17.00 Uhr; in den Ferien durchgehend

Angebote:

- Motto: „Gemeinsam und Zusammen – Ein(H)Ort für Kinder“
- täglicher Freiluftaufenthalt nach dem Unterricht mit viel Bewegung und Spiel
- Geborgenheit und Zugehörigkeit innerhalb der Hortgruppe erleben
- teiloffene Arbeit, regelmäßig freitags mit variablen Angeboten
- vielfältige gemeinsame Aktivitäten und Feste, z. B. Frühjahrsputz, Gruselfest
- vielfältige Gruppenerfahrungen sammeln und Zugehörigkeit erleben
- zunehmende Eigenverantwortung bei der Hausaufgabenerledigung je nach Altersstufe
- Feriengestaltung mit vielen Ausflügen

Träger: Stadt Meißen
Questenberger Weg 9
www.stadt-meissen.de
☎ 03521 409100



Johannes-Grundschule

Profil:

- pädagogisches Konzept – Fordern und Fördern
- dreizügig
- zwei LRS-Klassen, zwei DAZ-Klassen



Angebote:

- Kooperationspartner der Musikschule Meißen
- Jeki-Projekt in Klasse 1 und 2
- Ganztagsangebote zum Beispiel: Theatergruppe und Chor
- Sportwettkämpfe
- Kinderrat und Streitschlichterausbildung ab 2. Klasse
- „Seniorenpartner in School“ Mediatoren einmal in der Woche
- Projektwochen und Projekttage
- PC-Kabinett
- Bibliothek
- Teilnahme an verschiedenen Wettbewerben, z. B. Mathematikolympiade, Heureka, Bolyai

Träger: Stadt Meißen

Dresdner Straße 21

www.johannesschulemeissen.de

☎ 03521 732545

Hort Johannes-Grundschule

Kapazität: 285

Betreuungszeit: 6.00–9.00 Uhr und 11.50–17.00 Uhr; in den Ferien durchgehend

Pädagogischer Ansatz:

- situationsorientierter Ansatz – die Erfahrungen und Erlebnisse der Kinder bestimmen die Themen im Hort
- soziales Lernen in der Gruppe

Angebote:

- altershomogene Gruppen
- gruppengebundene Arbeit
- gemeinsames Erstellen von Portfolios
- Früh- und Späthort, Hortoffene Arbeit in der Ferienbetreuung
- gemeinsame Elterngespräche Schule und Hort
- gruppenübergreifende Projekte und Veranstaltungen
- Kinderrat und Hofdienst
- Hausaufgabenzeit im Hort
- Experimentiergruppe
- Tanzgruppe
- Chor



- Öffentlichkeitsarbeit
- Generationentreff „Carpe diem“
- Gartenprojekt im Heil- und Kräutergarten Wiesengasse
- Teilnahme am Kunstfest Meißen-Cölln

Träger: Stadt Meißen
 Dresdner Straße 21/23
www.stadt-meissen.de
www.hort-johannesschule.de
 © 03521 731154



4. Grundschule Aritaring

- Neubau 3-geschossiges Grundschulgebäude als Modul-Systembau
- zweizügige Grundschule (8 Klassen)
- behindertengerecht

Träger: Stadt Meißen
 Aritaring 29
www.stadt-meissen.de



Foto: © Stadt Meißen

REGENBOGEN
 im Ärztehaus
APOTHEKE
MUTTER-KIND-APOTHEKE
www.regenbogen-apotheke-meissen.de

Brauhausstraße 12 b, 01662 Meissen
 Telefon: (0 35 21) 40 59 95
regenbogen@sonnen-apotheke-meissen.de

Öffnungszeiten
 Montag bis Donnerstag 7:30 bis 18:30 Uhr
 Freitag 7:30 bis 18:00 Uhr

JEDEN MONAT BABY MESS- & WIEGETAG

Bewusst pflegen von Anfang an – mit reinsten Naturprodukten

Unsere Leistungen rund um Mutter & Kind

Verleihservice Medela-Intervallmilchpumpen | Babywaagen
Individuelle Beratung Aromatherapie | Teemischungen
Mutter-Kind-Sortiment Wickel und Auflagen | Stillzubehör von Medela und Avent | Erstausrüstung | KidsCard
Schüßlersalze & Homöopathie Beratung homöopathische Einzelmittel | WALA & WELEDA Produkte
Wohlfühlen bei uns Still- und Wickelraum | Kinderspielecke

Kleine Engel – starke Mütter

© Satztechnik Meißen GmbH 2019



Triebischtal-Oberschule

Profil:

- dreizügig
- Profulfächer Wirtschaft, Technik, Hauswirtschaft (WTH)
- Förderprojekt LRS
- Ganztagsangebote
- Bläserklasse
- Schulsozialarbeit
- 2. Fremdsprache Russisch
- Berufsorientierung ab Klasse 7

Träger: Stadt Meißen
Wettinstraße 19
www.triebischtalschule.de
☎ 03521 452518



Pestalozzi-Oberschule

Profil:

- zwei- bis dreizügig
- Blockunterrichtsmodell, Gruppen- und Projektarbeit
- Ganztagsangebote
- Profulfach Wirtschaft, Technik, Haushalt, Soziales (WHT)
- Pantomime- und Theaterkurse und weitere Neigungs- und Vertiefungskurse
- durchgehende Berufsorientierung ab Kl. 7

Träger: Stadt Meißen
Pestalozzistraße 3
www.stadt-meissen.de
☎ 03521 732440



Kalkbergschule – Schule mit Förderschwerpunkt Lernen

Profil:

- „Gemeinsam statt einsam“
- zweizügig
- praktisches und lebenspraktisch orientiertes Arbeiten, individuelle Förderung, Schulsozialarbeit
- Berufseinstiegsbegleitung Berufsvorbereitung
- Ganztagsangebote

Träger: Stadt Meißen
Max-Dietel-Straße 18 a
www.stadt-meissen.de
☎ 03521 732737



Hort Kalkbergsschule – Schule mit Förderschwerpunkt Lernen

Kapazität: 102 Plätze

Betreuungszeit: 6.00–9.00 Uhr und 11.30–17.00 Uhr; Ferienbetreuung: ganztägig

Pädagogischer Ansatz:

- Kinder werden mit ihren Stärken und Schwächen akzeptiert
- enge Zusammenarbeit mit Schule und Elternvertretung
- situatives Planen von Aktivitäten

Angebote:

- Betreuung von der 1. bis zur 6. Klasse durch Erzieherinnen mit heilpädagogischer Zusatzausbildung
- psychomotorische Angebote
- intensive Hausaufgabenbetreuung
- Kinderhortrat
- abwechslungsreiche Feriengestaltung

Träger: Stadt Meißen
Max-Dietel-Straße 18 a
www.stadt-meissen.de
☎ 03521 714043



Foto: © Schule an der Nassau Meißen

Schule „An der Nassau“ Meißen – Schule mit dem Förderschwerpunkt geistige Entwicklung

Kapazität: 96 Schüler in 13 Klassen

Pädagogischer Ansatz:

- individuelle Förderkonzepte nach dem sächsischem Lehrplan
- Sicherung einer Entwicklung der geistigen Fähigkeit entsprechend der Voraussetzung jedes einzelnen Schülers, als auch umfangreiche pflegerische Maßnahmen sowie notwendige therapeutische Betreuung
- Unterrichtsformen: Klassen- und Gruppenunterricht, Kursangebote, Einzelförderung

Angebote:

- physiotherapeutische, ergotherapeutische und logopädische Betreuung
- Ganztagsangebote
- regelmäßige Landheimaufenthalte und Klassenfahrten
- Förderverein „Vielfalt in der Schule“
- kostenloses gesundes Frühstück über die Initiative „BROTZEIT“

Träger: Landkreis Meißen
Hermann-Grafe-Straße 36
www.foerderschule-g-meissen.de
☎ 03521 727663



Super-Sommer-Ferienkalender

Egal ob Angebote von Vereinen, öffentlichen Einrichtungen, Institutionen und Gewerbetreibenden der Stadt – Vorschläge für die schönsten Ferienerlebnisse in der Heimat gibt's im Super-Sommer-Ferienkalender.

Gymnasium Franziskaneum

Konsultationsschule für Begabungs- und Begabtenförderung

Übergänge begleiten und individuelle Stärken fördern:

- Kompetenztraining in Klassen 5 bis 8 (Arbeitstechniken, Selbstorganisation, soziales Miteinander, Umgang mit neuen Medien)
- Begabte fördern und Schwächere stützen (Begabtennetzwerk, Begabtencamp, Frühstudium, Förderunterricht, Lernpatenschaften unter Schülern, viele Wettbewerbe)
- Integration von Schülern mit Handicap (barrierefreier Ausbau)

- Berufs- und Studienorientierung ab Klasse 8 (Kontakte zu Unternehmen und Universitäten, individuelle Beratungsgespräche)
- Ganztagsangebote an fünf Nachmittagen (Sport, Kunst, Theater, Chor, Ökologie, Schach, Fotografie u. a.)

Sprachenvielfalt und internationaler Austausch:

- Englisch als erste Fremdsprache ab Klasse 5
- Französisch, Latein, Russisch als zweite Fremdsprache ab Klasse 6, Spanisch als dritte Fremdsprache ab Klasse 8 möglich
- Schulpartnerschaften: Collège Henri de Navarre Coutras, Frankreich; Collège et Lycée



- Sainte Jeanne d'Arc à Gourin, Frankreich;
- Timpview High School Provo, USA;
- Aleksandrijska-Gymnasium Kiew, Ukraine
- Jugendaustausch mit Israel
- Studienreise nach Spanien

Profilunterricht ab Klasse 8:

- naturwissenschaftliches Profil mit Praxisbezug zur regionalen keramischen Industrie
- gesellschaftswissenschaftliches Profil
- sprachliches Profil/Spanisch
- musisch-künstlerisches Profil im Aufbau

Miteinander lernen, gemeinsam

Verantwortung tragen und sich wohlfühlen:

- aktive Schüler- und Elternmitwirkung
- Patenklassen
- Bibliothek mit PC-Arbeitsplätzen
- Imbiss von 10.00–15.00 Uhr in der Cafeteria
- Schulhof mit Sportmöglichkeiten (Tischtennis, Klettern, Basketball, Beachvolleyball)
- Mittagessen in moderner Mensa
- engagierter Förderverein

Träger: Stadt Meissen
Kaendlerstraße 1
www.franziskaneum.de
☎ 03521 76040



Sächsisches Landesgymnasium Sankt Afra

Hochbegabtenförderung

Profil:

- generalistische Förderung mehrfach von Hochbegabten in Sprachen, Naturwissenschaften, musischen Fächern und Gesellschaftswissenschaften
- mindestens drei Fremdsprachen, davon eine Latein oder Altgriechisch
- IB-Diploma als zusätzlicher Abschluss zum Sächsischen Abitur möglich
- Internatsschule mit ca. 300 Schülern von Klassenstufe 7 bis 12
- Motto: Freiraum für Persönlichkeit



Foto: © Landesgymnasium Sankt Afra

- Klasse 7/8 handwerkliche Arbeit in Werkstätten, Klasse 9/10 Soziale Dienste in Meißen wie Altersheim, Kindergarten, Jugendtreffs
- hauseigene psychologische Beratungsstelle/ Begleitung
- behindertengerechte Ausstattung

Träger: Freistaat Sachsen
Freiheit 13
www.sankt-afra.de
☎ 03521 4560



Berufliches Schulzentrum Meißen – Radebeul

Profil Berufsschule:

- handwerkliche und künstlerische Berufsausbildung
- kaufmännische Berufsausbildung
- naturwissenschaftliche Berufsausbildung
- Berufsvorbereitungsjahr
- Berufsgrundbildungsjahr
- Fachoberschule für Wirtschaft und Verwaltung
- Berufliches Gymnasium Wirtschaft, Technik sowie Informations- und Kommunikationstechnologie



Foto: © Satztechnik Meißen

- Kompetenzzentrum Bau und Kraftfahrzeugtechnik in Erstausbildung und Weiterbildung
- Schulsanitätsdienst sowie Schülerfirma und Theatergruppe

Träger: Landkreis Meißen
Goethestraße 21
www.bsz-meirbl.de
☎ 03521 72830



Freie Werkschule Meißen

Grundstufe:

Profil:

Reformpädagogische Ausrichtung mit

- täglichem Morgenkreis als Form des sozialen Miteinanders
- jahrgangsgemischtem Unterricht in den Jahrgangsstufen 1 bis 4
- vernetztem Unterricht
- offenem Unterricht als Form des selbstständigen und eigenverantwortlichen Lernens
- projektorientiertem Unterricht
- erweiterten handwerklich-musischen Angeboten
- Englisch ab Klasse 1
- Einbindung der Eltern

Mittelstufe

Profil:

Reformpädagogische Ausrichtung mit

- täglichem Morgenkreis als Form des sozialen Miteinanders
- vernetztem Unterricht in Unterrichtseinheiten von mindestens 90 Minuten
- Freiarbeit als Form des selbstständigen und eigenverantwortlichen Lernens



- projektorientiertem Unterricht
- wöchentlichem Werkstatttag ab Klasse 7 als besondere Form der frühzeitigen Berufsorientierung
- Fremdsprachen Englisch und Spanisch mit Austauschangeboten
- Einbindung der Eltern

Gymnasialstufe

Profil:

- Berufliches Gymnasium der Fachrichtungen Wirtschaftswissenschaften sowie Gesundheits- und Sozialwesen
- Morgenkreis für soziales Miteinander
- Freiarbeit als Form des selbstständigen und eigenverantwortlichen Lernens
- Fremdsprachen mit Austauschangeboten
- Praktikumsmöglichkeiten zur Berufsorientierung in Kooperationsbetrieben
- Einbindung der Eltern

Hort

Kapazität: 132 Plätze

Betreuungszeit: 6.30–8.30 Uhr und nach Schulschluss bis 16.30 Uhr

Angebote:

- Hort und Grundschule bilden inhaltlich eine pädagogische Einheit

Träger: Miteinander –
Freie Werkschule Meißen e.V.
Zscheilaer Straße 19
www.freie-werkschule-meissen.de
☎ 03521 718670



Schmales Haus

Das „Schmale Haus“ im Stadtzentrum von Meißen ist ein offenes Kinder- und Jugendhaus. Mit sozialpädagogischen Angeboten im niederschweligen Bereich für Kinder und Jugendliche im Alter von ca. 9 bis 16 Jahren. Mit unseren Schwerpunkten – soziales Miteinander, Kreativität entfalten, neue Medien kompetent nutzen und gesunde Lebensweise – wollen wir die Kinder dort abholen, wo sie ihre aktuellen Interessen haben. Sie können hier in der Woche von 13.00 bis 18.00 Uhr zusammen spielen, reden, bauen, malen, am Boxsack trainieren, Musik machen, Filme drehen, chillen, Billard oder Tischkicker spielen, in der Holzwerkstatt arbeiten, Hausaufgaben machen und noch vieles mehr.

Angebote:

Montag:

Spiel- und Kochnachmittag – wir kochen zusammen lecker und gesund, Jugendtreff von 18.00 bis 20.00 Uhr

Dienstag:

Mädchentag mit Alikj/JuJ bestimmen selbst ihre Themen

Mittwoch:

Jungentag/KuJ bestimmen selbst ihre Themen

Donnerstag:

Medien-Kreativ-Werkstatt, Film, Musik selbst machen, Karaoke singen

Freitag:

Sport- und Spielnachmittag, Jugendtreff von 18.00 bis 20.00 Uhr

In den Ferien gibt es spezielle Angebote – wir gehen ins Kino und Baden (Wellenspiel/Freibad) sowie zum Bowling, fahren nach Dresden, bauen Baumhaus, gehen auf große „Radtour ins Mittelalter“ mit vielen Abenteuern und Übernachtung im Zelt – und noch vieles mehr.

Für die Eltern findet jeden ersten Mittwoch im Monat ein Elterncafé zum Austauschen, Probleme ansprechen, Tipps geben etc. statt, aber auch sonst steht die Tür immer offen.

Schmales Haus e.V.

Neugasse 48

www.schmales-haus-meissen.de

☎ 03521 4889654

☎ 0163 796532



Foto: © Schmales Haus e.V.



„Hafenstraße“ e.V.

Ob Faschingsfeier, Ferienbasteln im Saal der „Hafenstraße“ oder bei Festen in der Stadt – der Verein „Hafenstraße“ e.V. ist seit Jahren dafür eine gute Adresse. Hier werden Projekte für verschiedene Altersgruppen realisiert. „Das blaue Boot“ zum Beispiel bietet altersbezogene Basteleien und verschiedene Ganztagsangebote. Workshopangebote, wie Kurse für Gitarre, Trommeln, Billard, Bauchtanz, Zumba, Jonglieren und vieles mehr, bieten eine vielfältige Freizeitgestaltung für Kinder, Jugendliche und Erwachsene, so auch märchenhafte Stadtspaziergänge, Theaterlaiegruppe und Puppentheater. Wöchent-



lich treffen sich Muttis mit ihren ganz Kleinen in der „Brabbelgruppe“ zu Frühstück, Austausch und mehr.

Konzerte, Ausstellungen und das Meißner Kunstfest, Mitwirkung bei der Gestaltung der Meißner Kulturlandschaft, wie der „Langen Nacht der Kunst und Architektur“, liegen in den Händen engagierter Vereinsmitglieder, die immer auf der Suche nach Verstärkung sind.

„Hafenstraße“ e.V.
Soziokulturelles Zentrum Meißen
Hafenstraße 28
www.hafenstrasse-meissen.de
☎ 03521 7800110

Neue Kantorei St. Afra

Angebote:

- **Tanzende Töne**
für Kinder von 3 bis 6 Jahren,
Saal Frauenkirche,
Dienstag: 16.30 bis 17.00 Uhr (Schulzeit)
- **Kinderchor**
von 6 bis 12 Jahren,
Saal Frauenkirche,
Dienstag: 17.00 bis 17.45 Uhr (Schulzeit)
- **Gospelchor St. Afra**
ab der 7. Klasse, Saal Lutherkirche,
Donnerstag: 17.00 bis 17.45 Uhr (Schulzeit)
- **Chor St. Afra**
Saal Lutherkirche, Donnerstag: 19.30 Uhr



- **Christenlehre**
im Kindertreff der Freiheit 7
gestaffelt für Kinder
der 1. bis 6. Klasse.
- **Konfirmandenunterricht**
- **Treffen der Jungen Gemeinde**

Ev.-Luth. Kirchgemeinde
St. Afra Meißen
An der Frauenkirche 11
www.neue-kantorei.de
☎ 03521 407353



trainings, gemeinsame Ausflüge, Ferien-
camps und nachhaltige Ansprechpartner, die
vor allem Freunde und Bezugspersonen sind.
Das schafft bei den Kindern und Jugendlichen
Vertrauen und Perspektiven.

Angebote:

- für Kinder und Jugendliche
(6 bis 17 Jahre)
- tägliche Hausaufgabenbetreuung
- kostenloses Mittagessen,
jeden Freitag Abendbrot
- Freizeitgestaltung und Ausflüge

- Winter- und Sommercamp
- gemeinsames Kochen und Backen

Öffnungszeiten:

- Montag bis Freitag 12.00 bis 18.00 Uhr
- Donnerstag Jugendabend 17.00 bis
20.00 Uhr

„Die Arche“

Christliches Kinder- und Jugendwerk e.V.
August-Bebel-Straße 18
www.kinderprojekt-arche.de
☎ 03521 7179280



Die Arche Christliches Kinder- und Jugendwerk Meißen e.V.

In Deutschland leben mehr als 2,5 Millionen
Kinder in finanzieller und häufig auch in emo-
tionaler Armut. Was, wenn niemand da ist?
Die Arche greift ein, wo Hilfe benötigt wird.
Kinder brauchen verbindliche Vertrauensper-
sonen, Werte fürs Leben, Freunde, Familien
und vor allem Liebe. Die Arche bietet den
kleinen und großen Besuchern neben einem
kostenlosen Mittagessen viele Spiel-, Sport-
und Bildungsangebote sowie Bewerbungs-



Kinder- und Jugendvereine



Kinder- und Jugendhaus KAFF

Das Kinder- und Jugendhaus KAFF ist eine Begegnungsstätte der Offenen Kinder- und Jugendarbeit. Es ist mit seinen Räumlichkeiten in der Lutherkirche angesiedelt und hält seine Türen Montag bis Freitag von 14.00 bis 19.00 Uhr offen. Kinder ab dem Schuleintritt und Jugendliche bis zum Berufsstart können dabei die verschiedenen Freizeitangebote der Einrichtung wahrnehmen. Seit 1993 ist das KAFF Anlaufpunkt für die vorwiegend im Meißener Triebischtal lebenden Kinder und Jugendlichen. Es zählt damit zu den stabilen Angeboten in diesem Stadtteil. Die Mitarbeiter/-innen sehen ihre Aufgabe darin, die Eltern zu unterstützen und den Mädchen und

Jungen für die Freizeit Raum zur altersgerechten Entfaltung zu geben. Das pädagogische Anliegen ist, grundsätzliche Werte wie Achtung, Wertschätzung und ein soziales Miteinander zu vermitteln und zu festigen.

Die Einrichtung bietet drei Etagen:

- im Erdgeschoss einen Offenen Treff mit vielen Freizeitangeboten
- im 1. Obergeschoss drei Gruppenräume für Projekte
- im 2. Obergeschoss Platz zum Bewegen, einen Bandprobenraum, einen Entspannung- und Hörspielraum sowie ein Computerkabinett.

Angebote:

- Offener Treff
- Basteln, Malen, Werkeln
- Ball- und Bewegungsspiele
- Computer- und Spieletreff

Träger: **Diakonie Riesa-Großenhain gGmbH**
Wilhelm-Walkhoff-Platz 7
www.diakonie-rg.de
☎ 03521 4942501



Heilsarmee – Die Kirche auf Rädern

Vor Jahren war die Heilsarmee in der Hirschbergstraße noch ein Insidertipp. Heute ist sie zum festen Bestandteil des Lebens im Triebischtal geworden. Die Mitarbeiter und ehrenamtlichen Helfer kümmern sich nicht nur täglich um eine warme Mahlzeit für Bedürftige, sie bieten auch darüber hinaus Angebote an. Das reicht vom Kaffeetrinken am Nachmittag und Filme ansehen bis hin zum Kartenspiel.



Vor allem ist es aber das Angebot, mit anderen Menschen ins Gespräch zu kommen. Neben dem Gemeindezentrum betreibt die Heils-

armee noch ein Möbellager in der Niederauer Straße. Möbel werden ebenso wie die Mahlzeiten gegen einen geringen Obolus abgegeben.

Begegnungscafé „Der Wal“ und Gemeindezentrum der Heilsarmee

Hirschbergstraße 28

☎ 03521 4766277



Angebote:

- Sozialberatung
- Deutschunterricht und Hausaufgabenhilfe
- Tagestreff – Möglichkeit zu Gesprächen
- Frühstück und Mittagessen
Montag – Freitag
- Gottesdienst und Bibelgesprächskreise

KAR – Kirche auf Rädern

- Rollende Kirche und Suppenküche
- an drei Tagen in der Woche an sechs verschiedenen Standorten

Möbellager/Kleider- und Haushaltswaren-Verkauf

Niederfähler Straße 31
www.heilsarmee.de

☎ 03521 406564



Jesus Zentrum Meißen Christliche Gemeinde e.V.

Das Jesus Zentrum Meißen e.V. ist eine freikirchliche Gemeinde und mit anderen christlichen Kirchen in der Stadt freundschaftlich verbunden. Es ist ein Teil der Aktion „Brücken-Bauen“ – einem Zusammenschluss aller christlichen Kirchen und Gemeinden der Stadt Meißen – und der evangelischen Allianz. Der Verein ist ein Treffpunkt für Menschen, die sich für den christlichen Glauben interessieren.

Angebote:

- modernen und leicht verständlichen Gottesdienste
- Kinder- und Jugendtreffs
- Treffen in den Wohnungen der Mitglieder (Hauskreise)
- Gebetstreffen
- Lebensberatung
- Räume für ca. 15 bis 130 Personen können gern für Hochzeiten, Familienfeiern, Schulungen etc. gemietet werden
- Räume und ein großer Garten mit Kinderspielplatz
- Café Aktiv öffnet zweimal im Monat seine



Türen – jeden 2. und 4. Freitag im Monat von 15 bis 17 Uhr, offenes Café für alle Generationen mit Kinderspielecke und Kinderspielplatz

Jesus Zentrum Meißen

Elbgasse 1

www.jz-meissen.de

www.aktimeissen.de

☎ 03521 711065





Ein Haus für Viele(s) e.V.

Profil:

- sozialpädagogische Angebote
- offene Kinder-, Jugend- und Seniorenarbeit
- Kulturzentrum
- Erziehungs- und Familienhilfe
- Integrationsangebote für Kinder und Jugendliche mit Migrationshintergrund

Angebote:

- Kidstreff für 0- bis 16-Jährige mit Eltern oder Großeltern
- Singegruppe
- Sommerferienlager und Ferienprogramme

- Kreativworkshops
- Hilfe und Beratung in sozialen Notlagen
- Unterstützung und Koordinierung bei gezielter Sachspendensuche (Bekleidung, Möbel u. ä.)
- Kulturveranstaltungen und Frauentagsfeier
- Sport- und Gymnastikgruppen
- Kindertagsfest
- Saalvermietung für alle Anlässe
- Qualifizierung Altenpflege/Betreuungskraft

Haus für Viele(s) e.V.

Dresdner Straße 13

www.einhausfürviele.de

☎ 03521 727697

☎ 0172 3424861

Jugendkunstschule e.V.

Man muss keinesfalls Künstler sein, um die Schule zu besuchen, denn die Jugendkunstschule versteht sich vor allem als Freizeiteinrichtung. Die Bandbreite der Angebote ist groß. Von der Textilgestaltung und dem Filzen über Malerei und Grafik bis hin zum Kostüm- und Bühnenbild reicht die Palette.

Alle Altersgruppen werden angesprochen. Bereits für Vier- bis Siebenjährige findet die kreative Früherziehung statt, bei der Malen, Drucken und Gestalten auf kindliche Weise vermittelt und die Fantasie der Kinder angeregt werden.

Die individuelle Ausbildung in den Gruppen macht es möglich, dass die Kursleiter – allesamt freischaffende und diplomierte Künstler – gezielt auf die jeweiligen Fähigkeiten eingehen.

Angebote:

Kursangebote für künstlerisch-handwerklich interessierte Kinder und Jugendliche, aber auch Erwachsene

- Malerei und Grafik
- Textilgestaltung
- Keramik
- Design
- Holzgestaltung
- Schmiedekurs

Jugendkunstschule Meißen e.V.

Baderberg 2

www.jugendkunstschule-ev.de

☎ 03521 8318355



Musikschule

Bereits die Kleinsten haben die Möglichkeit, die Musikschule zu besuchen. Sie bietet Eltern-Kind-Kurse für Kinder von einem bis vier Jahren an. Gemeinsam mit einem vertrauten Erwachsenen erleben Kinder in altersgerechten Kursen spielerisch erste musikalische Abenteuer und trainieren neben ihrem musikalischen auch motorische, sprachliche und soziale Fähigkeiten. Das bewährte Konzept der musikalischen Eltern-Kind-Gruppen wird in angepasster Form an den Vormittagen auch für Gruppen mit Tagesmüttern und ihren Schützlingen angeboten.

Für die Vorschulkinder schließt sich die „Musikalische Früherziehung“ an, die nicht nur in der Musikschule, sondern auch in zahlreichen KITAs stattfindet. Um möglichst allen Kindern im gesamten Landkreis Erfahrungen mit dem Erlernen von Musikinstrumenten zu ermöglichen, hat die Musikschule 2006 mit dem Projekt „Jedem Kind ein Instrument“ direkt an den Grundschulen begonnen. Erstklässler lernen im ersten Jahr alle Instrumentenfamilien kennen und erhalten im zweiten Jahr Unterricht an einem Instrument ihrer Wahl.

Darüber hinaus bietet die Musikschule für alle Altersklassen Instrumental- und Gesangs-



unterricht sowie Zusammenspielangebote in Ensembles, Bands und Orchester an.

Musikschule des Landkreises Meißen

☎ 0351 8307091

Standort Meißen

Hafenstraße 50

www.musikschule-landkreis-meissen.de

☎ 03521 734461



Wir kommen, wie gerufen!

FUNK TAXI  **MEISSEN GmbH**

(0 35 21) 400 500

AST
03521/733441
Anruf-Sammel-Taxi



Pfadfinderinnen und Pfadfinder in Meißen

Mitten in Meißen findet man das Gelände der Pfadfinderinnen und Pfadfinder in der Bahnhofstraße 2. Dort treffen sich regelmäßig Mädchen und Jungen zu Gruppenstunden und Outdoor-Aktivitäten. Das Pfadfinderkonzept ist heute wieder ganz aktuell. Ganztagsbeschulung, Computer und Smartphones: Da ist die Begegnung mit der Natur gerade für Kinder ein wichtiger Ausgleich.

Meißner Hahnemannszentrum e.V.

Natur erleben, riechen, schmecken, fühlen und gestalten – das und noch viel mehr können Familien, Kinder und Jugendliche im Meißner Hahnemannszentrum für Umwelt, naturheilkundliche Bildung und ökologisches Bauen. Entdecken Sie die geheimnisvolle Klosterruine am Rande der Stadt mit ihren efeubewachsenen Mauern, alten Gewölben, Rosen- und Kräutergärten und einem urwüchsigen Lehmhüttdorf – entweder beim Sonntagsausflug mit der ganzen Familie oder bei einer unserer Veranstaltungen.

Angebote:

- Vesper zum Wochenausklang
- Hahnemanntage im April
- Homöopathie für Laien
- Eltern-Kind-Kurs
- Pflanzenheilkunde
- Führungen und Workshops
- Rosenfest im Juni
- Familienbacktag im November

Meißner Hahnemannszentrum e.V.
Leipziger Straße 94
www.hahnemannszentrum-meissen.de
☎ 03521 400234



„Lernen durch Tun“ lautete das Motto bei der Aneignung der Pfadfindertechniken, die man fürs Leben draußen braucht. Die freundschaftliche Gemeinschaft in der kleinen Gruppe und der Grundsatz „Jugend führt Jugend“ bestimmen das Pfadfinderleben. Die jüngeren Pfadfinderinnen und Pfadfinder sollen selbst Verantwortung für sich und die Umwelt übernehmen. Deshalb ist es so wichtig, in der Natur zu sein, Ferien in Zeltlagern und Fahrten (Wandertouren) im In- und Ausland zu verbringen und Gitarrenmusik am Lagerfeuer zu erleben. Außerdem engagieren sich die Pfadfinder sozial in Gemeinde

und Stadt. Wer zu den Pfadfindern kommen möchte, sollte Lust auf Gemeinschaft und Abenteuer mitbringen.

Wölflinge (Kindergruppe)

Jeden Mittwoch um 16.00 Uhr treffen sich die sechs- bis zehnjährigen „Wölflinge“. Zusammen mit den erwachsenen Betreuern erleben die Kinder sich als Gruppe, spielen, singen und sind in der Natur unterwegs. Gemeinschaftsinn, Kreativität und Verantwortungsbewusstsein der Kinder sollen dabei gefördert werden.

Pfadfinderstufe

Mädchen und Jungen ab elf Jahren können Mitglied einer bis zu achtköpfigen Pfadfindersippe werden. Geführt werden die Gruppen von einer/einem jungen, erfahrenen Pfadfinderin/Pfadfinder. Die Sippen treffen sich einmal in der Woche und organisieren ihr Pfadfinderleben selbst. Fahrten und Zeltlager im In- und Ausland gehören zu ihren Aktivitäten. Auch eine Seepfadfindersippe, die sich auf Wassersportaktivitäten konzentriert, gehört zu unserem Stamm. Gemeinsam mit dem Meißner Segelverein 1931 e.V. lernen sie das Segeln und Kanufahren auf der Elbe.

Sippentreffen:

- **Jungen**

montags ab 16.00 Uhr (Meisamöwen)
freitags ab 14.45 Uhr (Steinadler)
freitags ab 16.00 Uhr (Nebelwölfe)

- **Mädchen**

freitags ab 16.00 Uhr (Haselmäuse)

- **Ältere**

freitags ab 16.00 Uhr (Johannesbären,
ab 14 Jahre)

Die Meißner Pfadfinderinnen und Pfadfinder gehören zu einer christlichen Pfadfinderschaft. Wer mitmachen will, muss aber keiner Kirche angehören.



Christliche Pfadfinderschaft Deutschlands –
Stamm „Paul Richter“ Meißen

Bahnhofstraße 1
www.cpd-meissen.de
© 03521 4068119



Foto: © cpl, Meißen



Museum unterwegs

Das „Museum unterwegs“ ist ein interaktives Kindermuseum, in dem Geschichte, Kultur und Handwerk aktiv „begriffen“ werden können. Unter dem pädagogischen Prinzip „learning by doing“ regen die Aktionen zum selbstständigen Handeln an, sensibilisieren für die eigene Umwelt und bereiten durch das Verstehen der Vergangenheit auf die Zukunft vor. Spielerisch lassen sich neue Lern- und Erfahrungssituationen mit diversen Gegenständen und Materialien aus dem „Museum unterwegs“ organisieren, um die Teilnehmer durch praktische Tätigkeiten zu den jeweiligen Themenbereichen hinzuführen und einen Kompetenzzuwachs zu ermöglichen.

Unterwegs sind nicht nur unsere Aktionskisten zur Ausleihe oder unsere Mitarbeiterinnen und Mitarbeiter. Unterwegs sind wir auch als Verein gedanklich und ganz praktisch bei der Weiterentwicklung unserer Angebote und Ziele.

Der Verein Museum unterwegs Meißen e.V. ist gemeinnützig und seit dem Jahr 2000 als Träger der freien Jugendhilfe insbesondere in der Kinder- und Jugendarbeit aktiv. Unser vorrangiges Ziel ist die Förderung der kulturellen und sozialen Entwicklung von Kindern und Jugendlichen. Dabei berücksichtigen wir die Lebenslagen aller Generationen und Geschlechter und legen ein besonderes Augenmerk auf Inklusion.

Bei Mitmach-Aktionen ist Mitmachen erwünscht!

Die kreative Auseinandersetzung mit unterschiedlichsten Materialien und Techniken fordert und fördert alle Sinne. Bei uns sind die Teilnehmer nicht Zuschauer, sondern selbst Akteure. Jeder kann seine individuellen Fähigkeiten und Fertigkeiten einbringen und entsprechend weiterentwickeln. Spielend leicht erfahren Kinder und Jugendliche so im Prozess theoretische Hintergründe zu

Geschichte, Handwerk oder Kulturtechnik. Unsere Themenbereiche orientieren sich dabei an der Lebenswelt von Kindern und Jugendlichen.

Themen:

- Uromas Waschtag
- Wie Kinder früher spielten
- Weihnachtswerkstatt
- Steinzeitwerkstatt
- Papierwerkstatt
- Wollwerkstatt
- Seiffener Viehmacher



Angebote:

- Ausleihe von Aktionskisten
- Durchführung von Mitmachangeboten
- ESF-Projekt „Denk mal!“ in Meißen: wechselnde Praxis-Workshops und Aktionen für Kinder ab zehn Jahre zu Themen rund um Handwerk, Ausbildung und Denkmalschutz

Museum unterwegs Meißen e.V.

Burgstraße 9

www.museumunterwegs.de

☎ 03521 4200565

☎ 01522 1075691



Wir machen Musik

Musikalische Angebote für Kinder und Jugendliche am Dom zu Meißen

Domspatzen

- dienstags 15.30–16.00 Uhr (außer Ferien)
- für Kinder von zwei bis vier Jahren unter Begleitung von Erwachsenen
- Erarbeitung altersgerechter Kinderlieder, Tänze, Einführung in die Rhythmik, Spiel mit Orff-Instrumenten

Vorschule der Domkurrende

- mittwochs 16.00–16.45 Uhr (außer Ferien), in Gruppen nach Leistungsstand
- für Kinder ab fünf Jahren bis Klasse 1
- Erwerben musikalischer Grundkenntnisse, die eigene Stimme gebrauchen lernen, gemeinsam singen und tanzen, Mitwirkung im Gottesdienst im Dom
- fakultatives Zusatzangebot: Grundkurs Blockflöte

Domkurrende

- mittwochs 17.15–18.00 Uhr (außer Ferien)
- Kinderchor von 2. bis 8. Klasse

- Erarbeitung von Programmen für Gottesdienst und Konzert, chorische Stimmbildung, Vertiefung musiktheoretischer Kenntnisse, Mitwirkung in den Gottesdiensten im Dom und bei Konzerten des Domchores (z. B. Weihnachtsoratorium von Bach)
- einmal im Jahr Ferienfreizeit mit Einstudierung einer Kinderkantate/Musical

Musizierkreis der Domkurrende

- mittwochs 16.45–17.15 Uhr (außer Ferien)
- für Kinder in der Domkurrende mit entsprechenden instrumentalen Vorkenntnissen

Jungbläserausbildung

- mittwochs nach Absprache (außer Ferien)
- kostenpflichtige Ausbildung der Sächsischen Posaunenmission e.V. in den Fächern Trompete, Horn, Bariton und Posaune

Junge Domkantorei

- für Jugendliche ab Klasse 8
- Proben nach Probeplan in der Regel einmal im Monat, freitags, 18.00–20.00 Uhr und sonntags, 11.00 Uhr vor dem Domgottesdienst. Ausgestaltung der Dom-



Foto: © Hochstift Meißen

Gottesdienste und Erarbeitung eigener Konzertprogramme

Alle Proben finden in der Dompropstei, Domplatz 7, statt. Interessenten melden sich bitte bei

Hochstift Meißen

Domplatz 7

© 03521 452490



Weitere Informationen und aktuelle Probenpläne: www.dom-zu-meissen.de

1. AIKIDO-DOJO Meißen e.V.

Aikido, Yoga, Quigong
www.aikido-meissen.de

☎ 0174 6803626

Aktion Gesundheit Meißen e.V.

Rehasport, Gesundheitssport,
allgemeine Sportgruppe
www.aktion-gesundheit-meissen.de

☎ 03521 727570

Albis Colonia Rudergesellschaft Meißen e.V.

☎ 03521 735391

Anglerverein Meißen-West e.V.

☎ 03521 710597

Athletikclub Meißen e.V.

Gewichtheben, Fitness
www.ac-meissen.de

☎ 03521 718448

Automodellclub Meißen e.V.

☎ 0175 5999951

AV Meißner Petrijunger e.V.

Angeln
www.meissner-petrijunger.lvsa-online.de

Eisenbahner-Sportverein Meißen e.V.

Kegeln
☎ 0163 7579432

Hundesportverein Meißen-Nassau e.V.

www.hundesportverein-meissen.de
☎ 035243 472511

Hundesportverein Meißen-Gasern e.V.

Hundesport, Ausbildung
☎ 035244 43235

Kampfsportverein SEI-WA-KAI Meißen e.V.

Karate, Judo, Kickboxen, Gymnastik, Tanz
www.seiwakai.de
☎ 0173 7543748

Kneipp-Verein Meißen e.V.

☎ 03521 730545

Kreisjagdverband Meißen e.V.

www.naturschutz-kjv-meissen.de

Meißner Ruderclub Neptun 1882 e.V.

www.meissner-ruderclub.de
☎ 03521 453588



Foto: © Meißner Ruderclub Neptun 1882 e.V.

Meißner Schützenverein 1460 e.V.

www.msv1460.de

☎ 03521 734567

Meißner Segelverein 1931 e.V.

www.segel.de/msv/

Meißner Sportverein 08 e.V.

Fußball, Tischtennis, Volleyball,
allgemeine Sportgruppe

www.msv08.de

☎ 03521 734490

Meißner Tennisclub e.V.

www.tc-meissen.de

☎ 0174 2063240

Motorsportclub Eis-Drifters Meißen e.V.

im ADAC

www.speedway-on-ice.de

Motorsport-Club Meißen e.V. im ADAC

www.speedway-meissen.de

☎ 03521 7286569

Postsportverein Meißen e.V.

Kegeln, Gymnastik, Wandern

☎ 03521 737141

SG Einheit Meißen e.V.

Fechten, Kegeln, Gymnastik,
Turnen, Behindertensport, Tischtennis,
Volleyball, allgemeine Sportgruppe,
Badminton

☎ 03521 734854

SG Kanu Meißen e.V.

www.kanu-meissen.de

☎ 03521 769127

Speedskate-Club Meißen e.V.

Inline-Speedskating

www.ssc-meissen.de

☎ 0152 08587039

Sport- und Freizeitverein

MAROC's e.V.

Billard, Bowling

☎ 0172 7725157



Stadtsportverband Meißen e.V.

☎ 03521 732405

Sportverein Meißen e.V.

Kegeln, Volleyball, allgemeine Sportgruppen

☎ 03251 483200

SV Fortschritt Meißen-West 1990 e.V.

Fußball, Gymnastik, Tischtennis, Volleyball

☎ 03521 452523

SV Meißen Kabel e.V.

Volleyball

☎ 03521 728544

Tanz-Club Rot Gold Meißen e.V.

www.rotgoldmeissen.de

☎ 0162 2462133

Titanic 89 Meißen e.V.

Volleyball

☎ 0176 47017730

Trainings- und Behindertensportzentrum

Buschmühle e.V.

Rehasport

www.physicals.de

☎ 03521 476686

tretlager e.V.

Radspport

www.tretlager-ev.de

☎ 03521 476999

Turnsportverein Meißen e.V.

www.tuspo-meissen.de

☎ 03521 831932

TV „Frisch Auf“ Meißen e.V.

Aerobic, Turnen, Gymnastik, Turnspiele

www.tv-frisch-auf-meissen.de

☎ 0157 78965648

Verband der Westernreiter e.V.

www.vws-westernreiten.de

☎ 0351 2880173

VfL Meißen e.V.

Handball

☎ 0173 3744536

Wado-Ryu-Karate-Do Meißen e.V.

Karate, Boxen, Aerobic

www.meissen-karate.de

☎ 0172 3739713

Weiß/Grün Spaar e.V.

Allgemeine Sportgruppen

☎ 03521 710580

WSG Meißen Cölln e.V.

Gymnastik

☎ 03521 734466

WSG Stadtparkhöhe e.V.

Gymnastik, Kegeln

☎ 03521 451361

Zucht-, Reit- und Fahrverein Meißen e.V.

☎ 035249 71213

Näheres über Sportvereine und Infos finden Sie auf www.kreissportbund-meissen.de ☎ 03521 7984550

Sportplätze

Sportplatz Juteplan

- Kunstrasenplatz (Großfeld/Fußball)
- Kleinsportplatz
- Leichtathletikanlage

Träger: Stadt Meißen

Böttgerstraße 7

www.stadt-meissen.de

☎ 03521 467466

Speedwaystadion

- Speedwaybahn
- Veranstaltungsfläche (Rasen)

Betreiber: Motorsportclub Meißen

Träger: Stadt Meißen

Zaschendorfer Straße 77 a

www.speedway-meissen.de

☎ 03521 467466

Stadion Heiliger Grund

- Rasenplatz (Großfeld/Fußball)
- Kunstrasenplatz (Großfeld/Fußball)
- Rundlaufbahn
- Leichtathletikanlage

Betreiber: MSV 08

Träger: Stadt Meißen

Goethestraße 33

www.stadt-meissen.de

☎ 03521 467466

Sporthallen

Berufliches Schulzentrum Meißen

- Dreifeldhalle

Träger: Landkreis Meißen

Goethestraße 21

www.landkreis-meissen.de

☎ 03521 72830

Sporthalle Triebischtalschule

- Zweifeldhalle

Träger: Stadt Meißen

Wettinstraße 19

www.stadt-meissen.de

☎ 03521 467466

Sporthalle Afra-Grundschule

- Zweifeldhalle

Träger: Stadt Meißen

Leipziger Straße 65

www.stadt-meissen.de

☎ 03521 467466

Sport- und Athletikhalle Heiliger Grund

- Zweifeldhalle ohne Teilmöglichkeit

Träger: Stadt Meißen

Goethestraße 27

www.stadt-meissen.de

☎ 03521 7177532



Sporthalle Kalkbergschule

- Einfeldhalle

Träger: Stadt Meißen
Max-Dietel-Straße 18
www.stadt-meissen.de
☎ 03521 467466

Sporthalle

Johannesgrundschule

- kleiner als Einfeldhalle

Träger: Stadt Meißen
Dresdner Straße 21
www.stadt-meissen.de
☎ 03521 467466

Sporthalle Pestalozzischule

- kleiner als Einfeldhalle

Träger: Stadt Meißen
Pestalozzistraße 3
www.stadt-meissen.de
☎ 03521 467466

Sporthalle Gymnasium Franziskanerum

- kleiner als Einfeldhalle

Träger: Stadt Meißen
Haus 1, Kaendlerstraße 1
Haus 2, Ludwig-Richter-Straße 15
www.stadt-meissen.de
☎ 03521 467466

Sporthalle

Questenberg-Grundschule

Sanierung bis 2021

Träger: Stadt Meißen
Questenberger Weg 9
www.stadt-meissen.de
☎ 03521 467466

Sporthalle 4. Grundschule

- Einfeldhalle

Träger: Stadt Meißen
Aritaring 20
www.stadt-meissen.de
☎ 03521 467466



Sonstige Sportstätten

Bootshaus Rudern

Träger:
Meißner Ruderclub Neptun 1882 e.V.
Siebeneichener Straße 39
www.meissner-ruderclub.de
☎ 03521 452320

Bootshaus Segeln

Träger: Meißner Segelverein 1931 e.V.
Dresdner Straße 54
www.msv1931.de
☎ 03521 727343

Bootshaus Kanu

Träger: SG Kanu Meißen e.V.
Plangasse 7
www.kanu-meissen.de
☎ 03521 736019

Speedskateanlage

- Rollsportanlage

Träger: Speedskate-Club Meißen e.V.
Meißen, Heiliger Grund/Hainstraße
www.ssc-meissen.de
☎ 03521 737669 oder 0351 4884671

Tennisplatz

Träger: Meißner Tennisclub e.V.
Marienhofstraße 1
www.tc-meissen.de
☎ 03521 457347

1. Aikido-Dojo

Träger:
1. Aikido-Dojo-Meißen e.V.
Hainstraße 14
www.aikido-meissen.de
☎ 0351 403105

Caritasverband für das Dekanat Meißen e.V.

Allgemeine Sozialberatung

- Unterstützt jeden, der sich über seine finanzielle Lage, die Wohnung, die Familie oder sich selbst Sorgen macht. Sie steht allen Menschen offen – ganz gleich, ob sie alleinerziehend, arbeitslos, einkommensschwach, behindert, betagt, ausländischer Herkunft oder einfach verunsichert sind.
- Sozialarbeiter suchen mit den Betroffenen nach Lösungswegen, bis sich die Situation stabilisiert hat. Sie bieten Rat und Hilfe in persönlich schwierigen Lebenssituationen. Sie geben Informationen zu Sozialleistungen und unterstützen bei der Durchsetzung individueller Ansprüche. Bei Bedarf vermitteln die Mitarbeiter den Kontakt zu weiteren Fachdiensten und Hilfsmöglichkeiten.
- Hausbesuche und telefonische Beratung sind möglich.

Allgemeine Sozialberatung

Ludwig-Richter-Straße 1
www.caritas-meissen.de
☎ 03521 406751~~50~~ 40



Kurberatung

- Beratung zu Mutter-/Vater-Kind-Kuren
- Hilfe bei Antragsstellung und Vermittlung von Kurplätzen

Kurberatung

Ludwig-Richter-Straße 1
www.caritas-meissen.de
☎ 03521 40675150



Schuldner- und Verbraucherinsolvenzberatung

- Speziell ausgebildete Schuldnerberater informieren Betroffene, wie ihnen trotz ihrer Schulden ausreichend Geld zum Leben bleibt und wie finanzielle Krisen entschärft werden können. Damit wollen sie die Existenz der Einzelperson oder der Familie sichern helfen und einer erneuten Überschuldung vorbeugen. Sie informieren über die Rechte und Schutzmöglichkeiten der Schuldner und über soziale Leistungen. Wichtige Themen sind immer wieder: Kontopfändung, Gerichtsvollzieher und Vermögensauskunft.
- Sie unterstützen bei der Haushalts- und Budgetplanung und bei Kontakten mit Gläubigern.

- Die Beratungsstelle verfügt über die staatliche Anerkennung, um eine außergerichtliche Einigung zwischen Gläubiger und Schuldner zu erzielen.
- Online-Beratung

Schuldner- und Verbraucherinsolvenzberatung
~~Crassostraße 15~~ Ludwig-Richter-Str. 1
www.caritas-meissen.de
☎ 03521 ~~476542~~ 40675 130



Stromspar-Check

Geschulte Stromsparhelfer kommen nach telefonischer Vereinbarung in einkommensschwache Haushalte (z. B. ALG-II- und Wohngeldempfänger) und ermitteln Einsparpotenziale bei Strom, Wasser und Heizung. Beim Auswertungsbesuch erhält der Haushalt kostenlos Energiesparhilfen, wie Sparlampen, Sparduschköpfe u.Ä. Damit kann er mehr als 100 Euro jährlich sparen.

Stromspar-Check
Neugasse 25
www.caritas-meissen.de
☎ 03521 409966

Gemeinnütziger Sozialer Förderkreis GSF e.V.

Der Gemeinnützige Soziale Förderkreis GSF e.V. wurde 1990 gegründet. Er unterstützt Menschen aller Altersgruppen bei der Bewältigung ihrer Probleme. Der Verein ist langjährig tätig in den Bereichen Jugendhilfe, Beschäftigungsförderung und Altenarbeit.

Angebote:

Kompetenzagentur 18 PLUS – JUGEND STÄRKEN im Quartier

Es werden Beratungs-, Vermittlungs- und Lotsenangebote für junge Menschen von 12 bis 26 Jahren zur sozialen und beruflichen Orientierung in schwierigen Lebenslagen angeboten. Die Mitarbeiter der Kompetenzagentur 18 PLUS sehen ihre Aufgabe darin, gemeinsam mit Dir für Dich ein passendes Angebot für Deine Situation zu finden. Wir können Dich zeitnah unterstützen, wenn Du in einer schwierigen Lebenslage bist und die Probleme Dir über den Kopf wachsen. Es ist wichtig, Dich nicht im Regen stehen zu lassen, sondern mit Dir (neue) Wege aufzuzeigen und Dich beim Beschreiten dieser zu begleiten.



Landkreis Meißen
Kompetenzagentur
erreichen . halten . stärken



GSF e.V.



Das gemeinsame Ziel ist, Dich zu stärken, ein selbstbestimmtes Leben zu führen und dabei den Weg der schulischen und beruflichen Ausbildung im Blick zu haben.

So kann die Unterstützung für Dich aussehen:

- individuelle Begleitung rund um Ausbildung/Beruf sowie im Bewerbungsprozess
- niederschwellige Lebens- und Sozialberatung/Clearingstelle
- Einzelfallhilfe im Rahmen von Case-Management
- passgenaue Vermittlung verschiedenster Unterstützungsangebote
- aufsuchende/mobile Arbeit im unmittelbaren sozialen Umfeld (auch zu Hause)
- Unterstützung bei der Stellung von Anträgen
- Begleitung zu Behörden und Institutionen
- Netzwerkarbeit mit allen Akteuren vor Ort
- zeitnahe Beratung bei Ausbildungs- oder Maßnahmeabbrüchen
- Unterstützung bei der Lösung von persönlichen Problemen (Familie, Freundeskreis,

Schule, Straffälligkeit, Suchtmittelkonsum, Schulden, Wohnsituation, Ausbildung, Psyche, ...)

Die Kompetenzagentur 18 PLUS ist Teil des Modellprogramms „JUGEND STÄRKEN im Quartier“ des Bundesministeriums für Familie, Senioren, Frauen und Jugend und des Bundesministeriums des Innern, für Bau und Heimat aus Mitteln des Europäischen Sozialfonds (ESF).

Kompetenzagentur 18 PLUS – JUGEND STÄRKEN im Quartier

Siebeneichener Straße 2–3
www.gsf-meissen.de/kompetenzagentur
© 03521 4089821



Helfende Hände

Die Tätigkeit umfasst die Unterstützung alter, kranker und/oder auf Hilfe angewiesener Menschen bei der Bewältigung ihrer alltäglichen Aufgaben. Den Betroffenen wird geholfen, ihre Selbstständigkeit zu erhalten, damit sie in ihrer gewohnten und vertrauten

Umgebung bleiben können. Mit unserer Arbeit wollen wir Angehörige und Nachbarn entlasten. Die Arbeit umfasst die kostenfreie Unterstützung hilfebedürftiger Menschen bei der Bewältigung ihrer alltäglichen Aufgaben. Einsatzbereich ist der Landkreis Meißen.

Geboten wird:

- Begleitung zu Einkäufen, Ärzten, Behörden und bei Spaziergängen
- Hilfe beim Ausfüllen von Anträgen und Formularen, Unterstützung beim Schreiben von Briefen
- Führen von Gesprächen oder Vorlesen aus der Zeitung oder einem guten Buch
- Beratung bei Problemen, Vermittlung sozialer Dienste bei Bedarf

Helfende Hände

Siebeneichener Straße 2–3
☎ 03521 4089829



Vereinsamung bestimmter Personengruppen, wie z. B. Senioren, soll entgegengewirkt werden. Die Besucher haben die Möglichkeit, aus ihrer häuslichen Situation heraus über verschiedene Veranstaltungen mit anderen in Kontakt zu treten, sich im Rahmen vielseitiger Freizeitangebote zu beschäftigen und sich mit anderen Menschen auszutauschen.

Angebote:

- Spielenachmittage
- Tanztee
- Handarbeits- und Bastelnachmittage
- Literatur- bzw. Vorlesenachmittage

- Vorträge zu Themen wie gesunde Ernährung, Kosmetik, Gesundheit und Krankheit
- Ausflüge in die nähere Umgebung
- gemeinsames Kochen
- jahreszeiteinspezifische Veranstaltungen
- Beratung bei persönlichen Fragestellungen und Problemen

Begegnungsstätte

„Schiffchen für Jedermann“
Siebeneichener Straße 2–3
☎ 03521 408980



Dienstleistungen:

- Waschküche: Wir kümmern uns fachgerecht um Ihre Wäsche und Ihnen bleibt mehr Zeit für die schönen Dinge des Lebens. Wasch- und Bügelservice, Lieferservice
☎ 01525 9755117
- Haushaltnahe Dienste/häusliche Betreuung (nach § 45 b SGB XI)
☎ 03521 4089829
- Hauswirtschaft
☎ 03521 4089829
- Hausmeistertätigkeiten (z. B. Gartenpflege, Reparatur kleiner Schäden)
☎ 03521 408980

- Fahrdienst (z. B. Einkaufsfahrten, Ausflüge)
☎ 03521 4089829
- Vermietung der Räumlichkeiten
(z. B. für Familienfeiern, Klassentreffen, ...)
☎ 03521 408980
- Büchertauschbörse

Gemeinnütziger Sozialer Förderkreis GSF e.V.

Siebeneichener Straße 2–3
info@gsf-meissen.de
www.gsf-meissen.de
☎ 03521 408980



Stiftung Soziale Projekte Meißen

Projekthalte:

- Demokratie leben
- außerschulische Betreuungsangebote
- berufliche Aus- und Weiterbildung
- produktives Lernen und Arbeiten für benachteiligte junge Erwachsene
- Beschäftigung
- Projekt Pausenbrot
- Projekt Heil- und Kräutergarten
- Streetworker
- Servicewohnen im Fellbacher Bogen
- soziales Möbellager
- Wäscherei, Nähstube, Computerstickerei
- Vermietung von Räumlichkeiten für Feierlichkeiten
- Mittagessenversorgung
- Catering für Feierlichkeiten und Veranstaltungen
- Weiterbildungs- und Freizeitkurse

Projekt „Modulare Qualifizierung“

Dieses Projekt verfolgt das langfristige Ziel, sozial benachteiligte junge Erwachsene im Alter von 18 und 27 Jahren auf eine Ausbildung oder Re-Integration in den Arbeitsmarkt vor-

zubereiten. Die Betreuung in den Bereichen Gastronomie/Hauswirtschaft, Ausbaufach und Gärtnerei durch Fachanleiter unterstützt die jungen Erwachsenen dabei, Fähigkeiten und Fertigkeiten zu entwickeln und sich Fachwissen anzueignen. Dies soll für die Berufsfelder interessieren, motivieren und vorbereiten. Innerhalb des Projektes von max. 18 Monaten ist es Teilnehmern möglich, das Beschäftigungsfeld zu wechseln und sich darin auszuprobieren.

Projekt „Pausenbrot – Schulfrühstück satt und gesund“

Aufgrund des hohen Bedarfes, Kindern gesunde und ausreichende Ernährung nahezubringen und zu ermöglichen, bietet die Stiftung seit 2014 an drei Schulen im Landkreis das gesunde Frühstück an. Zurzeit erhalten das gesunde Pausenbrot kostenfrei einmal in der Woche immer 14-tägig ca. 240 Schüler an drei Schulen.

Projekt Streetwork

Die Arbeit des Streetworkers orientiert sich an der aufsuchenden sozialen Arbeit in Verbindung mit der klassischen Straßensozialarbeit an Brennpunkten der Stadt Meißen links- und rechtselbisch.

Die gemeinwesenorientierte mobile Jugend- und Familienarbeit hat das Ziel,

- durch aufsuchende Arbeit Jugendliche und Familien in ihrer spezifischen Lebenssituation Hilfe und Unterstützung anzubieten und sie für eine aktive Lebensgestaltung zu motivieren,
- durch präventive Angebote einen Beitrag zur Suchtprävention in der Stadt Meißen zu leisten
- die Zielgruppe zu aktivieren, vorhandene Beratungsangebote sind z. B. Erziehungsberatungsstelle, Suchtberatungsstelle

Projekt Heil- und Kräutergarten

Aus einer ehemaligen Brachfläche in der Stadtgärtnerei ist ein Heil- und Kräutergarten entstanden. Dieser ist ein fester Bestandteil im Stadtteil Meißen-Cölln, ein Ort der Begegnung und des Verweilens im Wohngebiet und ein Anknüpfen an die lange Tradition der Stadtgärtnerei. Bürger, Unternehmer, Vereine, Schulen und Kindereinrichtungen sowie Senioreneinrichtungen sind herzlich eingeladen, das Angebot rege zu nutzen. Auch Besucher vom Elberadweg sind herzlich willkommen und können im Gartencafé verweilen.

Projekt „Außerschulische Betreuungsangebote“

Auf dem Gelände des Heil- und Kräutergartens ist für alle Kinder und Jugendliche das Projekt „Faszination Natur“ und „Treff unterm Dach“ zu finden. Hier können die Kinder nach der Schule spielen, basteln, gestalten und die Natur erleben, entdecken und begreifen.

Stiftung Soziale Projekte Meißen

Nossener Straße 46
www.sopro-meissen.de
☎ 03521 4767660



Heil- und Kräutergarten

Wiesenweg 1
☎ 03521 4070930



Soziales Möbellager

Kynastweg 20
☎ 03521 458608



Begegnungsstätte Fellbacher Bogen

Fellbacher Straße 10
☎ 03521 4831992



Lebenshilfe Meißen e.V.

„Es ist normal, verschieden zu sein“ lautet das Motto des Vereins „Lebenshilfe Meißen e.V.“, der sich um Menschen mit geistiger und schwerstmehrfacher Behinderung jeden Alters kümmert. Die Lebenshilfe betreibt verschiedene stationäre und ambulante Einrichtungen. Dazu gehören die Interdisziplinäre Frühförder- und Beratungsstelle für Kinder bis sieben Jahren und die Integrative Kindertageseinrichtung „Hand in Hand“. Der Bereich „Familienunterstützender Dienst“ unterstützt Familien mit erwachsenen behinderten Angehörigen/Kindern durch stunden- und tageweise Betreuung, Haushaltshilfe und Freizeitangebote. Für Schüler der Schule „An der Nassau“ Meißen – Schule für geistig Behinderte bietet dieser Bereich

eine Ferienbetreuung an. Ebenfalls werden Schüler mit Behinderung an verschiedenen Schulen der Stadt Meißen durch Schulintegrationshilfe unterstützt.

Außerdem betreibt die Lebenshilfe einen Freizeittreff für Menschen mit und ohne Behinderung. Zum Thema Wohnen gibt es eine breite Palette an Angeboten. Die Betreuung in einer Wohnstätte oder einer Wohngemeinschaft ist ebenso möglich wie das ambulant betreute Wohnen als Paar oder allein.

Lebenshilfe Meißen e.V.

Großenhainer Straße 25

www.lebenshilfe-meissen.de

☎ 03521 738083



Soziale Wohnraumbörse

Die Soziale Wohnraumbörse ist ein Unterstützungsangebot für Hilfeempfänger und sozial benachteiligte Menschen sowie Jugendliche mit Wohnraumproblemen im Landkreis Meißen.

Angebote:

- Beratung zur Möglichkeit der Senkung zu hoher Unterkunfts-/Betriebskosten
- Unterstützung bei Gesprächen mit Vermietern mit dem Ziel des Wohnungserhalts
- Vermittlung von Wohnungen unter Beachtung der Angemessenheitsgrenze des Landratsamtes Meißen



Foto: © Stadt Meißen

- Überprüfung der Betriebskostenabrechnung (außerhalb der Rechtsberatung)

Soziale Wohnraumbörse

Zaschendorfer Straße 70

www.kinderland-sachsen.de

☎ 03521 718962



Mieterverein Meißen und Umgebung e.V.

01662 Meißen, Dresdner Straße 10

Telefon 0 35 21 / 45 36 02

www.mieterverein-meissen.de

sekretariat@mieterverein-meissen.de

MeiLe

MeiLe (Meißen Leben) ist ein Projekt der Kinder- und Jugendhilfe Meißen.

Zudem bietet MeiLe an drei Standorten Kindern, Jugendlichen und Eltern Unterstützung in schwierigen Lebenslagen und in Erziehungsfragen an. Das Vereinshaus und der Bürgertreff im Triebischtal stehen ebenso als Kontakt- und Anlaufstelle zur Verfügung wie das Kinder- und Jugenddomizil in der Niederfährer Straße.

Allgemeines Ziel ist die Verbesserung der Lebenssituation von Kindern, Jugendlichen und Familien im Stadtteil. Dies umfasst alle Lebensbereiche von Bewohnern und beinhaltet sowohl die Verbesserung der persönlichen, materiellen und sozialen Lebenswelt als auch die Erhöhung der Lebensqualität im Stadtteil allgemein. Da eine Verbesserung der Lebenssituation im Stadtteil sich nicht außerhalb der vorhandenen Systeme vollziehen kann, sehen sich die Mitarbeiterinnen des Bürgertreffs und der MeiLe auch generations- und institutionsübergreifend für den gesamten Stadtteil verantwortlich, jedoch immer der ursprünglichen Zielgruppe verpflichtet.



Angebote:

- Gruppenarbeit
- Einzelfallarbeit und -begleitung
- Stadtteilarbeit
- aufsuchende Arbeit
- Schul- und Beschäftigungsprojekt (SchuB)
- Erziehungsberatung nach § 28 KJHG
- Beratung von Gruppen und Initiativen
- selbst organisierte Werkstätten
- Netzwerkarbeit mit unterschiedlichsten Vereinen und Initiativen

Vereinshaus MeiLe

Zaschendorfer Straße 70

☎ 03521 405917

Bürgertreff Triebischtal

Talstraße 53

www.kinderland-sachsen.de

☎ 03521 409986

Willkommen – Bündnis für Kinder

Das „Willkommen – Bündnis für Kinder“ macht sich für Kinder und Familien im Landkreis Meißen stark. Werdende Eltern können über die Koordinationsstelle das Infoheft für junge Familien, Elternbriefe und die Notfallkarte mit den wichtigsten Informationen, Tipps und Ansprechpartnern in Wohnortnähe erhalten. Auf unserer Homepage finden Sie

- zahlreiche Adressen zu den verschiedensten Angeboten rund ums Kind in Ihrer Region,
- das gesamte Informationsheft für junge Familien als Download,
- die Notfallkarte (zum Ausdrucken),
- Kontakt zu dem Familienberatungsangebot „Frühe Hilfen“, welches auch eine Familienhebamme bzw. eine Familien-Gesundheits- und Kinderkrankenpflegerin vermitteln kann

Wir sehen uns online:

www.willkommen-kinder.de



Willkommen – Bündnis für Kinder

JuCo Soziale Arbeit gGmbH

Hauptstraße 17, 01640 Coswig

www.willkommen-kinder.de

☎ 03523 7749466



Beratungsstelle für Frühe Hilfen

Wussten Sie, dass der Landkreis Meißen allen Schwangeren und Familien mit Kindern von null bis drei Jahren eine Beratungsstelle bietet, die auch zu Ihnen nach Hause kommt? Das ist die Beratungsstelle für Frühe Hilfen. Hier erhalten Eltern individuelle und vielfältige Beratung, Unterstützung und Hilfevermittlung, unter anderem in folgenden Bereichen:

- Fördermöglichkeiten für ein gesundes Aufwachsen Ihrer Kinder
- Angebote an finanzieller Unterstützung
- Beratung bei Beantragungen
- Möglichkeiten der Kinderbetreuung
- Ihre Rechte als Familie
- Fragen zur Erziehung des Kindes
- Möglichkeiten medizinischer und therapeutischer Betreuung

Eine Vermittlung von Hebammen ist dabei ebenso möglich wie die Begleitung von Eltern bei schwierigen Behörden- oder Einrichtungsbesuchen. Ganz auf Ihre individuelle Situation zugeschnitten, bekommen Sie hilfreiche Rat-

schläge von erfahrenen Sozialpädagoginnen und Sozialpädagogen oder Sie finden gemeinsam einen Weg in die für Sie passende Beratungsstelle. Beratungsgespräche sind nach Vereinbarung nicht nur in unseren Büros in Riesa und Meißen, sondern auf Wunsch auch bei Ihnen zu Hause möglich.

Sprechzeiten:

Dienstag von 14.00 bis 16.00 Uhr und
Donnerstag von 9.00 bis 11.00 Uhr

Beratungstermine außerhalb der Sprechzeiten vereinbaren Sie bitte telefonisch, hinterlassen Sie Ihren Namen und Telefonnummer auf dem Anrufbeantworter oder senden Sie uns eine E-Mail an fruehehilfen@kreis-meissen.de

Das Team von erfahrenen Fachkräften freut sich auf Sie!

Frühe Hilfen Region Meißen

Landratsamt Meißen

Loosestraße 17/19

www.kreis-meissen.de

www.willkommen-kinder.de

☎ 03521 7253241



Meißner Tafel

Die Meißner Kinder- und Familienhilfe e.V. betreibt in Meißen eine Tafel, bei der Bedürftige mit Lebensmitteln versorgt werden. Bäckereien, Supermärkte, Apotheken, Obst- und Gemüsehändler, aber auch Privatpersonen unterstützen das Projekt, indem sie überschüssige Lebensmittel abgeben. Die werden von den Mitarbeitern der Tafel abgeholt und zu einer Sammelstelle mit Kühl- und Gefriermöglichkeiten gebracht. In einer Ausgabestelle werden die Lebensmittel dann an die Bedürftigen ausgegeben. Zu den Produkten gehören Lebensmittel, wie Obst und Gemüse, Brot, Konserven, Milchprodukte, Backwaren, Fertiggerichte, Säfte, Babynahrung, Teigwaren, Süßwaren, und Drogerieartikel.

Meißner Kinder- und Familienhilfe e.V.

Ansprechpartnerin: Ursula Gleißberg

Rote Gasse 29

☎ 03524 453613



Ausgabe „Meißner Tafel“

Kynastweg 20

☎ 03521 453613





Foto: © fotolia/Köpenicker

Psychosoziale Kontakt- und Beratungsstelle

Die Einrichtung ist ein Beratungs- und Begegnungsangebot für Menschen mit psychischen Erkrankungen und ihre Angehörigen. Wir begleiten sie in schwierigen Situationen und unterstützen sie in sozialen Angelegenheiten.

Angebote:

- Gruppenarbeit
- Krisenintervention

- entlastende Gespräche im Cafeteriabereich
- Vermittlung an weiterführende Beratungsdienste und Hilfsangebote
- Vermittlung von Selbsthilfegruppen
- Kontaktcafé

Träger: Psychosozialer Trägerverein Sachsen e.V.
Ludwig-Richter-Straße 5
www.ptv-sachsen.de
☎ 03521 727638



- Handlungsplanverbesserung
- Verbesserung der Körperwahrnehmung
- Aufholung von Entwicklungsrückständen

Träger: Psychosozialer Trägerverein Sachsen e.V.
Ergotherapie Meißen
Bohnitzscher Straße 14
www.ptv-sachsen.de
☎ 03521 7289202 oder
☎ 0151 40214910

Ergotherapie Meißen

Behandelt werden Kinder vom Säuglings- bis zum Jugendalter, deren Selbstständigkeit und Handlungsfähigkeit bzw. Handlungsplanung durch eine verzögerte Entwicklung beeinträchtigt sind.

Ergotherapie hilft bei:

- Einschränkungen der körperlichen Beweglichkeit und Geschicklichkeit
- Störungen der eigenen Körperwahrnehmung
- geistigen und körperlichen Einschränkungen
- Störung der Fein- und Grobmotorik
- Aufmerksamkeitsdefiziten oder Verhaltensauffälligkeiten

Diakonie Meißen

Diakonisches Werk im Kirchenbezirk Meißen e.V.

Beim Diakonischen Werk Meißen e.V. finden Menschen Rat und Hilfe in verschiedenen Lebenslagen. Das Diakonische Werk Meißen e.V. fungiert als Vermittlungsstelle.

Erste Anlaufstelle ist die KirchenBezirksSozialarbeit/Allgemeine soziale Beratung. Dort er-

halten Familien in schwierigen Lebenslagen im Rahmen der Möglichkeiten Unterstützung. Gleichzeitig ist diese Vermittlungsstelle von Mutter-Kind-Kuren, Vater-Kind-Kuren.

Diakonisches Werk Meißen e.V.
KirchenBezirksSozialarbeit
Diakon Johannes Albrecht
Johannesstraße 9
www.diakonie-meissen.de
☎ 03521 728259-16



Die Freiwilligenzentrale berät, vermittelt und baut Kontakte zu vielen Partnern im Landkreis auf und kann somit Hilfesuchende und Hilfsbereite zusammenbringen. Die Kontakt- und Informationsstelle für Selbsthilfegruppen (KISS) unterstützt landkreisweit Selbsthilfegruppen und Einzelne bei der Suche nach einer passenden Gruppe.

Diakonisches Werk Meißen e.V.
Freiwilligenzentrale / KISS
Heike Ilc
Johannesstraße 9
www.diakonie-meissen.de
☎ 03521 728259-13



Die Nummer gegen Kummer

Kummer und Sorgen sind schlimme Plagegeister. Manchmal hilft ein Griff zum Telefon.

Kinder- und Jugendtelefon

Sorgentelefone gibt es bei verschiedenen Einrichtungen. So zum Beispiel beim Kinderschutzbund. Am Kinder- und Jugendtelefon sitzen Experten, die den Kindern und Jugendlichen mit Rat zur Seite stehen. Oftmals genügt es auch schon, dass sich die Kids ihren Kummer von der Seele reden können. Meist geht es um den Stress mit den Eltern, aber auch um Probleme in der Schule, Liebe und Sexualität. Dabei können die Gesprächspartner die Sorgen nicht abnehmen, jedoch Lösungsansätze vermitteln.

Der kostenlose Anruf erfolgt über eine bundeseinheitliche Rufnummer, die bei regionalen Beraterteams aufläuft. Oftmals greifen Kinder auch zum Handy. Der Anruf ist ebenfalls kostenfrei und wird auch nicht in den Einzelverbindungsanzeigen aufgeführt. Anonymität ist oberstes Gebot. Weder der Anrufer noch der Berater müssen ihren Namen preisgeben.



Das Elterntelefon

Eltern sein ist manchmal ganz schön schwer. Hin- und hergerissen zwischen den Ansprüchen der Kinder, des Partners, der Partnerin und sozialen oder beruflichen Anforderungen oder Belastungen kann einem manchmal alles über den Kopf wachsen. In diesen Fällen kann ein Gespräch oder vielleicht eine Information schon weiterhelfen. Am Elterntelefon haben Sie die Möglichkeit, kostenlos und anonym über Ihre Probleme zu sprechen, denn am anderen Ende warten geduldige und aufmerksame Zuhörer, die bereit sind, Ihnen zu helfen.

Alle Berater dieser Telefonangebote sind dafür geschult worden, Anrufern mit Kompetenz und Einfühlungsvermögen zur Seite zu stehen – egal bei welchem Problem. Das Ziel ist es, zu stärken, zu informieren und beratend zur Problemlösung beizutragen. Im Bedarfsfall wird auch weiterführende Hilfe vermittelt.

Unterstützung und Rat für Familien

Insgesamt gibt es in Deutschland 41 Eltern-telefon-Standorte. Eltern finden hier ein offenes Ohr am Montag bis Freitag von 9.00 bis 11.00 Uhr sowie Dienstag und Donnerstag von 17.00 bis 19.00 Uhr. Im Landkreis Meißen wird das Elterntelefon seit 2001 vom Deutschen Kinderschutzbund, OV Radebeul e.V. betrieben. Zur Verstärkung unseres Teams sind wir immer auf der Suche nach ehrenamtlichen Beratern und Beraterinnen, die bereit sind, Menschen in schwierigen Situationen zu un-

terstützen. Bei Interesse wenden Sie sich bitte an den Deutschen Kinderschutzbund, OV Radebeul e.V.



Bei Sorgen ist die Nummer gegen Kummer immer eine gute Wahl

Kinder- und Jugendtelefon

☎ 0800 1110333

Elterntelefon

☎ 0800 1110550

G&W

Erziehungs- und Familien- beratungsstelle twsd – Trägerwerk Soziale Dienste

Das psychologisch, (sozial-)pädagogisch und therapeutisch ausgebildete Team unterstützt Ratsuchende im Landkreis Meißen auf der Grundlage des Kinder- und Jugendhilfegesetzes § 28.

Sie können Ansprechpartner sein

- für Kinder, Jugendliche und junge Erwachsene bei verschiedenen Problemen,
- für Familien in Konfliktsituationen, bei Trennung und Scheidung sowie zur Gestaltung des Umgangsrechts,
- für Eltern bei Fragen zur Entwicklung und Erziehung ihrer Kinder,
- für Mitarbeiter/-innen aus Kinder- und Jugendeinrichtungen.

Ihr Berater hört Ihnen aufmerksam zu, verschafft sich gemeinsam mit Ihnen einen Überblick zu Ihren Themen und entwickelt zusammen mit Ihnen Schritt für Schritt tragfähige Lösungsmöglichkeiten zu Ihren Fragen.

Angebote:


- Einzelberatung
 - Familienberatung und -therapie
 - therapeutische Arbeit mit Kindern
 - psychologische Diagnostik
 - Fallberatung
 - Kurse für Kinder und Eltern in Trennungsprozessen
- Die Angebote sind kosten- und antragsfrei.

Anmeldezeiten:

dienstags	13.00–17.00 Uhr
freitags	10.00–12.00 Uhr

Offene Sprechstunde

Dienstag 15.30–17.00 Uhr
(außerhalb der Schulferien)

Trägerwerk Soziale Dienste 
in Sachsen GmbH
Erziehungs- und Familienberatungsstelle
Zaschendorfer Straße 70
www.traegerwerk-sachsen.de
© 03521 732010



Produktionsschule Moritzburg

Jugendwerkstatt Meißen

Die Jugendwerkstatt Meißen gehört als Projekt mit dem Ziel der Aktivierung und beruflichen Eingliederung junger Menschen zu den Leistungen der aktiven Arbeitsförderung.

Sie dient der Verbesserung der Eingliederungsaussichten junger Erwachsener in den Arbeitsmarkt, welche arbeitslos sind, über einen nicht mehr hinreichend verwertbaren Ausbildungsabschluss verfügen oder eine Ausbildungsstelle suchen. Hier sind zwölf Plätze für Jugendliche. Sie können unter anderem in den Bereichen Kreativ, KFZ oder Landschaftspflege Erfahrungen sammeln.

Jugendwerkstatt Meißen

Zscheilaer Straße 27

☎ 03521 406 542

KAM – Kontakt- und Anlaufstelle für suchtmittelgebrauchende Menschen und ihre Angehörige

KAM versteht sich als niederschwelliges Angebot, das Betroffenen und Angehörigen schnell

und unkompliziert die Möglichkeit eines Erstkontaktes bietet. Die Räume im Stadtteil Triebischtal bieten neben Raum für Gespräche auch Möglichkeiten zur Tagesstrukturierung und Beschäftigung. Betroffene und Angehörige werden zu den Öffnungszeiten und auch im Rahmen von gewünschten Besuchen im familiären und/oder sozialräumlichen Umfeld entsprechend der individuellen Bedarfslagen begleitet. Ziel ist es, eine soziale (Wieder-)Integration unter Beachtung der persönlichen Lebens- und Arbeitsbiografie zu unterstützen, Zu- bzw. Übergänge zu weiterführenden Angeboten lösungsorientiert zu gestalten und damit insgesamt stabilisierend zu wirken.

Die Zusammenarbeit mit den Betroffenen und auch den Angehörigen erfolgt unter der Maßgabe, langfristige Alternativen zum Bisherigen zu erarbeiten, wobei eine aktive Mitarbeit zur Bestimmung von Inhalten und Dauer der Begleitung als grundlegend angesehen wird. Im Bedarfsfall erfolgt eine direkte Zusammenarbeit mit relevanten Partnern, Ämtern und Institutionen. Das Projekt versteht sich als weiterer Baustein im bereits bestehenden Hilffssystem.

KAM Meißen

Talstraße 61

☎ 03521 407 0138



TANDEM

Das Projekt TANDEM hat zur Zielstellung, die betreffenden Familien mit Kindern soziale und berufliche Teilhabe zu ermöglichen. Ziel ist es, sie insoweit zu ertüchtigen, dass mindestens ein Erwachsener der Bedarfsgemeinschaft eine sozialversicherungspflichtige Beschäftigung aufnimmt. Das Konzept versteht sich als Ergänzung zum bestehenden Hilffssystem für Langzeitarbeitslose und ihre Familien.

TANDEM

Moritzstraße 6

☎ 03521 456 7613



Kontaktladen Haltepunkt

Der Kontaktladen „Haltepunkt“ stellt eine niedrighschwellige Form der Suchtkrankenhilfe und im allgemeinen sozialen Hilffssystem im Stadtteil Meißen–Triebischtal dar. Zielgruppe sind erwachsene, suchtmittelgebrauchende sowie abhängigkeitskranke Menschen, deren Abstinenzfähigkeit teilweise



Foto: © Produktionsschule Moritzburg

eingeschränkt ist und die zudem unter Folgeerkrankungen leiden. Das Angebot dient dem leichteren Einstieg ins Hilfesystem. Die Struktur des Kontaktladens „Haltepunkt“ ist darauf ausgerichtet, jeden Betroffenen bzw. Hilfesuchenden entsprechend seinem Hilfebedarf zu versorgen und/oder an andere geeignete Leistungsträger zu vermitteln.

Kontaktladen Haltepunkt
Talstraße 24
☎ 03521 476 3970

Leider können wir bei unseren Angeboten keinen barrierefreien Zugang gewährleisten.

Träger der Standorte:
Produktionsschule Moritzburg gGmbH
info@ps-moritzburg.de
www.produktionsschule-moritzburg.de
☎ 035207 996660



Lebenswertes Zuhause e.V.

Der Verein hilft Menschen so lange wie möglich selbstbestimmt in ihren eigenen vier Wänden leben zu können und das in einem Umfang, wie es ihn bisher aus einer Hand nicht gab. Der Verein fördert altersgerechte Umbauten, angefangen von der Planung über die Behörden- und Ämterkommunikation bis hin zur Begleitung während des Umbaus.

Lebenswertes Zuhause e.V. arbeitet mit Fördermittelexperten zusammen, die alle Fördermöglichkeiten ausfindig machen und diese auch beantragen. Der Verein übernimmt mithilfe von Spendengeldern im

Bedarfsfall auch einen möglichen Eigenanteil des Bedürftigen. Bauexperten stehen für die reibungslose und fachliche einwandfreie Durchführung des Projektes durch einheimische Handwerksbetriebe. Unsere Region ist mittlerweile auch geprägt durch Naturkatastrophen, wie z.B. die Fluten der letzten Jahre. Hier ist es das Anliegen, allen Betroffenen, welche bisher keine Chance auf Fördermittel für z.B. Flutschutzmaßnahmen an ihren Gebäuden hatten, umfassend zu helfen.

Wir sind Nachbarn und wir helfen Nachbarn!

Lebenswertes Zuhause e.V.
Niederfähärer Straße 57
www.lebenswertes-zuhause.de
☎ 03521 458551 und
☎ 0176 5690116



Foto: © Fotolia/Robert.Kneschke



Integratives Zentrum zur Förderung hyperkinetischer Kinder (IZH)

Das Zentrum bietet Familien von Kinder und Jugendlichen mit einem Aufmerksamkeits-Defizit-Hyperaktivitätssyndrom [AD(H)S] und deren sozialem Umfeld eine umfassende Entwicklungsförderung und Begleitung.

Angebote für:

- AD(H)S betroffene Familien
- AD(H)S betroffene Erwachsene
- Erzieher, Lehrer, Schulsozialarbeiter
- Kinderärzte
- weitere therapeutische Einrichtungen

Angebote:

- am individuellen Einzelfall ausgerichtete ressourcenorientierte Entwicklungsförderung (u.a. nach § 27.2. und § 35a SGB VIII)
- individuelle Betreuung und Beratung von Eltern, Lehrern, Erziehern sowie anderen therapeutischen Einrichtungen
- familienunterstützende Hilfen
- schulintegrierte Erziehungshilfe
- Begleitung der Familie bei Fragen zur Lese-Rechtschreib-Schwäche und zur Rechen-Schwäche
- Krisenmanagement
- Elternteraining
- Lehrer-/Erziehertraining
- Weiterbildung zum Thema AD(H)S

Für ein Informationsgespräch oder Vorstellung der Einrichtung vereinbaren Sie bitte telefonisch einen Termin.

IZH

Zaschendorfer Straße 70

www.izh-adhs.de

☎ 03521 728225 oder

☎ 0371 53007911



Auf Entdeckungsreise mit dem Familienpass des Freistaates Sachsen

Um vor allem Familien mit mehreren Kindern den Zugang zu den kulturellen Einrichtungen des Freistaates Sachsen zu erleichtern, gibt es den sächsischen Familienpass. Mit diesem Pass können Eltern mit ihren Kindern kostenlos viele staatliche Einrichtungen besuchen. Dies sind hauptsächlich die Burgen, Schlösser und Gärten des Freistaates. In Meißen ist dies das Schloss Albrechtsburg.

Den Familienpass erhalten:

- Eltern mit mindestens drei kindergeldberechtigten Kindern
- Alleinerziehende mit mindestens zwei kindergeldberechtigten Kindern
- Eltern mit einem kindergeldberechtigten, schwerbehinderten Kind, wenn sie in häuslicher Gemeinschaft leben und ihren ständigen Wohnsitz in Sachsen haben

Der Familienpass ist einkommensunabhängig. Er wird durch das Bürgerbüro, Burgstraße ausgestellt.

Vergünstigungen mit dem Meißner Sozialpass
Inhaber des Familienpasses des Freistaates Sachsen können auch die Vergünstigungen des Meißner Sozialpasses in Anspruch nehmen. Auch dieser wird im Bürgerbüro der Stadt auf Antrag ausgestellt. Dieser Meißen spezifische Pass ermöglicht den Eintritt zu ermäßigten Preisen in Sport- und Kultureinrichtungen in unserer Stadt. Einen solchen ermäßigten Eintritt bieten das Sport- und

Freizeitbad „Wellenspiel“, Fitnessstudios, die Staatliche Porzellan-Manufaktur Meissen, das Theater, das Stadtmuseum, der Filmpalast, Dom- und Albrechtsburg Meissen und die Stadtbibliothek an.

Stadt Meißen Bürgerbüro
Burgstraße 32
www.stadt-meissen.de
© 03521 467445



Die Region erFAHREN!

KINDER INKLUSIVE!

Bis zu 4 Kinder* bei der VVO-Familientageskarte und
bis zu 2 Kinder* bei der VVO-Tageskarte (1 Person, normal)

* Kinder bis 14 Jahre. Kinder unter 6 Jahren fahren generell kostenlos



Mobilität

Mobilität ist eine wichtige Grundlage und gerade in der Familie gibt es eine Vielzahl von Wegen zu bewältigen. Kinder müssen in die Kita, zur Schule oder zur Ausbildung. Eltern zur Arbeitsstelle, dazu kommen Shopping- oder Freizeitfahrten. In der Stadt Meißen gelangen Sie mit den Stadtbuslinien und zahlreichen Regionalbuslinien der Verkehrsgesellschaft Meißen, die alle den zentralen Umsteigepunkt am Busbahnhof anfahren, auch ohne Auto zu Kitas und Schulen, zu Meißner Einkaufszentren, zu Ärztehäusern, zum Krankenhaus, zu Ämtern und Freizeiteinrichtungen. Am Busbahnhof können Sie außerdem bequem in die S-Bahn



umsteigen oder erreichen den zentralen Taxi-stand. Auch der Ticketkauf ist kein Problem. Der Busfahrer verkauft beim Zustieg. Auskünfte zu Fahrzeiten oder Beratung zu Fahrpreisen erhalten Sie im Servicezentrum am Busbahnhof oder Online.

VGM-Kundenzentrum Busbahnhof

Öffnungszeiten:

Montag bis Freitag 7.30–12.00 Uhr und

12.30–17.00 Uhr

☎ 03521 732716

www.vg-meissen.de

Die Region
erFAHREN.

Die Region erFAHREN

Zahlreiche direkte Verbindungen von Meißen ins Umland ergänzen den Stadtverkehr und erweitern das Angebot über die Stadtgrenze hinaus. In den VGM-Ausflugsflyern finden Sie tolle Ausflugstipps in die Region und die passende Fahrzeiten dazu.



Am Abend und in der Nacht ergänzt das Anruf-Sammeltaxi (AST) das Angebot des

Nahverkehrs in der Stadt Meißen und bringt Sie sogar direkt bis vor die Haustür.

Fahrzeiten AST Meißen

Montag bis Freitag 19.30–1.30 Uhr

Samstag, Sonntag, Feiertag 17.30–1.30 Uhr

Anmeldung mindestens 30 Minuten vor Abfahrt.

☎ 03521 733441

Meißen
erFAHREN.

Meißen erFAHREN

Die historische Altstadt bietet zahlreiche Sehenswürdigkeiten und kulturelle Events. Die kleinen Busse der Stadtrundfahrt Meißen bringen Sie von April bis Oktober bequem zu den Highlights der über 1.000-jährigen Stadt. Während der Fahrt werden die Sehenswürdigkeiten entlang der Strecke erklärt.



A		J		Stadtführung	21
Albrechtsburg	17	Jugendverein	44–55	Standesamt	6
		Jugendtelefon	71	Stiftung Soziale Projekte	65
B				Stromspar-Check	62
Beratungsstellen	69	K			
Berufliches Schulzentrum	43	Kinderarzt	8	T	
Betreuung	75	Kinderpass	25	Tagesmutter	34
Bibliothek	12	Kindertagesstätte	26–33	Telefonnummern	8
		Kino	20	Theater	16
E				Tierpark	20
Elterngeld	22	M		Treffs	24
Elterntelefon	71	Meißner Gänsejunge	5		
		Meißner Tafel	69	U	
F		Museum	12	Unterstützung	62–76
Familienamt	6	N			
Familienpass	76	Notrufe	8	V	
Förderschule	40			Vergünstigungen	77
Freizeit	44–61	O			
		Oberschule	40–41	W	
G				Wellenspiel	14
Grundschule	36–39	P		Wochenmarkt	13
Gymnasium	42–43	Porzellan-Manufaktur	18	Wohngeldstelle	6
				Wohnraumbörse	67
H		S			
Hort	36–39	Schuldnerberatung	62		
		Schule in freier Trägerschaft	44		
I		Schwangerenberatung	23		
Impressum	4	Spielplatz	10–11		
		Sportstätten	59–61		
		Sportverein	56–58		

DRINNEN? – DRAUSSEN!

Pfadfinder in Meissen sein

Auch Pfadfinder fangen mal klein an. Mädchen und Jungen im Grundschulalter können als „Wölflinge“ erste Erfahrungen sammeln:

Jeden Mittwoch von 16.00–18.00 Uhr
Pfadfindergelände in Meissen,
Bahnhofstr. 2 / Weinberggasse

Mädchen und Jungen ab 11.00 Uhr können in einer Pfadfindergruppe mitmachen:

Jeden Montag, 16.00 Uhr
Seepfadfinder beim Meißner Segelverein, Elberadweg (hinter Go-Tankstelle)

Jeden Freitag, 14.45 und 16.00 Uhr
Pfadfindergelände in Meissen,
Weinberggasse

Natur
Gemeinschaft
Abenteuer



Hier gibt es Informationen:

Telephon: 03521-4068119 oder

0179-7699525

E-Mail: cpd-meissen@lwp.info

Netz: <https://cpd-meissen.de>

Facebook: Pfadfinder Meissen

Instagram: [pfadfinder_meissen](#)

