

Meißen

STADT
MAGA
ZIN

20

24

KULTUR | SEHENSWERTES | GASTGEBER



Stadt
Meißen

natürlich
Schön!



Tourist-Information Meißen

Gerne helfen wir, Ihren Urlaub in unserer romantischen Stadt zu planen, sodass Ihr Aufenthalt in Meißen zu einem unvergesslichen Erlebnis wird.

Unser Leistungsangebot:

- Informationen über Meißen und die nähere Umgebung
- Zimmervermittlung
- Ticket-Verkauf
- Verkauf von Souvenirs, Publikationen und Wanderkarten
- Stadtführungen und Pauschalprogramme ... und vieles mehr

Tourist-Information Meißen
Markt 3 | 01662 Meißen | Telefon 03521 467400
tourismus@stadt-meissen.de

www.touristinfo-meissen.de
www.facebook.com/StadtMeissen
www.instagram.com/StadtMeissen



Stadtmuseum Meißen

geöffnet Di. – So. 10 – 18 Uhr
Heinrichsplatz 3 · Telefon 03521 458857 · www.stadt-meissen.de



DAS ERBE
der Arkanisten

6



AUS „ALT“
mach schön

4



KULTURGENUSS
das natürlich schönste Muss

10



FEINES BROT
Aehrensache

14

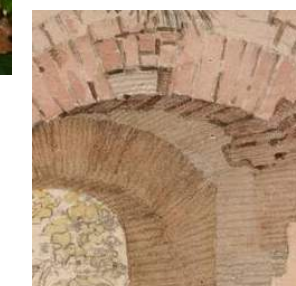


DER
Suchende

16

EIN NEUES
Sektkapitel

18



ROMANTISCHE
Inspiration

20



NATÜRLICH
schön

22

KORALLENMEER
und Teufelsei

24



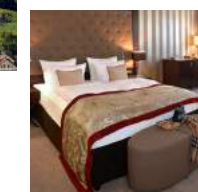
WIR SIND
GANZ SCHÖN

alt
30



48 STUNDEN
in Meißen

28



GASTGEBER
Verzeichnis

34

Meißen – Natürlich schön!

Natürlich ist Meißen schön! Es sind die farbenfrohen Bürgerhäuser der Altstadt, die Weinberge, das Porzellan und Meißens idyllische Lage im Elbtal, welche Gäste aus nah und fern schwärmen lässt: „Ist das schön hier.“

Es sind natürlich auch die Menschen, die die Schönheit einer Stadt ausmachen. Seit fast 1.100 Jahren schreibt Meißen Geschichte, lassen Bürgerinnen und Bürger die Stadt in ihren so unterschiedlichen Facetten glänzen. In diesem Heft wollen wir Ihnen einige ihrer Geschichten aus der Vergangenheit sowie dem Hier und Jetzt erzählen und einen wirklich schönen Ausblick in die Zukunft geben. Es geht um Freude und Leid, um Genuss und Spaß am Leben, um große Steine und noch größere Ideen.

Neugierig geworden? Dann begleiten Sie uns ein Stück und lassen Sie sich verzaubern von der Schönheit Meißens.

natürlich
Schön!



AUS „ALT“ „mach schön“

1989 schien Meißen's Altstadt dem Verfall geweiht – doch dann ergab sich eine zweite Chance, die bis heute auf ganz unterschiedliche Weise genutzt wird.

Das Kopfsteinpflaster ist ein ständiger Begleiter auf dem Weg durch Meißen's Architekturgeschichte. Schmucke Wohnhäuser und Geschäftsgebäude aus vielen Jahrhunderten säumen die Straßen und Gassen der Porzellanstadt. Doch was sich für den Flaneur so selbstverständlich anfühlt, ist eigentlich ein kleines Wunder.

„1989 waren in Meißen schätzungsweise 40 Prozent der historischen Häuser akut bedroht“, sagt die Architektin und Denkmalpflegerin

Antje Hainz. Bei ihren Stadtführungen erzählt sie von schwierigen Zeiten, in denen Baustoffe und Handwerker derart knapp waren, dass oft nur das private Engagement von Architektur-enthusiasten die Häuser vor dem Verfall bewahrte.

Wende-Wunder für die Architektur
Kurz nach der politischen Wende begann das Wunder: Als eine von fünf ostdeutschen Städten wurde Meißen

zur „Pilotstadt“ für die Entwicklung eines Modell-Verfahrens zur systematischen Stadterneuerung – mit großzügigen Fördermitteln und westdeutschem Sanierungs-Know-how. Entlang der „Denkmalroute“ zeigt sich Meißen's architektonisches Schmuckkästchen deshalb drei Jahrzehnte später von seiner allerschönsten Seite. Die historische Bebauung weist wenige Lücken auf und es findet sich kaum ein Haus ohne die blauweiße Denkmalplakette. 25 bemerkenswerte Bauten reihen sich auf einem Rundweg aneinander, darunter das imposante spätgotische Rathaus von 1471.

Das „Prälatenhaus“ an den Roten Stufen begeistert mit seinem kunstvoll gemauerten Giebel – und einem Panoramablick auf die Stadt. Als besonders markanter Bau fällt ein großes Renaissancehaus an der Görnischen Gasse 4 auf, wo dunkle Fensterlaibungen und Torbögen helle Putzflächen konturieren. Auch diese Sanierung begleitete Antje Hainz. Sie berichtet, dass die Mauern des Hauses einst bis an die Stadtmauer reichten. Schon früh verfügte das Haus über eine eigene Wasserversorgung, auch weil die Hausbesitzer einst regelmäßig Bier für die Meißen's Bevölkerung brauen mussten. Diese wichtige Bürgerpflicht galt in jenen Zeiten, in denen das Grundnahrungsmittel Bier gesünder war als das oft verschmutzte Wasser aus den Brunnen.

Denkmalschutz als „Bürgerpflicht“

Aber in der Görnischen Gasse lohnt nicht allein der Blick in die Vergangenheit, denn bis heute geschieht Bemerkenswertes. Kaum einen Katzensprung vom historischen Marktplatz entfernt, reichte der Schwung der ersten Stadt-Erneuerung nicht sehr weit in die Gasse hinein. Noch um das Jahr 2000 prägten verfallende Häuser die Straße, wie Holger Metzsig weiß. Der Ingenieur und Statiker verbindet viele Kindheitserinnerungen mit der Gasse, die in gerader Linie bis zur legendären Porzellan-Manufaktur führt. „Die Straße hat so viel Potenzial auch für Touristen, da mussten wir einfach aktiv werden“, sagt Metzsig, der seit 2015 auch im Stadtrat engagiert ist. Wie die Architektin Hainz kennt auch Metzsig die Geschichte vieler Häuser, von denen einige mehr als 800 Jahre alt sind. „Uns ließ die Flut im Jahr 2002 enger zusammenrücken“, erinnert sich Metzsig. In der Görnischen Gasse stand das Wasser „nur“ einen halben Meter hoch. Das machte sie attraktiv für etliche Meißen's, die weg vom Wasser wollten. „Plötzlich tat

sich wieder was in unsere Straße.“ Es begann eine Zeit mit gemeinsamen „Stammtischen“, die Hausbesitzer tauschten sich untereinander und mit Interessierten aus. Sogar Investoren von außerhalb fanden Gefallen daran, die geschichtsträchtigen Wohnhäuser wieder zu beleben. So blühte die Gasse in den letzten zehn Jahren auf: Mehrere Künstler siedelten sich an – darunter die Künstlergruppe „Weißer Elefant“. Regelmäßig trifft sich der Stammtisch aus ansässigen Künstlern und Anwohnern, um die einst verschlafene Gasse weiter zu beleben. So entstand ein „Porzellan-Wohnzimmer“ als Stadtbummel-Rastplatz. In der Nähe finden sich weitere kreative Stationen des „Porzellanweges“, den der Künstler Olaf Fieber konzipierte. „Bis die ganze Strecke zur Manufaktur fertig ist, wird es sicher noch dauern“ weiß Holger Metzsig. Aber die letzten Jahre machen ihm Mut, weiter Kraft und Geld in die Zukunft der Görnischen Gasse zu stecken. „Besonders zur Weihnachtszeit und den anderen Events zieht es immer mehr Menschen hierher – das darf gern so bleiben!“



Meißen's Altstadt blüht auf



ArchitekTOUR – Einblicke in den Wiederaufbau Meißen's

Die Route bietet Ihnen faszinierende Einblicke in den Wiederaufbau Meißen's als kulturhistorisches Kleinod und zeigt den Reichtum an wertvollen Zeugnissen deutscher Baukultur.

Termine:

Mittwoch, 1. Mai und

Donnerstag, 3. Oktober

Start: 13.00 Uhr, Dauer: 2 bis 2,5 Stunden

Preise:

17,00 € Erwachsene

6,00 € Kinder (6-16 Jahre)

15,00 € Ermäßigte (Schüler, Studenten und Schwerbeschädigte)

Buchung unter:

Für dieses Angebot empfehlen wir eine Voranmeldung.





DAS ERBE der Arkanisten

Seit Mitte des 18. Jahrhunderts inspiriert die Natur das MEISSEN-Porzellan auf vielfältige Weise – nicht zuletzt dank Johann Gregorius Höroldt und Johann Joachim Kaendler.

Als die Porzellanherstellung noch als Staatsgeheimnis galt, waren die „Arkanisten“ zuständig für die Porzellanmasse, den Brennvorgang und die handwerkliche Seite der Gestaltung mit Farben, Gold und Glasuren. Sie waren gut bezahlt und europaweit begehrt, weshalb die Flucht des Meißner Arkanisten Samuel Stöltzel nach Wien im Jahr 1719 als Hochverrat galt. Seine Rückkehr „erkaufte“ er sich mit Johann Gregorius Höroldt. Den erfahrenen

Porzellanmaler brachte Stöltzel aus der Donaumetropole mit. In Meißen machte Höroldt rasch Karriere: Er schulte die Porzellanmaler, lieferte eigene Entwürfe im damals beliebten chinesischen Stil, wurde 1724 zum Hofmaler ernannt und stieg im Jahr 1731 zum Arkanisten auf. Auf diesem Posten brachte er die Porzellanherstellung im wahrsten Wortsinn zu neuer Blüte – mit Farben.

Inspiziert von der Natur

Konnten die Porzellanmaler bis dato auf nur fünf Aufglasurfarben zurückgreifen, eröffnete ihnen Höroldts neu entwickelte Palette mit 16 Farben völlig neue Möglichkeiten. Bald schmückten farbenprächtige Blumenmotive Vasen, Kannen oder Teller aus dem Hause MEISSEN. Zumeist dienten damals Kupferstiche als Vorlage für naturnahe Darstellungen. Später bevölkerten auch exotisch bunte Vögel das edle Porzellan, deren Vorlagen die Frankfurter Naturforscherin und Künstlerin Maria Sibylla Merian lieferte. Was ihre Zeitgenossen bestaunten, hatte sie auf einer abenteuerlichen Reise nach Surinam zwischen 1699

und 1701 gesehen und porträtiert. Zu den phantasievollen Farbenspielen gesellte sich in jener Zeit zudem auch eine neue Formensprache, die Johann Joachim Kaendler eintrug. Als Arkanist in der Manufaktur angestellt, sorgte er jedoch als genialer Modelleur für Furore. Besonders seine Tierplastiken erregten damals Aufsehen und beeindruckten bis in unsere Zeit. Besonders auffällig: Kaendlers Liebe zum Detail und sein Ehrgeiz, eine möglichst realistische Darstellung zu erreichen. Er besuchte die Menagerien seiner Zeit und skizzierte die Tiere, bevor er sie in oft aktionsreichen Plastiken in Form

Fun-Fact – Der Fliegen-Trick

Auf manchen historischen Porzellan-Stücken von MEISSEN finden sich einzelne Fliegen oder andere Insekten auf dem Dekor. Der Grund: Damit kaschierte man seinerzeit Materialfehler, die als schwarze Punkte nach dem Brennvorgang sichtbar wurden.

brachte. Das bislang übliche Pathos solcher Darstellungen ersetzte Kaendler durch eine natürliche Eleganz, die etwa bei seinen zahlrei-

chen Vogelskulpturen sichtbar wird – vom Eichelhäher mit Eichhörnchen und Hirschkäfer über den Pirol bis zum Wiedehopf. Durch die Farbvielfalt Höroldts wurden nun auch seine Formen der Natur in passenden Dekoren gestaltet.

Neue Ideen in alter Tradition

Die Arbeit dieser beiden Porzellanpioniere fand fraglos ihren Weg in die DNA von MEISSEN. Zum einen, weil sowohl Kaendlers Formenschatz bis heute erhalten ist und auch die Höroldt-Farben noch immer nach geheimer Rezeptur im Manufaktur-Labor hergestellt werden.

Doch auch für sich ist die Natur stets ein essenzieller Inspirationsquell für nachkommende Generationen von Porzellangestaltern geblieben.

Als Kontrapunkt zu klassischen Dekoren wie Zwiebelmuster oder der chinesischen Drachenwelt, prägen bis heute immer auch Naturdarstellungen das berühmte Porzellan.

Im Museum der MEISSEN-Porzellan-Stiftung erschließt sich diese Vielfalt – und wird im großen Manufaktur-Shop nahtlos fortgeführt. Stiftungsgeschäftsführerin Anja Hell führt kundig durch beide Etagen und tatsächlich steckt das edle Porzellan voller „Leben“. „Das beginnt bei den Streublumenmustern, die fast jeder kennt, und endet bei den aufwändigen Vogelterrinen noch lange nicht“, sagt sie. Diese besonderen Geschirrtöpfe seien zeitweise sehr modern gewesen, weiß Hell – „die Terrine in Form eines Huhns wurde dann beispielsweise mit Hühner-Ragout gefüllt.“ Sie präsentiert strahlend weiße Tierplastiken, deren Formen noch von Kaendler stammen und auch einige seltsam geformte Elefanten. „Kaum jemand hatte damals



Die Geschichte des Jahrhunderts alten Werkstoffs erzählt nicht nur von kunstvollen Vasen und Figuren, sondern auch vom Leben der Menschen hinter den Kulissen. Erleben Sie bei diesem Rundgang Tradition und Neuinterpretation und lauschen Sie dem Porzellanglockenspiel.

Termine:

Pfingstmontag, 20.05.

sonntags, 11.08. | 06.10.

Start: 10.30 Uhr, Dauer: ca. 2 Stunden

Preise:

20,00 € Erwachsene

10,00 € Kinder (6-16 Jahre)

(inkl. Eintritt in das Stadtmuseum und die Nikolaikirche)

Buchung unter:



schon einen echten Elefanten gesehen“, erklärt Anja Hell. Deshalb seien die Figuren nach zeitgenössischen Beschreibungen gestaltet.

Je weiter sich die Exponate der Gegenwart annähern, desto vielfältiger erscheinen die Interpretationen der Natur. Wilde Meereswogen zieren elegante Gefäße, historische Vasenformen im Shop schmücken sich nun mit Orchideenblüten in XXL. Gleich nebenan entfalten elegante Tierfiguren des jungen Porzellankünstlers Maximilian Hagstotz eine ähnlich magische Ästhetik wie zu Zeiten Kaendlers. Ganz offenkundig bringt also das Erbe der Arkanisten bei MEISSEN auch in Zukunft neue Formen hervor – im steten Spannungsfeld von Kunstfertigkeit und natürlicher Schönheit.





natürlich
Schön!



Von Street-Art
bis Klassik

dafür begeistern möchten. Ob nur kurz zu Gast oder alt eingesessen, jung im Herzen oder am Wachsen, für alle sind wir unterwegs. „Auf die Spielplätze, fertig ... los!“ heißt es für die Kleinen. In der letzten Ferienwoche besuchen wir sie auf den Plätzen, wo sie selbst am liebsten sind und laden mit Künstlern, Tänzerinnen oder Musikern zum Staunen, Lachen und Mitmachen ein. Die jugendlichen und subkulturellen Fans finden ihre ganz eigenen Formate und Orte zum Feiern, Chillen und Tanzen. 2024 steht die Stadt auch wieder mit der Meißner Breakdance-Legende Heiko „Hahny“ Hahnwald und dem internationalen Hip Hop



& Street Art Festival „Down to the Beat“ Kopf. Und wo gewünscht, lassen wir es gern bei Hausbesuchen in Seniorenheimen etwas feiner und leiser krachen.

In jedem Fall: unkompliziert und eintrittsfrei! In den Sommerwochen wird Kulturgenuss zum schönsten Muss.



KULTURGENUSS

– das natürlich schönste Muss

Über die Brücken hinein ins Vergnügen! 2024 startet bereits die vierte Runde sommerlicher Stadtkultur.

Wenn die Tage länger und die Abende lauer werden, lockt der Meißner Kultursommer wieder hinaus auf die Straßen und Plätze, zum Verweilen ins Blaue und Grüne, an ebenso beliebte wie ungewöhnliche Orte. Da werden Spielplätze zur Tanzbühne, Wiesen zum Atelier und kleine Parks zu besonderen Konzertsälen. Von der Elbwiese bis zum Weinberg heißt es dann: Picknickdecken ausgerollt, Liegestühle aufgeklappt und einfach zurücklehnen, träumen und entspannen. Und wer doch lieber mitmischen und sich ausprobieren mag, darf in Workshops selbst spektakeln. Der Kultursommer steckt voller guter Gelegenheiten für schöne Begegnungen mit Kunst & Kultur und vor allem miteinander!

Von der zeitgenössischen Tanztheater-Performance über Street Art zum klassischen Konzert: auf alle Generationen warten unterschiedlichste Formate. Möglich wird dies dank wunderbarer Kooperationspartner, Wegbereiter und Wegbegleiter, die mit viel Liebe für die Kultur und ihre Stadt gemeinsame Sache machen. Mit Deutschlands größtem Lesefest, dem Literaturfest Meißner, organisiert und kuratiert vom Meißner Kulturverein, feiern wir den Auftakt in die Open-Air-Saison. Hinterhöfe und idyllische Altstadtplätze werden zu lebenswürdigen Bühnen für Lesende und Lauschende, die in die

Welt der Bücher eintauchen und sich in Geschichten und Erzählungen treiben lassen. Beim „Gassenzauber“ bietet die historische Altstadt dann eine einzigartige Kulisse für Spannendes und Skurriles, für Artistik und Clownerie. Das internationale Straßentheaterfest ist der Höhepunkt der Kultursommer-Reihe des Theater Meißner – dem „Heißen Sommer“ – der nicht nur die Gassen, sondern das Publikum gleich mit verzaubert.

Unkonventionell, erfrischend und überraschend – so wünschen und gestalten wir uns den Sommer. Immer im Blick: unsere Zuschauer & Zuhörer, die Neugierigen & Interessierten und die, die wir (immer wieder) neu

Anzeige



Das Dorint Parkhotel Meissen verspricht ein außergewöhnliches Flair.

In traumhafter Kulisse direkt am Elbufer blicken Sie auf die Albrechtsburg und den Meißner Dom. Ob kleine Meetings, große Tagungen oder unvergessliche Hochzeiten: Für Ihre Veranstaltung bieten wir den passenden Rahmen mit einzigartiger Atmosphäre.

- 6 flexible Veranstaltungsräume mit Tageslicht
- 280 m² großer multifunktionaler „Meistersaal“
- erstklassiges und erfahrenes Organisationsteam
- modernste Technik und professioneller Service

Unsere #HotelHelden empfangen Sie mit einem Lächeln:
Reservieren Sie unter **Tel.: +49 3521 722-50** oder **info.meissen@dorint.com**

Dorint · Parkhotel · Meissen
Hafenstraße 27 – 31 · 01662 Meissen · dorint.com/meissen

VERANSTALTUNGSHÖHEPUNKTE IN MEISSEN 2024



STADT
MAGAZIN
ZIN 20
24

Veranstaltungshöhepunkte

10. bis 14. April

**LANDESKIRCHENMUSIKTAGE
„GRENZENLOS“**
www.kirchenmusik-sachsen.de



1. Juni

ROTARY KINDERFEST
Heinrichsplatz



20. April

***WOW* DIE BÜHNE
FÜR JUNGE KREATIVE**
www.stadt-meissen.de



14. bis 16. Juni

LITERATURFEST MEISSEN
www.meissener-kulturverein.de



26./27. April

**TAGE DER OFFENEN TÜR
IN DER PORZELLAN-
MANUFAKTUR MEISSEN**
www.meissen.com



14. Juni bis 31. August

**4. MEISSNER
KULTURSOMMER**
www.stadt-meissen.de



30. April/1. Mai

**ALBRECHTS BURGFEST UND
WALPURGISNACHT**
www.albrechtsburg-meissen.de



22./23. Juni

**GASSENZAUBER –
STRASSENTHEATER IN
MEISSEN**
www.theater-meissen.de



4./5. Mai

KUNSTFEST MEISSEN
www.hafenstrasse-meissen.de



4./5. Mai

**MEISSNER
GRAFIK
MARKT**
www.albrechtsburg-meissen.de



18./19. Mai

**MEISSNER
TÖPFERMARKT**
www.meissner-toepfermarkt.de

25. Mai

**LANGE NACHT DER KUNST,
KULTUR UND ARCHITEKTUR**
www.stadt-meissen.de



12. bis 14. Juli

**MIT ZAHNRAD UND ZYLINDER
– KUNST UND KULTURFEST**
www.zahnrad-und-zylinder.de



10. August

DOWN TO THE BEAT
www.downtothebeat.de



24./25. August

**TAGE DES OFFENEN
WEINGUTES**
www.dresden-elbland.de



27. bis 29. September

MEISSNER WEINFEST
www.meissner-weinfest.de



12. Oktober

20. ELBTAL WEINLAUF
www.elbtal-weinlauf.de

21. September

MEISSNER MODENACHT
www.meissner-modenacht.de



25. November bis 24. Dezember

**MEISSNER WEIHNACHT MIT
ADVENTSKALENDER AM RATHAUS**
www.meissner-weihnacht.de



30. November 2024 bis 13. April 2025

**4. INTERNATIONALE
PORZELLANBIENALE MEISSEN**
www.albrechtsburg-meissen.de



THEATER MEISSEN
TRAGÖDIE, KOMÖDIE, KABARETT, OPERETTE,
MUSICAL, KONZERT, TANZ und FILM
im unserem Theater

HEISSER SOMMER und GASSENZAUBER
Kultur OpenAir auf den Plätzen der Meißner Altstadt
KARTENTELEFON 03521-415511
WWW.THEATER-MEISSEN.DE

Haben Sie Lust, Meißen einmal nicht nur mit den Augen zu erleben, sondern auch mit dem Gaumen kennen zu lernen? Dann sind Sie bei diesem Rundgang genau richtig.

Termine:

samstags, 27.04. | 25.05. | 08.06. | 27.07. | 21.09. | 26.10.

Start: 10.30 Uhr, Dauer: ca. 2,5 Stunden

Preise:

40,00 € Erwachsene

20,00 € Kinder (6–16 Jahre)

(inkl. dreier Kostproben, einem Glas Wein und zwei Proben heimischen Biers)

Buchung unter:**Jeder Genuss hat seine Zeit**

Über 30 Jahre nach seiner Lehre wagte er mit „Brot & Æhre“ den Schritt in die Selbständigkeit. Starthilfe gab ihm dabei sein ganz persönliches „Pandemie-Projekt“: ein Holzbackofen. „Als der Ofen fertig in unserem Lommatzcher Garten stand, fing ich an immer samstags Brot zu backen. Für Freunde und die Leute im Dorf“, erzählt Chris Jentzsch. Das kam so gut an, dass daraus eine Geschäftsidee erwuchs. In seinem bisherigen Beraterjob im Bäckerei-Großhandel hatte er immer wieder auch neue Rezepte entwickelt, von denen einige heute zu seinen Bestsellern zählen.

Das Natursauerteig-Roggenmischbrot „St. Benno Kruste“ ist so gefragt, dass es an jedem Backtag frisch aus dem Ofen kommt. Die rund 20 anderen Produkte bietet Jentzsch hingegen nur ein- oder zweimal wöchentlich an: „Dinkel-Max“ und „Kümmel-Karl“ am Mittwoch, donnerstags gibt es ein Schinken-Sauerkraut-Baguette, freitags das „Mühlenbrot“ und am Samstag kommen Walnuss-Oliven-Baguettes aus dem Backofen. Als neueste Kreation liegt nun zum Wochenende das „Winzerbrot“ im Fenster, zu dessen Zutaten Traubensaft, Walnüsse und Bergkäse zählen.

Gutes aus der Umgebung

Bei den Zutaten setzt Bäckermeister Jentzsch auf Frische und Regionalität. Sein Dinkel-, Roggenvollkorn- und Brotweizenmehl liefert die Garsebacher Fichtenmühle im nahen Triebischtal. Ein Großteil des Getreides wächst auf den Höhen der Lommatzcher Pflege und in

der Gegend um Wilsdruff oder Klipphausen. „Viele unserer Kunden schätzen das“, sagt Jentzsch – „und natürlich mögen sie die ehrliche, traditionelle Herstellung, die man einfach schmeckt.“ Denn auch von Geschmack versteht Chris Jentzsch als ausgebildeter „Brotsommelier“ einiges, das er gerne mit seiner Kundschaft teilt. Denn oft genug bleibt nach dem Einkauf bei „Brot & Æhre“ auch noch Zeit für einen Plausch mit dem Bäcker. Oder man schaut einfach noch ein Weilchen zu.



FEINES BROT Æhrensache

*Ein Bäckermeister lebt seinen Traum:
Ganz Meißen darf live dabei zuschauen – und natürlich probieren.*

Brote, Baguettes und Brötchen füllen das Schaufenster in bester Altstadt-Lage. Und hinter der Scheibe tut Chris Jentzsch all das, was in der Backstube normalerweise im Verborgenen geschieht. Bei „Brot & Æhre“ ist das

anders: Der Backofen steht hier im Verkaufsraum, damit die wartenden Kunden Jentzsch auf die Meisterfinger schauen können. Die Formen dann „Dreikäsehoch“-Baguettes oder ziehen den Klassiker „St. Benno Kruste“

dampfend frisch aus dem Ofen. Zuschauen – nicht „Show“ – so lautet das Konzept der neuen Meißener Schaubäckerei, mit der sich Bäcker Jentzsch seinen Traum erfüllt und damit ganz offenbar einen Nerv trifft.





Ansätze zwar hier wie da umstritten, so fanden Hahnemanns Methoden dennoch viel Zuspruch bei zahlungskräftigen Patienten, die er in seiner Köthener Praxis behandelte. Nach dem Tod seiner langjährigen Ehefrau heiratete Hahnemann erneut, dieses Mal eine junge französische Patientin. Ihr folgte er 1835 nach Paris, was seiner Popularität keinen Abbruch tat – er praktizierte auch im Alter von 80 Jahren noch. 1841 erhielt Samuel Hahnemann durch die sächsische Gesandtschaft am französischen Hofe die Ehrenbürger-Urkunde seiner Geburtsstadt. Nach seinem Tod folgten weitere Ehrungen, die bis heute in Meißen an Hahnemann erinnern. 1855 wurde dort am Ort seines Geburtshauses eine Gedenktafel enthüllt und die Straße in „Hah-



Das Hahnemannzentrum gedenkt dem berühmten Sohn der Stadt



mannsplatz“ umbenannt. Eine Büste von 1839 steht im Stadtpark an der Nikolaikirche. Darüber hinaus widmet sich das Meißner Hahnemannzentrum e.V. seit 1994

seinem Vermächtnis und richtete an der historischen Klosterruine „Zum Heiligen Kreuz“ das Meißner Hahnemannzentrum ein.

Anzeige

DER Suchende

Sein ganzes Leben widmete Samuel Hahnemann der Suche nach Heilung aus der Natur – in Meißen nahm sie ihren Anfang.

Es herrschten unruhige Zeiten, in denen Christian Friedrich Samuel Hahnemann 1755 in Meißen zur Welt kam. Am Vorabend des Siebenjährigen Kriegs lag die einst stolze Porzellanstadt verarmt danieder, gefolgt von der preußischen Belagerung. Hahnemanns Vater war Porzellanmaler und unterrichtete seinen Sohn daheim. 1767 nahm die Städtische Lateinschule im früheren Franziskanerkloster den Jungen auf. Vier Jahre später wechselte er auf die Fürstliche Landesschule St. Afra. Ganz offenbar machte sich der junge Hahnemann gut an der Schule, denn

zu Ostern 1775 trat er – befreit von Studiengebühren – sein Medizinstudium in Leipzig an. Mit zwanzig Jahren verließ er seine Heimatstadt für immer und ahnte kaum, dass er einst zum Ehrenbürger und Namensgeber eines Platzes werden würde.

Streitbar und erfolgreich
Diese Ehrungen verdanken sich Hahnemanns Bemühungen um eine völlig neue Behandlungsmethode von Krankheiten, deren Grundzüge er ab 1796 in Leipzig skizzierte. Sie beruht

auf der Idee des „Ähnlichkeitsprinzips“: Danach sollen Krankheiten mit Mitteln kuriert werden, die in hoher Konzentration bei gesunden Menschen ähnliche Symptome hervorrufen wie die Krankheit selbst. Im Jahr 1807 prägte er dafür den Begriff Homöopathie und begründete eine alternative Behandlungsweise, die bis heute viele Anhänger hat. Ihre Grundzüge beschrieb er in seinem 1810 erschienenen Lehrbuch „Organon der rationellen Heilkunde“. Später lehrte er an den Universitäten in Leipzig und Köthen. Waren seine



Rezepte
& mehr im
Webshop*

*ab 50 € versandkostenfrei



FEINSTE BIO-ÖLE direkt aus der Ölmühle

- Das komplette Sortiment von mehr als 70 Ölen
- Klassiker, Vital- und Gourmetöle für Küche und Kosmetik
- Aktionsangebote & Präsente

Öffnungszeiten Hofladen

Mo - Fr 8 bis 16 Uhr | Do bis 18 Uhr
Tel.: 035241 820 817

Ölmühle Moog GmbH
Klappendorf 1, 01623 Lommatzsch
an der B6- nur 14 km von Meißen entfernt

www.bioplanete.de





Weinwanderung
links oder rechts
der Elbe

Die Wanderung führt entlang der Spuren des Weinbaus entlang der Elbe. Erfahren Sie mehr über die Weinbautradition und die Handarbeit in den historischen Steillagen. Lernen Sie dabei die Leidenschaft der Winzer zum Wein kennen.

Preise:

33,00 € Erwachsene

16,00 € Kinder (6–16 Jahre)

(inkl. 3x0,1 l Wein, für Kinder alkoholfreie Getränke)

Termine und deren Verfügbarkeiten

finden Sie unter:



burgunder, Riesling und Schwarzriesling auf. Daraus stellt er in traditioneller Flaschengärung feinsten Sekt her. Und das heißt vor allem: Handarbeit. 5.000 bis 7.000 Flaschen füllt der Winzer und Önologe inzwischen pro Jahr ab. „Jede einzelne habe ich etwa 50 mal in der Hand.“ Das ist viel, auch wenn seine feinsten Tropfen bis zu zehn Jahren reifen. Je länger der Sekt „auf der Hefe“ liegt, desto komplexer das Aroma, geschmeidiger die Struktur und feiner die Perlage. Neben Know-how und Handarbeit entscheiden noch viele weitere Faktoren über die Qualität der Perlgut-Sekte. So werden die Trauben etwa zwei Wochen früher gelesen als für Weinherstellung. Auch das Klima im Elbtal ist ein Plus: Mit seinen kühlen Spätsommernächten sorgt es später für Frische und Eleganz im Glas. Hinzu kommt eine schonende Verarbeitung, wie man sie auch in der Champagne pflegt. „Wir pressen nur etwa 50 Prozent aus unseren Trauben, damit wir keine bitteren Gerbstoffe in die Flasche bekommen“, erklärt der Winzer. Außerdem wird der Sektgrundwein nicht filtriert und darf im Tank oder Holzfass in Ruhe reifen, bevor er für die zweite Gärung in Flaschen gefüllt wird. Nichts soll den Sektgenuss schmälern.

– vom kurz gereiftem fruchtigem Scheurebe-Sekt bis zum eleganten Pinot Meunier aus dem Eichenholzfass, auch als Schwarzriesling bekannt. Neben moderierten Sektverkostungen bietet Winzer Weber verschiedene kulinarische Events an. Mehrmals im Jahr steht schon jetzt ein ganz besonderer Genussabend unter dem Motto „Grand Terroir“ im Veranstaltungskalender. Dabei bringt Hendrik Weber seinen besten Jahrgangsspekt aus verschiedenen Lagen auf die Tafel, dazu feinsten Champagner von kleinen Winzern der französischen Weinregion und korrespondierenden Speisen. Für die Termine und die Öffnungszeiten der Vinothek lohnt sich ein Blick auf die Webseite.



Sekt statt
Wein



EIN NEUES Sekt-Kapitel

Noch ist die einzige reine Sektmanufaktur in Sachsen ein Geheimtipp. Aber deren feinperlige Produkte könnten das bald ändern.

„Perlgut“ nannte Hendrik Weber seine Sektmanufaktur am Meißner Kapitelberg. Das klingt nett, ist aber weit mehr für den jungen Winzer, der für eine perfekte „Perlage“ keinen Aufwand scheut. Möglichst fein sollen die Kohlensäure-Bläschen sein und als eine winzige Perlenkette stetig im Glas aufsteigen. So lieben es die Kenner von edlem Champagner und,

wenn es nach Weber geht, bald auch die Liebhaber sächsischen Sekts.

Leidenschaft für Prickelndes

Anders als viele seiner Kollegen im Elbtal stammt Hendrik Weber aus keiner Winzerfamilie. Gleichwohl packte ihn die Begeisterung für das Handwerk und den Wein schon wäh-

rend der Schulzeit. „Ich habe mich zum Winzer ausbilden lassen und entdeckte schon früh meine Leidenschaft für Sekt“, sagt der 35-Jährige. Noch während seines Studiums in Geisenheim kaufte er das Grundstück am Fuße des Kapitelbergs, einer der bekannteren Weinlagen in Meißen. Neben seinem Hauptberuf als Kellermeister in einem Coswiger Weingut rebte Weber ab 2013 auf inzwischen 1,3 Hektar seine Hauptsorten Spät-

Genuss mit vielen Facetten

Ob sich Hendrik Webers leidenschaftliche Arbeit für den perfekten Sekt lohnt? Das darf jeder getrost selbst herausfinden. Nach einer kleinen Wanderung durch das Spaargebirge wird die neue Perlgut-Vinothek zum idealen Zwischenstopp. Auch vom Elberadweg ist sie nur einen Steinwurf entfernt. Mitten im Idyll der Weinberge serviert die Winzerfamilie die besten Perlgut-Jahrgänge. Wer sich Zeit nimmt, lernt die Feinheiten der einzelnen Sekt-Varianten kennen



Radebeul: Genuss pur im Herz der Sächsischen Weinstraße

Zwischen malerischen Weinbergen und dem Flusslauf der Elbe, direkt vor den Toren Dresdens gelegen, befindet sich Radebeul.

In mediterranem Ambiente vereinen sich hier auf einzigartige Weise Wein-, Natur- und Kulturgenuss. Traumhafte Landschaften, idyllische Kleinode, prachtvolle historische Bauten, Wild-West-Nostalgie und rauschende Feste geben sich ein Stelldichein der Lebensfreude.

Ob zu Fuß, mit dem Rad, mit dem Dampfschiff oder der Schmalspurbahn – Radebeul lässt sich auf zahlreiche Arten erkunden und offenbart immer wieder überraschende Blickwinkel und ungeahnte Schönheit.

Von Meißen ist Radebeul mit der S-Bahn nur wenige Stationen entfernt.
Tourist-Information Radebeul · Hauptstraße 12 · 01445 Radebeul
Telefon 0351 8311-830 · www.radebeul.de · tourismus@radebeul.de

Unsere Highlights

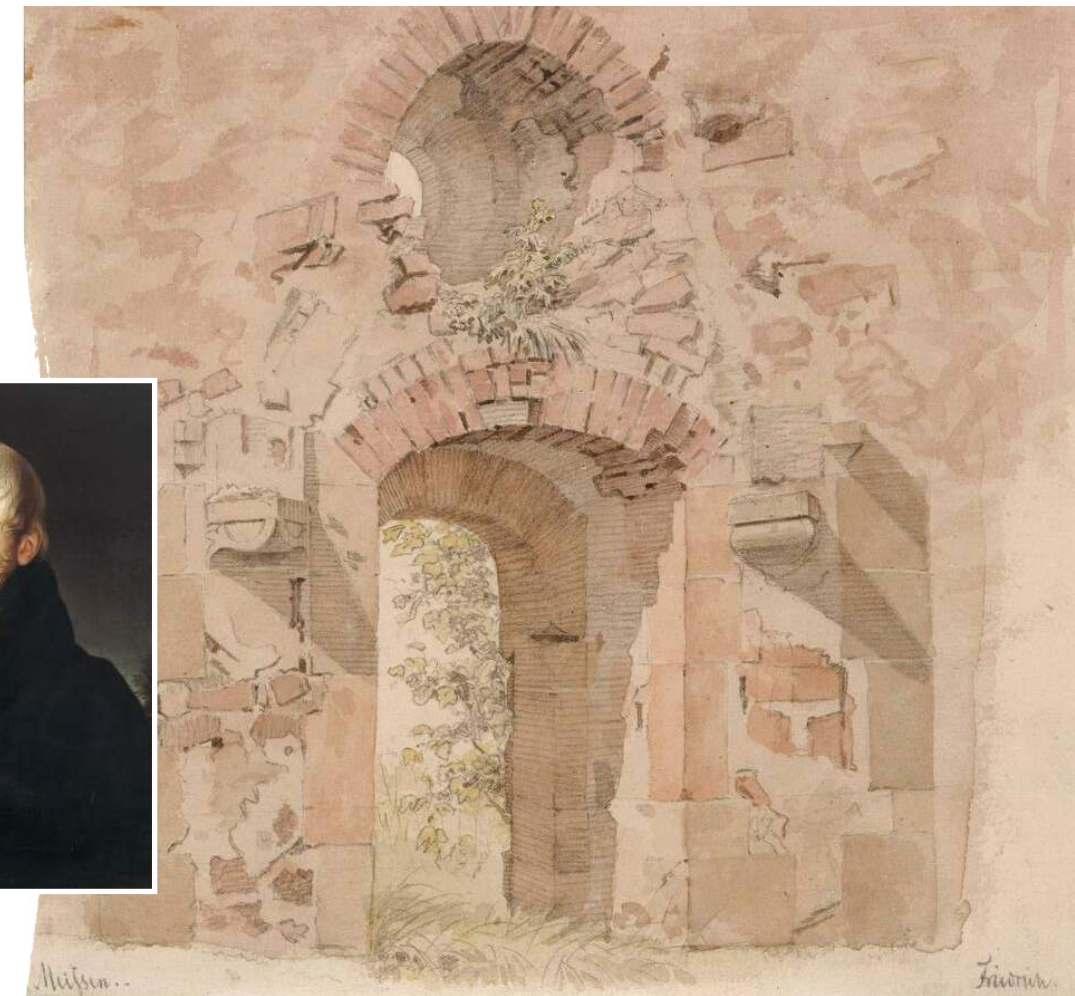
10. – 12. Mai 2024 – Karl-May-Festtage
www.karl-may-fest.de

15. – 16. Juni 2024 – Kasperjade
www.kasperjade.de

27. – 29. September 2024 – Herbst- und Weinfest
www.weinfest-radebeul.de

Lust auf noch mehr Veranstaltungen?
Scannen Sie den QR Code um zum Veranstaltungskalender zu gelangen

Dresden.
Elbland



ROMANTISCHE Inspiration

Für Kunstfreunde steht das Jahr 2024 ganz im Zeichen des 250. Geburtstags von Caspar David Friedrich – der auch von Meißen inspiriert wurde.

Geboren 1774 in Greifswald, erreichte der Maler Caspar David Friedrich in seiner Wahlheimat Sachsen den Gipfel seines Schaffens. Er durchwanderte die Sächsische Schweiz, lehrte an der Kunstakademie Dresden und auch Meißen darf zu den Orten zählen, die ihn künstlerisch anregte. So ist im Jahr 1824 ein Besuch bei seinem Freund und Kollegen Georg Friedrich Kersting verbürgt. Er stammte ebenfalls von der Küste

und arbeitete seit 1818 als Malervorsteher in der Königlich-Sächsischen Porzellanmanufaktur, um das künstlerische Niveau der Porzellanmaler zu heben. Seine Streifzüge durch Meißen und die Umgebung hielt Caspar David Friedrich offenbar gleich vor Ort in mehreren Zeichnungen und Aquarellen fest, die aus dem Oktober 1824 datieren. Dazu zählen der „Blick aus dem Kapitelsaal der Klostersruine

Heilig Kreuz bei Meißen“ oder sein „Blick auf Meißen“. Drei Jahre später verewigte er eine weitere Stadtimpression sogar in Öl. Das Gemälde „Toreingang in Meißen“ ist heute in der Galerie Neue Meister im Dresdner Albertinum zu sehen.

Tradition trifft Moderne, Zuhause im Elbtal

Hotel Ross
Inh. Hotel Ross Meissen Betriebsgesellschaft mbH & Co. KG
Großenhainer Straße 9
01662 Meißen
Telefon: 03521. 7510
info@hotel-ross-meissen.de
www.hotel-ross-meissen.de



Erleben. Genießen. Wohlfühlen. Glückliche sein.

Schlafen,
Feiern
&
Tagen

Hotel Ross

Das Traditionshaus ist sowohl als Ausgangspunkt für Touren im Sächsischen Elbtal als auch Tagungsort mit individueller Atmosphäre bestens geeignet. Es erwarten Sie moderner, hochwertiger Hotelkomfort und stilvolle Zimmer, die mit viel Liebe zum Detail und Bezug zur Historie des Gebäudes gestaltet sind. Nach wenigen Gehminuten sind Sie in der historischen Altstadt mit Albrechtsburg, Dom und Porzellan-Manufaktur oder am Anleger der „Sächsischen Dampfschiffahrt“ für eine Schifffahrt entlang der Sächsischen Weinstraße. Vom nahe gelegenen Bahnhof sind Dresden und die Sächsische Schweiz schnell und entspannt erreichbar.

Zimmer

30 Zimmer, ausgestattet mit: Klimaanlage, Flatscreen-TV, Laptop-Safe, Schreibtisch, Sitzgelegenheit, gratis WLAN & LAN

Topmodernes Bad mit ebenerdiger Dusche, beleuchtetem Kosmetikspiegel und leistungsstarkem Föhn.

Restaurant

Aktuell Hotel Garni – Restaurant für private Feiern und Veranstaltungen für bis zu 60 Personen. Catering individuell nach Ihren Wünschen.

Moderner Konferenzraum für Tagungen, Seminare, Schulungen uvm.

Einzelzimmer mit Frühstück

ab 75,00 €

Doppelzimmer mit Frühstück

ab 105,00 €



HOTEL ROSS
— seit 1898 —





natürlich
Schön!

KORALLENMEER und Teufelsei

In Meißen ist das größte „Teufelsei“ der Welt zu besichtigen. Wie er das seltene Stück 2015 fand und weshalb Meißen für Geologie-Fans so spannend ist, erzählt Holger Sickmann.

Wenn man mit Holger Sickmann über den Meißner Untergrund spricht, funkeln seine Augen vor Begeisterung. Seit seiner Kindheit ist der gelernte Porzellangestalter vom geologischen Reichtum seiner Heimat fasziniert. Von der Leidenschaft seines Vaters – ebenfalls passionierter Mineraliensammler – ließ sich Holger Sickmann anstecken. Heute teilt er sein profundes Wissen über den Bergbau und die geologische Geschichte der Region gern mit allen Interessierten. Seinen bedeutendsten Mineralienfund, das größte „Teufelsei“ der Welt, schenkte er seiner Geburtsstadt Meißen.

Wie findet man ein „Teufelsei“, Herr Sickmann?

Meine ersten Teufelseier habe ich schon 1969 als vierjähriger Knirps mit meinem Vater an der „Ochsendrehe“ im Triebischtal gefunden. Als dann 2014 im Kirchsteigbachtal eine Mure abging, habe ich dort intensiv gesucht und entdeckte das Teufelsei, besser gesagt einen winzigen Teil davon. Ich wusste aber sofort, was das ist und habe einen Teil freigelegt. Staunend stand ich vor dem großen Ding und hab mir überlegt: Das schenkst du deiner Geburtsstadt!

Was ist das Besondere an Teufelseiern und woraus bestehen sie?

Wir wissen von Teufelseiern in Australien, in der Türkei oder in den USA und sie entstanden immer bei großen Vulkanausbrüchen. Hier in der Gegend wurden sie erstmals von den Edelsteininspektoren Augusts des Starken entdeckt. Für das Grüne Gewölbe wurden daraus damals kleine Postamente für Figuren gefertigt, denn bei dem Material handelt es sich um Jaspis, ein fein kristalliner Quarz, der Eisen enthält und deswegen rot oder gelblich gefärbt ist.

Und weshalb finden sich solche Teufelseier in der Umgebung von Meißen?

Vor rund 301 Millionen Jahren brachen hier gewaltige Vulkane aus. Die waren bald abgewittert, aber die breit verfllossene Lava war noch da. Und darin haben sich aus Kristallkeimen die Jaspisquarzknochen entwickelt, die von innen herausgewachsen sind. Später verwitterte dann auch die weichere Lava und die harten Quarzkerne der Teufelseier blieben übrig.

Klingt so, als wäre Meißen ein spannendes Revier für Geologen?

Unbedingt! Wir haben so eine Vielzahl an Gesteinen hier. Das fängt an bei uralten metamorphen Gesteinen wie Augengneis – weit mehr als 500 Millionen Jahre alt. Dazu kommen verschiedene Granite, zum Beispiel der weiße Meißner Granit oder der wunderschönen Porphyrganit. Dunkelrot und weiß gesprenkelt, zählt er zum härtesten und beständig-

ten Granit der Erde. In der Zeit der Vulkane bildete sich unter anderem der Götterfelsen aus Pechstein – ein ganzer Berg aus vulkanischem Glas. Und dem tropischen Korallenmeer vor 85 Millionen Jahren verdanken wir in Meißen eine weltberühmte Fossilienfundstelle.

Wie können Gäste der Stadt diesen geologischen Reichtum kennenlernen?

In unseren Schaubergwerken Miltitz und Scharfenberg zum Beispiel – von dort kamen um das Jahr 1250 rund 100 Tonnen Silber, um den Neubau des Doms zu finanzieren. Aber natürlich ist auch eine schöne Wanderung empfehlenswert. Durch das Triebischtal und unseren schönen Stadtwald, über das Kirchsteigbachtal und am kleinen Königssee vorbei bis auf den Götterfelsen. Wunderschöne Aussicht – und über die ganze Strecke geologisch interessant. So zweieinhalb Stunden ist man unterwegs, festes Schuhwerk nicht vergessen!



Das Meißner „Teufelsei“ Stolze 301 Millionen Jahre ist das Meißner Teufelsei alt. Laut seinem Finder Holger Sickmann ist es das größte der Welt. Zu sehen ist es im Hof hinter dem Stadtmuseum unter dem Treppenzugang der „Roten Schule“.



Das änderte sich nach und nach. Der sich Ende des 17. Jahrhunderts entwickelnden realistischen Landschaftsmalerei schlossen sich auch die an der Porzellan-Manufaktur angestellten Künstler an und schufen die ersten Landschaftsdarstellungen der Meißner Umgebung. Der Porzellanmaler Carl Christoph Thiele versuchte sich zudem als Autor und Verleger. Er nannte sein 124-seitiges Büchlein: „Schönheiten der Natur in den lustigen Gegenden von Meißen bis

Dresden“. Mit seinen Gedichten und Kupferstichen, die ein reizvolles Bild von Meißens Umgebung zeichneten, könnte man Thieles Werk wohl als einen der ersten Reiseführer entlang der Elbe bezeichnen. Dem damals langsam aufkeimenden Tourismus kam diese Publikation wie gerufen. Die diesjährige Sonderausstellung „Natürlich schön!“ des Stadtmuseums, führt Besucherinnen und Besucher entlang landschaftlicher Schönheiten auf Gemälden, in der Porzellanmalerei und Buchkunst sowie auf kunsthandwerklichen

Sachzeugen aus Keramik und Zinn. Historische Filme von 1929, 1956 und 1965 lassen Meißen und das Elbtal in bewegten Bildern erleben. Spazieren Sie durch die letzten fünf Jahrhunderte hinaus in unser malerisches Grün!



Anzeige

NATÜRLICHE SCHÖNHEIT IM STADTMUSEUM

& der wohl erste Elbland-Reiseführer

Die Stadt Meißen wurde erstmals 1558 vom Fürstenschullehrer, Geografen und Humanisten Hiob Magdeburg bildlich dargestellt. In dieser

Zeit hatten Stadtansichten eher die Aufgabe die wichtigsten Einrichtungen wie Kirchen, Rathaus oder Stadtmauer zu zeigen. Auch Wege, Häfen

oder Brücken waren häufige Motive. Der Landschaft wurde jedoch kaum Beachtung geschenkt.

Ihr Freizeitbad
Wellenspiel Meissen

Natursolebecken
Große Saunalandschaft

www.wellenspiel.de

WELLENSPIEL
Freizeitbad Meissen



Tag 1

14:00



ANKUNFT Nach der Ankunft führt der erste Weg in die Tourist-Information am Markt, die sich im unteren Teil der hügeligen Altstadt befindet. Hier bekommt man wertvolle Tipps für den Aufenthalt und die Tagesgestaltung.

15:00



Unweit der Tourist-Information befindet sich das **STADTMUSEUM** Meißen, wo sich alles um die älteste Stadt in Sachsen dreht. Historische Modelle zeigen die Entwicklung Meißen und große Exponate machen den Weinbau und die Elbfischerei und -schifffahrt anschaulich. Mitten im ehemaligen Kirchenschiff der einstigen Franziskanerklosterkirche steht das letzte Elbfischerboot und die größte handbetriebene Weinpresse. Das Gesamtensemble dürfte ein Geheimtipp sein.

17:00

ROMANTISCHER ABENDBUMMEL ...
... mit der Meißner Bürgerfrau.
Die beste Empfehlung um Geschichte und Geschichten der fast 1.100-Jährigen aus erster Hand zu erfahren.



19:00



BEIM ABENDESSEN ...
... über den Dächern der Stadt, oben auf dem Burgberg, unten auf dem Marktplatz, in einem der Restaurants oder Weinbistros in den romantischen Gassen klingt der Tag gemütlich aus.

18:30

Am besten lässt sich das Erlebte in einer der zahlreichen gemütlichen Restaurants oder Weintavernen Revue passieren lassen oder auch in einer der **BESENWIRTSCHAFTEN** mitten in den Meißner Weinhängen.



16:30

Der benachbarte **DOM ZU MEISSEN** und Hochstift ist die älteste Institution Sachsens und ein Meisterwerk der Spätgotik. Neben dem beeindruckenden Kirchenschiff, beherbergt er ein sehr sehenswertes, interaktives Museum, welches sehr anschaulich die Entstehungsgeschichte erklärt.



15:00

Nach der Schiffstour bleibt noch Zeit für den Besuch des Burgensemble. Mit dem Panorama-Aufzug auf der Meisastraße, fußläufig vom Elbkai, geht es entspannt nach oben auf den Domplatz. Hier wirkt die spätgotische **ALBRECHTSBURG MEISSEN** schon eher wie ein Schloss, gilt sie doch als erster Schlossbau Deutschlands. Interaktive Exponate, Augmented Reality Formate und 3D-Inszenierungen lassen sächsische Geschichte heute lebendig werden.

20:00

Nach dem Abendessen bleibt noch Zeit für den Besuch einer Aufführung im **THEATER MEISSEN**.



14:00

Bevor es zurück nach Hause geht, darf natürlich ein Besuch in einer der **VINOTHEKEN** in Meißen Weinbergen nicht fehlen. Einmalig mit Blick auf Weinberge und Elbe wird der Rebsaft verkostet und anschließend auch gleich mit nach Hause genommen.



Tag 2

10:00



IN DIE BOUTIQUEN

Kleine individuelle, inhabergeführte Geschäfte und exquisite Boutiquen laden zum Einkaufsbummel durch die verwinkelten Gassen der Altstadt ein.

12:00



Bei einer Fahrt mit dem historischen **SCHAUFELRADDAMPFER** in die Elbweindörfer geht der Tag entspannt weiter.

11:00



Das Highlight eines jeden Meißner-Besuchs ist natürlich die **ERLEBNISWELT MEISSEN**. Hautnah erlebt man hier, wie das „Weiße Gold“ von Meisterhand entsteht.

Tag 3

10:00

Nach dem Frühstück geht es hoch auf den **TURM DER FRAUENKIRCHE**, der das erste spielbare Glockenspiel aus Meißener Porzellan beherbergt. Hier oben ist einer der besten Plätze für Erinnerungsfotos.



13:00

Zwei Stunden braucht man schon um einzutauchen in die Welt des Porzellans. Im Anschluss speist man im **CAFÉ MEISSEN** stilgerecht vom echten Meißener.



15:00

AUF WIEDERSEHEN!
Am besten in Meißen.

WIR SIND

GANZ
SCHÖN
alt...

*... charmant, cool und
visionär – eine 1.100-Jährige auf
dem Weg in die Zukunft*

Der Countdown fürs Jubiläumsjahr 2029 läuft. Und Stadt und Freistaat machen sich auf den Weg: voller Ideen und Wünsche und neugierig auf das, was da vor uns liegt. Auf dem Weg zum Jubiläumsjahr sind

alle eingeladen, nicht nur auf 1.100 Jahre Meißen und die Wiege Sachsens anzustoßen, sondern selbst Anstöße und Impulse zu geben, die weit über 2029 hinaus zu Meilensteinen für unsere Stadtgesellschaft werden.

Wir sind ganz schön alt ...

365 Tage lang darf dann gefeiert werden, was 929 hoch oben mit der Burg Misni einmal klein und doch schon bedeutungsvoll begann.

Der emporragende Felsen zwischen Meisa, Triebisch und Elbe zieht seit jeher Blicke auf sich. 929 bietet diese Anhöhe König Heinrich I. ein sicheres Lager. Aus dem hölzernen Fort erwächst ein beeindruckender Ort – der Fels als Grundstein für die entstehende Burg, die Mark Meißen, unsere Stadt, den Freistaat Sachsen. Als Herrschafts- und Bischofssitz schreibt der Burgberg über Epochen hinweg bemerkenswerte Geschichte und strahlt noch heute in die Region. Nicht nur hoch oben auf dem Felsen, sondern auch unterhalb und ringsum

entwickelt sich Meißen vom slawischen Dorf hin zur Marktsiedlung und gedeiht zur kleinen Stadt.

Der Blick zurück in die Geschichte und hinauf zur Burg macht Lust auf Ausblicke, denen wir gemeinsam nachgehen. In diesem Nachgehen bringen wir Neues auf den Weg, was uns persönlich und unsere Stadt weiterwachsen lässt. Im Erzählen, im Ausprobieren und miteinander Gestalten. Überraschen wir uns selbst! Das darf die Enthusiasten und Liebhaber Meißen auf den kommenden Etappen immer wieder anstacheln.

Start und Ziel auf dem Weg ins Jahr 2029 sind: wir.

Und vielleicht auch Sie?

Für die Vorbereitungen und Organisation des Festjahres 2029 wurde der Verein „1.100 Jahre Meißen“ aus der Taufe gehoben. Wenn Sie Wegbegleiter und Wegbereiter



werden möchten, kontaktieren Sie uns gern unter

www.stadt-meissen.de/de/1100-jahre-meissen.html



König Heinrich I

„Meißen – die Wiege Sachsens“

Erleben Sie einen Stadtrundgang durch die liebevoll restaurierte, historische Meißner Altstadt.

Termine:

Januar – freitags, 14.00 Uhr

Februar bis März – freitags, 14.00 Uhr und samstags, 11.00 Uhr

April bis Oktober – täglich, 11.00 Uhr und samstags, 14.00 Uhr

November bis Dezember (bis 23.12.)

freitags 14.00 Uhr und samstags 11.00 Uhr

Silvester 11.00 Uhr

Preise:

9,50 € Erwachsene, 4,00 € Kinder (6–16 Jahre)

22,00 € Familienkarte (2 Erwachsene und bis zu 3 Kinder 6–16 Jahren)

7,00 € Ermäßigte (Schüler,

Studenten und

Schwerbeschädigte)

Buchungen unter:



Anzeige

Anzeige

KÖNIGSMACHER

1423 – Ein Wettiner wird Sachse
Albrechtsburg Meissen

21.10.23
—
20.10.24



www.albrechtsburg-meissen.de

32

ALBRECHTSBURG MEISSEN

SCHLÖSSERLAND SACHSEN
STAATLICHE SCHLÖSSER, BURGEN UND GÄRTEN
www.schloesserland-sachsen.de



aktiv tours
meissen

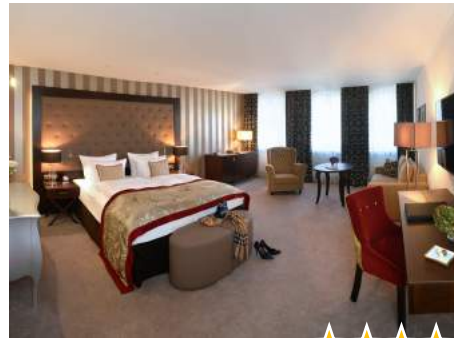
- Verleih von Kajaks, Canadiern und Schlauchbooten
- Verschiedene Abschnitte auf der Elbe
- Individuelle Touren von 1-50 Personen mit Voranmeldung
- Angebote für Gruppenevents mit Grill- und Einkehrmöglichkeiten

aktiv tours meissen • Tobias Franke • Wilsdruffer Str. 6 • 01662 Meißen
www.reisen-meissen.de • city@reisen-meissen.de • 03521-407 501 • 0172-84 68 617



natürlich
Schön!

HERZLICH WILLKOMMEN



Romantik Hotel
Burgkeller Residenz Kerstinghaus
Inh. GHC Burgkeller GmbH

Domplatz 11, 01662 Meißen
T 03521 41400
info@hotel-burgkeller-meissen.de
www.burgkeller-meissen.de

- Eigenes Bad mit Dusche/WC
- Restaurant
- Bar/Bistro
- Lift
- behindertenfreundlich
- Sauna
- Whirlpool
- Fitnessraum
- Fahrradraum
- Haustiere erlaubt

50 Betten

Preis pro Zimmer mit Frühstück	
21 Doppelzimmer	ab 145,00 €
Doppelzimmer als Einzelzimmer	ab 95,00 €
2 Juniorsuiten	ab 215,00 €
1 Apartment	ab 220,00 €

Genießen Sie, nur wenige Schritte von der Albrechtsburg und dem Meißner Dom entfernt, in unserem ehemals königlich-sächsischen Burgkeller eine einmalige Aussicht über die historische Altstadt der Wein- und Porzellanstadt Meißen. Ob in unseren gemütlichen Hotelzimmern, in unserem Panoramarestaurant mit Terrasse, der Bar oder im Wellnessbereich – lassen Sie Ihren Aufenthalt in Meißen in unserem Haus zu einem ganz besonderen Erlebnis werden.



Hotel „Goldener Löwe“
Inh. Hotel Goldener Löwe Betriebsgesellschaft in Meißen mbH & Co. KG

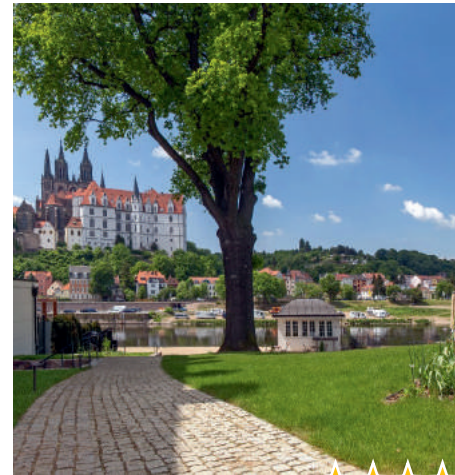
Heinrichsplatz 6, 01662 Meißen
T 03521 4111-0
info@goldener-loewe-meissen.com
www.goldener-loewe-meissen.com

- Eigenes Bad mit Dusche/WC/Wanne
- Restaurant
- Eventlokal
- Lift
- behindertenfreundlich
- Fahrradraum
- Haustiere erlaubt

69 Gesamt-Betten

Preis pro Zimmer mit Frühstück	
18 Doppelzimmer Standard	ab 140,00 €
8 Doppelzimmer Superior	ab 160,00 €
5 Einzelzimmer	ab 80,00 €
5 Juniorsuiten	ab 185,00 €

Das traditionsreiche Hotel liegt nur wenige Schritte vom Markt entfernt, eingebettet im Kern der Altstadt von Meißen. Hier können Sie alle Annehmlichkeiten eines modernen Hotels genießen, verbunden mit stilvoller Eleganz und Liebe zum Detail. Im Restaurant „Zum Löwen“ oder im Eventlokal „Zum Speicher“ bieten wir kulinarische Köstlichkeiten und Weine der Region. Der Veranstaltungsraum bietet Platz für Seminare und Feierlichkeiten.



Dorint Parkhotel Meißen
Inh. Dorint GmbH

Hafenstraße 27–31, 01662 Meißen
T 03521 72250
info.meissen@dorint.com
www.dorint.com/meissen

- Eigenes Bad mit Dusche/WC
- Restaurant/Bar/Terasse
- Lift
- Barrierearm
- Sauna
- Wellnessbereich
- Fitnessraum
- Fahrradraum
- Haustiere auf Anfrage

224 Gesamt-Betten

Preis pro Zimmer mit Frühstück	
101 Doppelzimmer	ab 115,00 €
11 Einzelzimmer	ab 83,00 €
6 Suiten	ab 175,00 €

Genießen Sie den 4-Sterne Superior Komfort im Dorint Parkhotel Meißen, malerisch gelegen am Elbufer mit Blick auf die Albrechtsburg und den Dom. Im Restaurant Ohm's mit Wintergarten können Sie sich von der regionalen Küche verwöhnen lassen. Im Anschluss können Sie den Abend in der Garden Lounge oder auf der Terrasse gemütlich ausklingen lassen. Entspannung finden Sie im Veduta Spa in der finnischen Sauna, in der einzigartigen Panoramasauna, im Dampfbad oder bei einer Massage. Wir haben in jedem Zimmer einen kleinen Kühlschrank. Getränke können 24 Stunden an der Rezeption gekauft werden.



Schwerter Schankhaus & Hotel
Inh. Privatbrauerei Schwerter Meißen GmbH

Markt 6, 01662 Meißen
T 03521 40928-0
info@schwerter-schankhaus.de
www.schwerter-schankhaus.de

- Eigenes Bad mit Dusche/WC
- Restaurant
- Bar/Bistro
- Haustiere erlaubt

23 Gesamt-Betten

Preis pro Zimmer mit Frühstück	
6 Doppelzimmer	ab 108,00 €
Dreibettzimmer	ab 162,00 €
Vierbettzimmer	ab 216,00 €
Einzelzimmer	ab 74,00 €

Gastlichkeit gehört zum Braugewerbe wie der Hopfen zum Bier. Deshalb betreibt die Schwerter Brauerei das Schwerter Schankhaus & Hotel direkt am Meißner Markt. Nur wenige Schritte vom historischen Gründungsort der Brauerei, dem Meißner Tuchmachertor, entfernt, begrüßen wir unsere Gäste in einem denkmalgeschützten Schmuckstück aus dem 17. Jahrhundert. Seien Sie unser Gast und lassen Sie sich von uns verwöhnen.



Hotel & Café „Am Markt Residenz“
Inh. Hotel Goldener Löwe Betriebsgesellschaft in Meißen mbH & Co. KG

An der Frauenkirche 1, 01662 Meißen
T 035214151-0
info@hotel-residenz-meissen.com
www.hotel-residenz-meissen.com

- Eigenes Bad mit Dusche/WC/Wanne
- Bar/Bistro/Cafe
- Haustiere erlaubt

49 Gesamt-Betten

Preis pro Zimmer mit Frühstück	
11 Doppelzimmer Standard	ab 130,00 €
9 Doppelzimmer Classic	ab 140,00 €
3 Doppelzimmer Comfort	ab 160,00 €
3 Einzelzimmer	ab 70,00 €

Stilvolles Hotel im Herzen der historischen Altstadt Meißen mit Blick auf das malerische Tuchmachertor. Alle Zimmer bieten gehobenen Standard, Zimmersafe und Sat-TV. Im Journalcafé werden Snacks, Kuchen, Eis, Tee- und Kaffeespezialitäten angeboten. Ein hoteleigener Parkplatz befindet sich in der Nähe.



Hotel Ross
Inh. Hotel Ross Meissen Betriebsgesellschaft mbH & Co. KG

Großenhainer Straße 9, 01662 Meißen
T 03521 7510
info@hotel-ross-meissen.de
www.hotel-ross-meissen.de

- Eigenes Bad mit Dusche/WC
- Restaurant n. Bedarf
- Lift

51 Gesamt-Betten

Preis pro Zimmer mit Frühstück	
17 Doppelzimmer	ab 105,00 €
11 Einzelzimmer	ab 75,00 €
Doppelzimmer als Einzelzimmer	ab 95,00 €
1 Juniorsuite	ab 130,00 €
1 Apartment	ab 175,00 €

Das Traditionshaus „Hotel Ross“ ist sowohl als Ausgangspunkt für Ausflüge und Touren im Sächsischen Elbtal als auch Tagungsstandort mit individueller und moderner Atmosphäre bestens geeignet. In unseren klimatisierten Zimmern können Sie den Alltagsstress hinter sich lassen. Die geschmackvolle Zimmerausstattung umfasst Bad mit ebenerdiger Dusche, WC, Fön, Schreibtisch, größtenteils Minibar, Laptop-Safe, TV, gratis WLAN & LAN. In unserem Konferenzraum können Tagungen, Schulungen, Seminare und andere Versammlungen im persönlichen Rahmen stattfinden. Für Feste und Feiern kann das stilvolle Restaurant angemietet werden.



Klosterhof St. Afra Meissen

Inh. Ev.-Luth. Landeskirche Sachsen

Freiheit 16, 01662 Meissen
T 03521 4706-22
klosterhof@evlks.de
tagungshaus.klosterhof-meissen.de

Eigenes Bad mit Dusche/WC
Lift
Behindertenfreundlich
Haustiere erlaubt

98 Gesamt-Betten

Preis pro Zimmer mit Frühstück

25 Doppelzimmer	ab 122,00 €
43 Einzelzimmer	ab 71,00 €

Der Klosterhof St. Afra Meissen ist eine Tagungs- und Begegnungsstätte der Ev.-Luth. Landeskirche Sachsens. Mit über 90 Betten bieten wir unseren Gästen ein Tagungs- und Erholungshaus mit modernem Komfort im historischen Ambiente. Die Gäste weilen in schlichten, aber eleganten Zimmern, welche die alten Mönchszellen noch zum Teil erhalten lassen. Geschichte pur! Bei Vollverpflegung erwartet Sie ein reichhaltiges Frühstücksbuffet, Mittagessen mit Vor- und Nachspeise und das Abendessen als kalt/warmes Buffet.



Pension „Schweizerhaus“

Inh. Petra Struck

Rauentalstraße 1, 01662 Meissen
T 03521 457162
info@schweizerhaus-meissen.de
www.schweizerhaus-meissen.de

Eigenes Bad mit Dusche/WC
Restaurant
Bar/Bistro
Lift (nur Apartment)
Sauna
Fahrradraum
Haustiere auf Anfrage

Preis pro Zimmer mit Frühstück

5 Doppelzimmer	ab 72,00 €
2 Zweibettzimmer	ab 68,00 €
Doppelzimmer als Einzelzimmer	ab 58,00€

Preis pro Apartment ohne Frühstück (zubuchbar)

12 Apartment 2 Personen	ab 68,00 €
1 Apartment 4 Personen	ab 100,00€

Zentral und trotzdem ruhig gelegen, heißt Sie das Schweizerhaus, direkt gegenüber der Porzellan-Manufaktur Meissen, herzlich willkommen.

In wenigen Gehminuten entlang der Görnischen Gasse (Künstlerviertel) erreichen Sie die historische Altstadt. Der Tag klingt im fahrradfreundlichen Schweizerhaus besonders schön auf der Terrasse Ihres Apartments oder im Biergarten aus.



Hotel Knorre

Inh. Nils Niendorf

Elbtalstraße 3, 01662 Meissen/OT Winkwitz
T 03521 72810
knorre@meissen-hotel.com
www.meissen-hotel.com

Eigenes Bad mit Dusche/WC
Restaurant
Bar
Bistro/Cafe
Lift
Behindertenfreundlich
Ladestation Kfz
E-Bike Ladestation
Fahrradraum
Haustiere erlaubt

50 Gesamt-Betten

Preis pro Zimmer mit Frühstück

21 Doppelzimmer	ab 110,00 €
2 Dreibettzimmer	ab 110,00 €
Doppelzimmer als Einzelzimmer	ab 65,00 €
Apartment	ab 145,00 €

Das idyllische 3-Sterne-Superior-Hotel „Knorre“ liegt direkt an der Elbe in Meissen. Es ist ein familiär geführtes Hotel im ländlich-rustikalen Stil zum Entspannen. Lassen Sie die Seele baumeln und beobachten Sie die Dampfschiffe elbauf- und elbabwärts. Genießen Sie den wunderschönen Blick auf die Albrechtsburg, den Meißner Dom und die malerischen Elbwiesen.



Pension Burkhardt

Inh. Antje Burkhardt

Neugasse 29, 01662 Meissen
T 03521 458198
info@pensionburkhardt.de
www.pension-burkhardt-meissen.de

Eigenes Bad mit Dusche/WC
Aufenthaltsraum (mietbar mit Catering ab 10 Personen)

30 Betten

Preis pro Zimmer zzgl. Frühstück

9 Doppelzimmer	ab 60,00 €
4 Einzelzimmer	ab 50,00 €
2 Mehrbettzimmer	ab 70,00 €
3 FeWo, bis 4 Betten	ab 60,00 €

Unsere Pension befindet sich im Herzen von Meissen zwischen Albrechtsburg und Porzellan-Manufaktur. Der Elberadweg ist schnell zu erreichen. Für unsere Gäste haben wir einen ebenerdigen, abschließbaren Fahrradraum. Die Zimmer sind ruhig zum Fluss Triebisch gelegen. Ein begrünter Innenhof mit Sitzmöglichkeiten und Raucherecke laden zum Verweilen ein. Öffentliche Verkehrsmittel sowie der neue S-Bahnhof „Meißen-Altstadt“ befinden sich in unmittelbarer Nähe.



„Alte Schmiede“ & „Zum Goldenen Anker“

Inh. Kathrin Herzog

Uferstraße 9, 01662 Meissen
T 03521 457872
info@anker-meissen.de
www.anker-meissen.de

Eigenes Bad mit Dusche/WC
Behindertenfreundlich
Restaurant
Sitzecke

35 Gesamt-Betten

Preis pro Zimmer mit Frühstück

8 Doppelzimmer	ab 95,00 €
1 Einzelzimmer	ab 65,00 €
1 Familienzimmer (4Pers.)	ab 150,00 €
4 Mehrbettzimmer (3 Pers.)	ab 110,00 €
1 FeWo, 45m², max. 4 Pers. (ohne Frühstück)	

Unsere Pension liegt am Eingang zur Altstadt (5 min zum Markt) – sehr verkehrsgünstig: Zug- und Busbahnhof erreicht man in 5 min, direkt am Elberadweg, an der B6. Alle Zimmer zur Straße bieten einen schönen Elbblick. Ausgestattet mit Schallschutzfenstern und Lüftern können Sie diese Aussicht ohne Lärmbelästigung genießen. Am Morgen erwartet Sie ein reichhaltiges und abwechslungsreiches Buffet.



Pension Anja Heil

Inh. Anja Heil

Leipziger Straße 8, 01662 Meissen
T 03521 4070061 M 0175 7209958
heil.pension@gmail.com
www.heil-pension.de

Eigenes Bad mit Dusche/WC
Behindertenfreundlich

Preis pro Zimmer ohne Frühstück

2 Doppelzimmer	75,00 €
1 Einzelzimmer	55,00 €
Doppelzimmer als Einzelzimmer	65,00 €
1 FeWo 2 Personen	95,00 €

Unsere Pension liegt direkt im historischen Stadtkern (Theaterplatz). Die Zimmer befinden sich im EG und sind behindertenfreundlich vom begrünten Innenhof erreichbar (ohne Treppen). Die Wohnung im ersten Obergeschoss ist großzügig und hell (ca. 60 m²). Sie hat ein geräumiges Schlaf- und ein großes Wohnzimmer mit Essbereich. Alle Zimmer/Fewo's haben eine gut ausgestattete Küchenzeile, Bad mit Dusche/Handtuchheizkörper sowie WLAN, Kabel-TV und Radio. Unterstellmöglichkeit für Fahrräder. Wochen-/Monatspreis auf Anfrage. Alle Sehenswürdigkeiten zu Fuß erreichbar: Porzellan-Manufaktur ~15 min, Bus, Bahn und Schiffsanleger maximal 10 min zu Fuß. Parkplätze in unmittelbarer Nähe (max. 300 m) 0 – 4 €/Tag



Pension Triebischtal

Inh. Dana Rössel

Talstraße 60, 01662 Meißen
T 03521 453806
office@pensiontriebischtal.de
www.pensiontriebischtal.de

Eigenes Bad mit Dusche/WC
Fahrradstellplatz im Innenhof
Haustiere auf Anfrage

22 Gesamt-Betten
Preis pro Zimmer ohne Frühstück

9 Doppelzimmer	ab 60,00€
(inkl. Frühstück 2 Pers. für 80,00€)	
4 Einzelzimmer	50,00€
(inkl. Frühstück 60,00€)	

Wir heißen Sie in unseren frisch renovierten Räumlichkeiten herzlich willkommen. Nach einem abwechslungsreichen Frühstücksbuffet können Sie unsere schöne Stadt Meißen und Umgebung mit Bus und Bahn erkunden. Weiterhin bieten wir einen begrünten Innenhof mit Fahrradstellplätzen. Teilweise Kühlschränke im Zimmer oder Gang.



Pension „Am Weinberg“

Fam. Leonhardt

Oberspaarer Straße 36, 01662 Meißen
T 03521 733718
M 0162 6674402
pensiolo36@gmx.de

Eigenes Bad mit Dusche/WC
E-Bike Ladestation
Fahrradraum
Haustiere erlaubt

Preis pro Zimmer mit Frühstück

2 Doppelzimmer	ab 55,00€
1 Einzelzimmer	ab 30,00€
Doppelzimmer als Einzelzimmer	40,00€

Familiengeführte Pension mit gemütlich eingerichteten Gästezimmern, idyllische Lage mitten im Weinanbaugelände „Oberspaar“. Dieses können Sie von unserer Pension aus zu Fuß erkunden: Der Elberadweg ist ca. 600 m entfernt, die Altstadt erreichen Sie mit dem Fahrrad in 10 min. Sollten Sie das Auto bevorzugen, befindet sich in der Nähe des Bahnhofs bzw. der Altstadt ein großer kostenloser Parkplatz. Sie können auch die günstige Busanbindung der Stadtlinie A oder B (150 m vom Haus entfernt) nutzen. Den Gästen steht ein Kühlschrank, Kaffeemaschine und Wasserkocher zur Verfügung. Zusätzlich werden Getränke angeboten. WLAN vorhanden. Fahrradparkraum.



Ferienwohnung Am Theaterplatz

Inh. Tobias Erz

Theaterplatz 6, 01662 Meißen
T 07333 7175
erz@ambiente-an-der-elbe.de
www.ambiente-an-der-elbe.de

Eigenes Bad mit Dusche/WC
Aufbettung möglich
Babybett/-stuhl
Nichtraucherwohnung
Bettwäsche
Handtücher
Haustiere erlaubt

1 FeWo für 4 Personen 90m²

Wohnzimmer, Küche, 2 Schlafzimmer

Mietpreis pro Einheit
pro Nacht ab 65,00 € für 2 Personen, Aufbettung pro Nacht 16,00 €, Mindestaufenthalt 3 Nächte, Ermäßigung ab 7 Übernachtungen

Die Ferienwohnung liegt im historischen Stadtkern von Meißen direkt am Theaterplatz. Die 90 m² große Ferienwohnung hat ein großzügiges Wohnzimmer mit Blick auf den Theaterplatz, ein Esszimmer mit Küchenzeile, ein Bad mit Dusche, Waschbecken und WC und 2 Schlafzimmer. Radfahrer sind herzlich willkommen, eine Fahrradabstellmöglichkeit ist vorhanden. Kostenlose Parkplätze in etwa 300 m Entfernung.



Sächsischer Hof

Inh. Johanna Eidam

Hahnemannsplatz 17, 01662 Meißen
T 0162 6302389
saechsischerhof@mail.de
www.saechsischerhof-meissen.de

Eigenes Bad mit Dusche/WC
Aufbettung möglich
Nichtraucherwohnung
Bettwäsche
Handtücher
Haustiere erlaubt
Parkplatz
Separater Eingang

1 FeWo für 2-3 Personen mit Aufbettung 32m²

Wohnzimmer, Schlafzimmer, Küche

1 FeWo für 2 Personen 28m²

Wohn-/Schlafzimmer, Wohnküche

1 FeWo für 2-4 Personen mit Aufbettung 38m²

Wohn-/Schlafzimmer, Küche

2 FeWo's für 2 Personen 25m²

Wohn-/Schlafzimmer, Kochnische

1 FeWo für 1 Person 22m²

Wohn-/Schlafzimmer, Küche

Mietpreis pro Einheit
Ferienwohnung ab 50,00 € pro Nacht, jede weitere Person 10,00 €, Endreinigung 25,00 €
Aufschlag für nur eine Nacht 20,00 €

Unsere sechs stilvoll eingerichteten, individuell nutzbaren Ferienwohnungen im Herzen von Meißen sind für Kurz- und Langzeitaufenthalte geeignet. Ob als Unterkunft bei Ihrem Städtetrip, Ihrer Geschäftsreise, als Zwischenstopp, für einen Familienausflug oder einfach zum Abschalten: Für alle Gelegenheiten stehen unsere Ferienwohnungen für Sie bereit.



„Fuchshöhle“ Märchenzimmer

Inh. Nishan Singh Multani

Hohlweg 7, 01662 Meißen
T 03521 8339977
M 0174 1901104
maerchenzimmer@fuchshoehl.de
www.fuchshoehl.de

Eigenes Bad mit Dusche/WC
Frühstück auf Wunsch
Restaurant
Fahrradraum

14 Gesamt-Betten

Preis pro Zimmer ohne Frühstück für 2 Personen

1 Doppelzimmer	ab 70,00€
3 Ferienwohnungen	ab 75,00€
Doppelzimmer als Einzelzimmer	60,00€

Meißner Handwerkerhaus von 1536, gelegen am Fuß des Burgberges im Herzen der Altstadt. Aus den Märchenzimmern Blick auf die Gassen und Domtürme. Romantisch ausgestattet mit antiken Holzmöbeln und viel Liebe zum Detail. Gern besucht ist unser indisch-italienisches Restaurant „Punjab Haveli“. Für Feierlichkeiten stehen zwei separate Gasträume, Kaminzimmer, Weingarten und ca. 14 Übernachtungsmöglichkeiten zur Verfügung. Fahrradeinstellmöglichkeiten sind vorhanden, öffentliche Parkplätze 5 Gehminuten entfernt.



Ferienwohnung NEUMANN an der Porzellan-Manufaktur

Inh. Kathrin Neumann

Talstraße 4/Ecke Kerstingstraße, 01662 Meißen
T 03521 406913
M 0172 3533325
ferienwohnung-neumann@web.de
www.ferienwohnung-neumann-meissen.de

Eigenes Bad mit Dusche/WC
Aufbettung möglich
Nichtraucherwohnung
Bettwäsche
Handtücher
Haustiere erlaubt
Parkplatz am Haus
Separater Eingang
Fahrradraum

1 FeWo für 2-6 Personen, 50-65m²

Wohnzimmer, Küche, 2 Schlafzimmer

Mietpreis pro Einheit
ab 75,00 € pro Nacht für 2 Personen

Sehr zentrale, verkehrsgünstige Lage, direkt neben der weltbekannten Porzellan-Manufaktur Meissen (nur 3 Gehminuten vom historischen Stadtkern mit allen Sehenswürdigkeiten, 5 Gehminuten vom Elberadweg + Sächsischer Weinstraße und 10 Autominuten von der Autobahn A4 entfernt). Restaurants, Cafés und Einkaufsmöglichkeiten rundum. FeWo mit Top-Ausstattung und Tresor. Parkplätze, Einstellmöglichkeiten für Fahrräder, Transferservice vom/zum Bahnhof/Flughafen möglich.



Ferienwohnung Bechtloff

Inh. Sabine Bechtloff

Jüdenbergstraße 14A, 01662 Meißen
T 03521 452622
M 0179 5127049
zimmer-fewo.bechtloff@web.de

Eigenes Bad mit Dusche/WC
Aufbettung möglich
Babybett/-stuhl
Nichtraucherwohnung
Balkon/Terrasse
Bettwäsche
Handtücher
Haustiere auf Anfrage
Parkplatz
Separater Eingang

1 FeWo für 2-5 Personen, 50 m²

Wohnküche, Schlafzimmer

Mietpreis pro Einheit

2 Personen, ab 3 Nächte 56 €/Nacht,
je weitere Person 8,00 €
2 Personen, 2 Nächte 64,00 €/Nacht,
je weitere Person 12,00 €

Ruhige, sonnige Lage, Blick auf Meißen, zentral gelegen, 7 min zur Stadtmitte, 10 min zur Albrechtsburg und Dom. FeWo (ca. 50 qm) bestehend aus Wohnküche und Schlafraum, Bettwäsche und Handtücher vorhanden. Frühstück auf Anfrage zusätzlich. Rauchen auf Balkon/Terrasse möglich.



Ferienwohnung Am Fleischertor Meißner Altstadt

Inh. Stephan Münch

Roßmarkt 6, 01662 Meißen
T 03521 452688
M 0177 8638489
ferienwohnung-am-fleischertor@arcor.de
ferienwohnung-fleischertor.de

Dusche/WC
Babybett/-stuhl
Nichtraucherwohnung
Terrasse
Bettwäsche
Handtücher
Waschmaschine
Separater Eingang

2 FeWo's für 2-4 Personen, 57-60m²

Schlafzimmer, Wohn-/Schlafzimmer, Küche

Mietpreis pro Einheit

Ferienwohnung ab 70,00 € (2 Personen), jede weitere Person 10,00 €, Aufschlag für 1 Übernachtung

Moderne Ferienwohnungen in der Meißner Altstadt am ehemaligen Fleischertor gelegen (2-4 Personen). In unmittelbarer Nähe vielfältige Gastronomie. Albrechtsburg, Dom, Porzellan-Manufaktur und weitere Sehenswürdigkeiten in kürzester Zeit zu erreichen (10 min). Fahrradunterstellung im abgeschlossenen Fahrradraum kostenlos. Auf Wunsch reichhaltiges Frühstück 9,50 € p.P. /Nacht möglich. Kinderbett 5,00 € /pro Tag. PKW-Parkplatz (Neumarkt Arkaden, Neumarkt 5) nur 5 min entfernt!



Ferienwohnung „Donnerwetter“

Inh. Ulrich Rühle

Dresdner Straße 24a, 01662 Meißen
T 03521 734327
M 0172 3501509
fewodonnerwetter@web.de
www.fewo-meissen.de

Dusche/WC
Aufbettung möglich
Babybett/-stuhl
Nichtraucherwohnung
Balkon
Bettwäsche
Handtücher
Waschmaschine
Haustiere auf Anfrage
Parkplatz
Separater Eingang
Fahrradverleih
Ladestation E-Bike
Ladestation KFZ

2 FeWo's für 2-4 Personen, 65m²; 85m²

Wohnzimmer, Küche, 2 Schlafzimmer

Mietpreis pro Einheit

pro Tag ab 50,00 €

Die gesamte 1. Etage eines Dreiseitenhofes mit großem Balkon und Blick zur Elbe und Albrechtsburg, 1 min zum Elberadweg, 3 min zum Bahnhof, 4 min zum Busbahnhof, 15 min zum historischen Altstadtzentrum, Einkaufsmöglichkeiten in nächster Nähe, auf Wunsch Garage am Haus (7,00 €). Die FeWo verfügen über TV/Wlan, eine Klimaanlage, eine Waschmaschine und einen Safe.



Ferienzimmer Altstadtherberge

Inh. Siegfried Däbritz

Baderberg 8, 01662 Meißen
T 03521 452530
knaebchen@gmx.de

Eigenes Bad mit Dusche/WC
Fahrradraum
Haustiere erlaubt
kein Parkplatz vorhanden

Preis pro Zimmer ohne Frühstück

3 Doppelzimmer	ab 70,00€
Doppelzimmer als Einzelzimmer	55,00€
2 Dreibettzimmer	90,00€

Direkte Innenstadt-Lage neben Kino und Theater, WLAN kostenfrei, Zimmer mit Laminat, Föhn, Kinderhochstuhl, Kühlschränke, Mikrowellen, Wasserkocher, Kaffeemaschine steht im Raum vor den Zimmern zur Verfügung, Wasch- und Trocknungsmöglichkeit, verschließbare Fahrrad- und Motorrad-einstellung. 1 x DZ + 1 x 3-Bettzimmer (II. Etage) mit kompletter Küche als Ferienwohnung nutzbar. Preis nach Absprache.



Ferienwohnung am Ratsweinberg

Inh. Uwe Burkhardt

Ratsweinberg 8, 01662 Meißen
T 03521 458198
M 0172 3583099
fewobu@gmx.de

Dusche/WC
Bad/WC
Aufbettung möglich
Babybett/-stuhl
Nichtraucherwohnung
Liegewiese
Bettwäsche
Handtücher
Waschmaschine
Separater Eingang
Parkplatz

1 FeWo für 4-6 Personen, 100 m²

1 FeWo für 4 Personen, 40 m²

1 FeWo für 2 Personen, 36 m²

Wohnzimmer, Schlafzimmer, Küche, Kochnische

Mietpreis pro Einheit

pro Woche nach Vereinbarung,
pro Tag 60,00 – 120,00 €, (je nach Anzahl
der Personen, Kind bis 10 Jahre frei)

Gemütliche Ferienwohnungen mit Garten auf dem Ratsweinberg mit schöner Aussicht auf Elbe und Albrechtsburg. Das Zentrum ist zu Fuß in 5 Minuten zu erreichen. Öffentliche Verkehrsmittel in unmittelbarer Nähe. WLAN kostenfrei. Rabatte für längere Aufenthalte nach Absprache möglich.



Gästewohnungen Stiftung „Soziale Projekte Meißen“

Inh. Stiftung Soziale Projekte Meißen, kommunale örtl. Stiftung bürgerlichen Rechts

Kleinmarkt 5 / Nossener Str. 46, 01662 Meißen
T 03521 4767660
M 0172 7571161
info@sopro-meissen.de
www.sopro-meissen.de

Eigenes Bad mit Dusche/WC
Aufbettung möglich
Babybett/-stuhl
Nichtraucherwohnung
Bettwäsche
Handtücher
Haustiere erlaubt

Preis pro Zimmer ohne Frühstück

4 Doppelzimmer	ab 80,00€
2 Einzelzimmer	ab 45,00€
Doppelzimmer als Einzelzimmer	ab 60,00€
1 Zweibettzimmer	ab 60,00€

Die Beherbergung verfügt über 3 Doppelzimmer und 1 Zweibettzimmer im Stadtkern von Meißen, Kleinmarkt 5, sowie über 2 Einzelzimmer und 1 Doppelzimmer auf der Nossener Straße 46, ca. 15 Gehminuten in die Altstadt. Parkmöglichkeiten finden Sie auch auf der Kerstingstraße (kostenfrei) oder Sie nutzen den Parkplatz auf der Nossener Straße 46. Fahrrad-Unterstellmöglichkeit vorhanden. Kleine Haustiere erlaubt. Kinderhochstuhl und Kinderbett sowie Handtücher und Bettwäsche vorhanden. Alle Zimmer mit Kochnische/separater Küche. Im Objekt Nossener Straße 46 befindet sich zugehörig ein Restaurant mit Außensitzfläche.



Ferienhof Gräfe

Inh. E. und Chr. Gräfe

Neuzaschendorf 6, 01662 Meißen
T +49 162 4040370
kontakt@ferienwohnung-graefe-meissen.de
www.ferienwohnung-graefe-meissen.de

Eigenes Bad mit Dusche/WC	Balkon/Terrasse/Pool
Babybett/-stuhl	Aufbettung mögl.
Nichtraucherwohnung	Fahrradraum
Bettwäsche	Ladestation KFZ
Handtücher	Liegewiese
Parkplatz	Haustiere auf Anfrage
Separater Eingang	

- 1 FeWo „Bauernstube“ für 2-4 Pers., 47qm**
1 SZ, Wohnzimmer inkl. Küche, Bad, Terrasse
70€/Nacht für 2 Pers. zzgl. Endreinigung 40,00€
- 1 FeWo „Kräuterstube“ für 2 Personen, 50qm**
1 SZ, Wohnküche, Bad
70€/Nacht für 2 Pers. zzgl. Endreinigung 40,00€
- 1 FeWo „Frühlingswiese“ für 2 Personen, 60qm**
Studiowohnung mit Küchenzeile, Bad, Terrasse
70€/Nacht für 2 Pers. zzgl. Endreinigung 40,00€
- 1 FeWo „Landliebe“ für 4-6 Personen, 87qm**
2 SZ, Küche, Bad, Wohnzimmer, Sitzecke im Garten
110€/Nacht für 4 Pers. zzgl. Endreinigung 50,00€
- 1 FeWo „Blütezeit“ für 4-8 Personen, 115qm**
3 SZ, 1 Bad, 1 Gäste WC, Küche, Wohnstube, Balkon
140€/Nacht für 4 Pers. zzgl. Endreinigung 70,00€

Wir heißen Sie herzlich willkommen auf unserem liebevoll restaurierten 3-Seitenhof im idyllischen Meißner Stadtteil Zaschendorf! Genießen Sie die Ruhe in unserem großen Bauerngarten mit Pool und Sitzecke oder entspannen Sie in unserer Gartensauna. Bei gutem Wetter kann gegrillt werden. Auch als Ausgangspunkt für Wanderungen ins Spargebirge bzw. in die umliegenden Weinberge oder für eine Radtour an der Elbe sind unsere Ferienwohnungen perfekt geeignet (Elberadweg ca. 5 Minuten mit dem Rad). Die Altstadt erreichen Sie mit dem Auto oder Bus in ca. 10 min, die Bushaltestelle ist fußläufig ca. 5 min entfernt. WLAN kostenfrei verfügbar.



Privatunterkunft Steffi & Winni

Inh. Winfried Hentschel

Elbtalstraße 32, 01662 Meißen, OT Winkwitz
T 03521 710062
M 0176 34227150
hentschel@privatunterkunft-steffi-winni-meissen.de
www.privatunterkunft-steffi-winni-meissen.de

Dusche/WC	Parkplatz
Aufbettung möglich	Fahrradverleih 200 m
Babybett/-stuhl	Fahrradraum
Pool	Ladestation E-Bike
Bettwäsche	
Handtücher	
Haustiere auf Anfrage	

- Preis pro Zimmer/Nacht**
- 1 Doppelzimmer "Domblick" ab 45,00 €
 - 1 Doppelzimmer "Weinberg" ab 40,00 €
 - Aufbettung 10,00 €
 - 1 Dreibettzimmer „Abenteuer“ 30,00 €
 - Frühstück auf Wunsch 7,50 €

Wir würden uns freuen, Sie in unserer Privatunterkunft begrüßen zu dürfen. Gemütliches Ambiente, idealer Ausgangspunkt für Wanderungen und Radtouren, direkt am Elberadweg, an der Sächsischen Weinstraße, am eigenen Weinberg, mit einem unvergesslichen Blick auf den Dom und die Albrechtsburg. Liegewiese, Baumhaus, Sandkasten, Schaukel, Tischtennis, Grillplatz, Sitzmöglichkeiten (auch im Weinberg), Kaminzimmer – im Winter schön warm, im Sommer ein kühler Platz – für gesellige Abende oder die Selbstverpflegung (kleine Küche). Beginnen Sie den Tag mit einem reichhaltigen Frühstück und lassen sie ihn mit einem guten Glas Meißner Wein ausklingen, bei schönem Wetter natürlich im Weinberg. Ihr Auto können Sie im Grundstück parken und Ihre Fahrräder sicher einschließen. Frühstück auf Wunsch.



Zimmervermietung Familie Kupke

Inh. Erhard Kupke

Dammweg 8, 01662 Meißen
T 03521 710092
Zimmervermietung-kupke@gmx.de
www.zimmervermietung-kupke.de

Dusche/WC	Fahrradraum
Aufbettung möglich	E-Bike Ladestation
Nichtraucherwohnung	
WLAN	
Parkplatz	
Separater Eingang	
Handtücher	
Bettwäsche	

- Preis pro Zimmer ohne Frühstück**
- 2 Einzelzimmer 30,00 €
 - 1 Doppelzimmer 55,00 €
 - Doppelzimmer als Einzelzimmer 35,00 €
 - Kinderermäßigung 5,00 €

Alle Zimmer sind mit Kaffeemaschine, Wasserkocher, Toaster und Kühlschrank ausgestattet, weitere Frühstücksmöglichkeiten in nächster Nähe. Anfahrt mit Pkw über Hafenstraße, ruhige Lage am Elbufer mit Blick zur Albrechtsburg direkt am Elberadweg, 12 min bis zum Bahnhof und Stadtzentrum, 2 min zur Busverbindung ins Zentrum, Fahrrad- und Bootsausleih 1.000 m. Günstiger Ausgangspunkt nach Dresden, Moritzburg und Elbsandsteingebirge, gute Wandermöglichkeiten in der Umgebung, Fahrradfreundliche Unterkunft.



Familie Kretzschmann

Inh. Uta und Manfred Kretzschmann

Klausenweg 5, 01662 Meißen
T 03521 731994
M 0174 4568738
kretzschmann49@gmx.de
www.traum-ferienwohnungen.de/66607

Dusche/WC	Parkplatz
Nichtraucherwohnung	Separater Eingang
Barrierefrei	Fahrradraum
Terrasse am Pool	
Liegewiese	
Pool	
Bettwäsche	
Handtücher	

- 1 FeWo für 2-4 Personen, 55 m²**
Wohnzimmer, Schlafzimmer, Wohnküche

Mietpreis pro Einheit
Ferienwohnung pro Woche 490,00 €, Vermietung März–Oktober ab 2 Nächte, 70,00 €/Nacht (2 Personen), 3.+4. Pers. je 15,00 €, inkl. 1 Flasche Wein (eigener Anbau), 10 € je weiteres Kinder bis 10 J., 4,00 € Wochenendzuschlag

Die Ferienwohnung liegt im Landschaftsschutzgebiet mit separatem Eingang. Gute Wandermöglichkeiten an der Sächsischen Weinstraße, ruhige Lage, eigener Weinanbau, Elberadweg 3 min entfernt. Poolbenutzung frei. Gute Verbindungen nach Dresden und Moritzburg. Terrasse am Pool.



Haus „Stadtgrün“ Meissen

Inh. Antje und Guido Funke

Etzlerstraße 18, 01662 Meißen
T 03521 409956
M 0151 10747308
ferienhaus-stadtgruen@gmx.de
www.ferienhaus-stadtgruen-meissen.de

Dusche/WC	Handtücher
Bad/WC	Waschmaschine
Aufbettung möglich	Parkplatz
Babybett/-stuhl	Separater Eingang
Nichtraucherwohnung	
Behindertenfreundlich	
Terrasse	
Bettwäsche	

- 1 FeWo für 2-4 Personen, 62 m²**
Wohnzimmer, Küche, Schlafzimmer

Mietpreis pro Einheit
pro Nacht 70,00 € (für 2 Personen), pro Woche 350,00 € (für 2 Personen), jede weitere Person 20,00 €, (100,00 €/Woche), Kinder 6–13 Jahre 15,00 € (75,00 €/Woche), Kinder unter 6 Jahren frei, Zuschlag für 1 Nacht 20,00 €
WLAN kostenfrei. Rabatte für längeren Aufenthalt nach Absprache möglich. Umfangreiche Ausstattung mit Waschmaschine, diverse Küchengeräte (Kühlschrank mit Gefrierfach, Mikrowelle), Internetradio, Treppengitter, Kinderhochstuhl, Grill u.v.m.



Ferienwohnung Annemarie Galle

Inh. Annemarie Galle

Zscheilaer Straße 27, 01662 Meißen
T 03521 734138
ferienwohnung-galle-meissen@gmx.de
www.ferienwohnung-galle-meissen.de

Dusche/WC	Parkplatz
Aufbettung möglich	Separater Eingang
Babybett/-stuhl	Fahrradraum
Nichtraucherwohnung	
Bettwäsche	
Handtücher	
Haustier auf Anfrage	

- 1 FeWo für 2-6 Personen, 80 m²**
Wohnzimmer, Küche, 2 Schlafzimmer

Mietpreis pro Einheit
pro Nacht 70,00 € (2 Personen), ab 7 Nächten 65,00 € pro Nacht (2 Personen), 3.–6. Person je 14,00 € Zuschlag, Kinder bis 2 Jahre ohne Berechnung, Hunde 5,00 € pro Tag, Vermietung von April–Oktober, Mindestmietdauer 3 Nächte, inkl. Endreinigung. Gemütliche, familienfreundliche Nichtraucher-Ferienwohnung/DG, 2 sep. Schlafzimmer (Babybett o. Ausst. und Hochstuhl vorh.), Wohnzimmer, moderne Einbauküche (Kühlschrank mit Gefrierfach; E-Herd (Induktion); Geschirrspüler), Einkaufsmöglichkeiten und Gaststätten in unmittelbarer Nähe, 10 Gehmin. zum S-Bahnhof, in die historische Altstadt, zur Anlegestelle der „Sächsische Dampfschiffahrt“, zur Sächsischen Weinstraße, zu den Weinbergen, 3 min zum Elberadweg, Stellplatz für PKW und Fahrräder im Grundstück.



Gaststätte & Pension am Triebischbrunnen

Inh. Anett Grunau

Uferstraße 4, 01662 Meißen
T 03521 453178
M 0173 3901255
a.grunau@hotmail.de
www.triebischbrunnen.de

- Dusche/WC
- Babybett/-stuhl
- Nichtraucherwohnung
- Bettwäsche
- Handtücher
- Parkplatz
- Separater Eingang
- Aufbettung möglich

4 FeWo für 1–2 Personen
Wohnzimmer, Schlafzimmer, Wohnküche

Mietpreis pro Einheit
FeWo für 1 Pers. inkl. Frühstück pro Nacht ab 58,00 €
FeWo für 2 Pers. inkl. Frühstück pro Nacht ab 68,00 €

Unsere familiengeführte Pension liegt an der historischen Altstadt von Meißen, direkt am Elberadweg. Sie können alle Sehenswürdigkeiten sowie Bus und Bahn in wenigen Minuten zu Fuß erreichen. Unsere Ferienwohnungen bestehen aus einem Wohn- und Schlafraum inkl. kleiner Küche, Bad mit Dusche und WC. Parkplätze sowie Fahrradabstellmöglichkeiten befinden sich auf dem abschließbaren Hof. Unser Restaurant/Café bietet täglich eine Auswahl an frischen selbstgebackenen Kuchen sowie eine Auswahl an frischen saisonalen Speisen.



Ferienwohnung Altstadtidyll

Inh. Eva-Maria und Cornelius Weber

Gerbergasse 4
01662 Meißen
T 03521 454449
ferienwohnung-meissen@web.de
www.altstadtidyll-meissen.de

- Dusche/WC
- Nichtraucherwohnung
- Bettwäsche
- Handtücher
- Parkplatz
- Separater Eingang
- E-Bike Ladestation

1 FeWo für 2 Personen
Wohnzimmer, Schlafzimmer, Küche
1 FeWo für 3 Personen
Wohnzimmer, Schlafzimmer, Küche

Mietpreis pro Einheit
für 1 Pers. - 1. Nacht 110€ / ab 2. Nacht 60€
für 2 Pers. - 1. Nacht 110€ / ab 2. Nacht 75€
für 3 Pers. - 1. Nacht 120€ / ab 2. Nacht 90€

Die beiden Ferienwohnungen liegen direkt am Eingang zur Altstadt am Altstadtbrückenkopf. Sie sind ruhig gelegen und von einem idyllischen Garten mit Sitzgelegenheiten umgeben. Beide Wohnungen haben einen offenen Wohn- & Schlafbereich mit moderner Einbauküche: Cerankochfeld, Kühlschrank mit Tiefkühlfach, Geschirrspüler, Mikrowelle, usw.. Ein Parkplatz auf einem separatem Privatgrundstück ist für 4€/Tag buchbar. Alle Sehenswürdigkeiten sind in 3-15 min, sowie Bahn- und Busanbindungen in max. 12 min zu Fuß erreichbar.



Benville Ferienwohnung

MF Management GmbH

Loosestraße 12
01662 Meißen
T 03529/5089870
info@benville.de
www.benville.de

- Dusche/WC
- Nichtraucherwohnung
- Bettwäsche
- Handtücher
- Parkplatz
- Separater Eingang
- Aufbettung möglich
- Waschmaschine
- Babybett

1 FeWo für bis zu 6 Personen 72m²
Wohnzimmer, Schlafzimmer, Küche
1 FeWo bis zu 4 Personen 52 m²
Wohnzimmer, Schlafzimmer, Küche

Mietpreis pro Einheit
auf Anfrage

Unsere modernen Benville Ferienwohnungen bieten Ihnen den perfekten Rückzugsort für Ihren Urlaub und liegen in der Nähe zur historischen Altstadt, der majestätischen Albrechtsburg und den malerischen Weinbergen. Die Ferienwohnungen bieten Platz für bis zu 6 Gäste und verfügen über gemütliche Schlafzimmer sowie einen Wohnbereich. Die voll ausgestattete Küche lädt zum Kochen ein und das kostenlose Wi-Fi ermöglicht Ihnen eine nahtlose Verbindung. Ein modernes Badezimmer sorgt für zusätzlichen Komfort während Ihres Aufenthalts. Reservieren Sie jetzt und sichern Sie sich Ihren Traumurlaub unter www.benville.de!



Gasthaus zur Altstadt

Inh. Jörg Dietrich

Görnische Gasse 42, 01662 Meißen
T 03521 405640
M 0172 7035781
gasthaus-zur-altstadt@gmx.de
www.gasthaus-zur-altstadt.de

- Dusche/WC
- Aufbettung möglich
- Babybett/-stuhl
- Nichtraucherwohnung
- Bettwäsche
- Handtücher
- Separater Eingang
- Fahrradverleih

1 FeWo für 2 Personen, 35 m²
1 FeWo für 2–4 Personen, 50 m²
2 FeWo für 2–4 Personen, 60 m²
Wohnzimmer, Schlafzimmer, Küche

Mietpreis pro Einheit
pro Woche nach Vereinbarung, pro Nacht ab 65,00€

Gasthaus mitten im Stadtkern der Altstadt, Bus- und Bahnverbindungen in der Nähe, 5min zum Elberadweg. Die Ferienwohnungen sind gemütlich und modern eingerichtet und verfügen über WLAN und TV.



Weingut Jan Ulrich

Inh. Familie Ulrich

An der Weinstraße 40, 01612 Nünchritz
OT Diesbar-Seußlitz
T 035267 51015
post@weingut-jan-ulrich.de
www.weingut-jan-ulrich.de

Eigenes Bad mit Dusche/WC
Frühstück zubuchbar
Weinausschank
Weinverkostung
E-Ladestation (PKW)
E-Ladestation (E-Bike)
Fahrradraum
Aufenthaltsraum

15 Gesamt-Betten
Preis pro Zimmer mit Frühstück
7 Doppelzimmer ab 95,00€
1 Einzelzimmer ab 77,50 €
Doppelzimmer als Einzelzimmer -12,50€

5 FeWo / 1 Ferienhaus

Mietpreis pro Einheit
Ferienwohnung (2–4 Personen)/Nacht ab 90,00 €
Ferienhaus (bis 8 Personen) ab 180,00 €
zzgl. Reinigungsgebühr,
Frühstück buchbar (12,50 €/Person)

Lassen Sie den vergangenen Tag in einem unserer Weiß- oder Rotweinzimmer Revue passieren. Ob mit oder ohne Elbblick, unsere Pension ist immer einen Besuch wert. Unser himmlisches Frühstück mit regionalen Produkten stärkt Sie, damit Sie Ihren Weg an der Weinstraße fortsetzen können. Unser Weinausschank steht Ihnen zur Verfügung, um spontan ein Glas Wein zu trinken (Öffnungszeiten siehe Homepage). Möchten Sie einen längeren Aufenthalt bei uns verbringen, stehen Ihnen unsere fünf modernen Ferienwohnungen und unser Ferienhaus zur Verfügung. Wir freuen uns auf Sie!



Ave Marie Restaurant und Hotel

Inh. Kretzschmar & Kretzschmar GbR

An der Weinstraße 45-46
01612 Diesbar-Seußlitz
T 035267 50780
hallo@ave-marie.de
www.ave-marie.de

Eigenes Bad mit Dusche/WC
Inklusive Frühstück
Restaurant

11 Gesamt-Betten
Preis pro Zimmer mit Frühstück
1 Einzelzimmer 80,00 €
5 Doppelzimmer 110,00 €
Doppelzimmer als Einzelzimmer 100,00 €

Unser Kredo: Frisch, frech, bunt! In diesem Sinne sind wir für Sie immer auf der Suche nach neuen außergewöhnlichen Kreationen, die Ihre Sinne verführen. Wir bereiten Ihnen mit feinsten Zutaten aus der Region eine kulinarische Gaumenfreude. Frische Zutaten stehen bei uns an erster Stelle. Genießen Sie unsere Köstlichkeiten und lassen Sie die wunderbare, ruhige Kulisse unserer wunderschönen Elbe auf sich wirken. Das Ave Marie ist unser kleines individuelles Restaurant und Hotel, was wir mit Leib und Seele zu zweit, als Geschwisterpaar, betreiben.



Ferienhof Schwäbe

Inh. Katrin Schwäbe

Trogen Nr. 6, 01623 Lommatzsch
T 035241 52699
www.fewoschwalbe.de

Dusche/WC	Separater Eingang
Bad/WC	
Aufbettung möglich	
Nichtraucherwohnung	
Liegewiese	
Bettwäsche	
Handtücher	
Parkplatz	

2 FeWo für 2–4 Personen, 52 m²
Wohnzimmer, Schlafzimmer(1–3), Wohnküche
1 FeWo für 2–5 Personen, 80 m²
Wohnzimmer, Schlafzimmer(1–3), Wohnküche

Mietpreis pro Einheit
pro Nacht ab 40,00 €, Zuschlag Kurzaufenthalt:
1 Nacht 10,00 €; 2 Nächte je 5,00 €
„Urlaub auf dem Land“ – Erholen und entspannen Sie sich auf unserem modernen ehemaligen Bauernhof inmitten der „Lommatzsch Pflege“ in komfortabel eingerichteten Ferienwohnungen in ruhiger Lage. DLG-Prüfzeichen „Landurlaub“. Ausflüge per Fahrrad durch Auen, Felder, Elberadweg; per Auto nach Meißen, Dresden, Leipzig, Sächsische Schweiz und Erzgebirge bereichern Ihren Urlaub. Frische Eier, Obst und Gemüse der Saison vom Hof; separater Urlaubergarten mit Grillmöglichkeit.



Ferienwohnung Rauschenbach

Inh. Klaus und Marion Rauschenbach

Rathenaustraße 11/13, 01689 Niederau
T 035243 36984
M 0173 2813737
feworau@aol.com
www.ferienwohnungen.de/apartment/23807

Dusche/WC	Parkplatz
Aufbettung möglich	Separater Eingang
Babybett/-stuhl	Fahrradraum
Nichtraucherwohnung	E-Ladestation (PKW)
Terrasse	
Liegewiese	
Bettwäsche	
Handtücher	

1 FeWo für 3-5 Personen, 50m²
Wohnzimmer, Schlafzimmer, Wohnküche
1 FeWo für 2-4 Personen, 50m²
Wohnzimmer, Schlafzimmer, Wohnküche

Mietpreis pro Einheit
FeWo 3–5 Personen/Nacht 60,00 € (3 Pers.), FeWo 2–4 Personen/Nacht 60,00 € (2 Pers.), jede weitere Pers. 7,00 €/Nacht, Babypaket 5,00 €/Nacht, Haustier 10,00 €/Nacht (auf Nachfrage), FeWo-Belegung 1 Person 35,00 €/Nacht

Sie wohnen in ruhiger Lage am Ortsrand von Niederau mit freiem Blick über das alte Elbtal. Ein schöner Garten mit Grill- und Sitzplatz lädt zum Verweilen ein. Frühstück ist vor Ort buchbar. Familien mit Kindern sind herzlich willkommen. WLAN im Haus. Besuchen Sie uns auf <http://home.ferienwohnungen.de/elbland>



Jürgen Fromm

Inh. Jürgen Fromm

Zum Forsthaus 13, 01665 Diera-Zehren OT Golk
T 03521 732872
M 0162 3149576
urlaub@from-m.de
www.meissen-urlaub.de

Dusche/WC	Waschmaschine
Aufbettung möglich	Haustiere erlaubt
Nichtraucherwohnung	Parkplatz
Balkon	Separater Eingang
Terrasse	
Liegewiese	
Bettwäsche	
Handtücher	

1 FeWo für 4–5 Personen, 65 m²
Wohnzimmer, 2,5 Schlafzimmer, Wohnküche
Kochnische
1 FeWo für 2–3 Personen, 50 m²
Wohnzimmer, 2,5 Schlafzimmer, Wohnküche
Kochnische

Mietpreis pro Einheit
FeWo 2–3 Personen ab 45,00 €, FeWo 4–5 Personen ab 50,00 €

Ferienwohnung mit Balkon und moderner Küche mit Geschirrspüler, Backofen und Ceranfeld. Übernachtung beim Hobbywinzer in sehr ruhiger Waldlage mit herrlichem Ausblick auf das Elbtal (etwa 90 m über Elbe). Tischtennis, Kinderspielplatz, Waldsportstrecke und Gaststätte in der Nähe. Ausflugsziele: Elbweindörfer und Reiterhof in der Nähe, Meißen 8 km, Moritzburg 25 km, Dresden 35 km, Sächsische Schweiz 60 km, Großer Parkplatz im Grundstück vorhanden. HD-TV 55" (139 cm) in großer Fewo. Waschmaschine ist kostenpflichtig, Temperaturregulierung auf 18–20 Grad.



Ferienhaus Weser

Inh. Ingrid und Armin Weser

Kottewitz 19 b, 01683 Nossen
T 035244 41511
ferienhaus-weser@web.de
www.ferienhaus-weser.de

Dusche/WC	Ladestation E-Bike
Aufbettung möglich	Separater Eingang
Nichtraucherwohnung	
Liegewiese	
Bettwäsche	
Handtücher	
Fahrradraum	
Parkplatz	

1 FeWo 2–3 Personen 56 m²
Wohnzimmer, Küche, Schlafzimmer, Schlafzimmer für 3. Person (Aufbettung)
1 FeWo 2–4 Personen 60 m²
Wohnzimmer, Küche, Schlafzimmer, Schlafzimmer für 3. und 4. Person (Aufbettung)
1 FeWo 4 Personen 63 m²
Wohnzimmer, Küche, 2 Schlafzimmer

Mietpreis pro Einheit
ab 50,00 €/Nacht
7 Nächte bleiben – 6 Nächte zahlen
Aufschlag für Vermietung bei 1–2 Nächten:
10,00 €/Person/Tag
Endreinigung im Mietpreis inbegriffen

Ferienhaus mit Weitblick. Großes Grundstück mit Garten, idyllisch und ruhig am Rande eines sehr kleinen Ortes gelegen. Individuell und liebevoll eingerichtete Ferienwohnungen laden ein zum Entspannen und Entdecken.



Campingplatz & Waldbad Oberau

Gemeinde Niederau

Am Gemeindebad 2, 01689 Niederau
 T 035243 36012
 M 0151 10032212 (WhatsApp möglich)
 camping.oberau@web.de
 www.gemeinde-niederau.de

Stellplatzwiese mit Baumreihen
 Sanitärgebäude mit Waschmaschinenraum
 Trinkwasserversorgung und Entsorgungsstation
 Stromanschluss
 Naturbadesee
 Tischtennisplatte, Volleyballfeld, Spielplatz,
 Minigolfanlage,
 Gaststätte mit Terrasse
 Mitbringen von Hunden leider nicht möglich

120 Stellplätze für Dauercamping, 30 Stellplätze für Urlauber, Badesee 9000m², Mietbungalow

Preis pro Nacht	
Wohnmobil	9,00€
Caravan	6,00€
Pkw	3,00€
Zelt	6,00€
Erwachsene	7,00€
Kinder	4,00€
Entsorgungskosten	1,00€
Stromkosten	2,50€
Bungalow für bis 5 Personen (ganzjährig):	
2 Person/Nacht	50,00€
je Aufbettung	10,00€

Familiencampingplatz mit Waldbad am Rande eines ausgedehnten Waldgebietes in der Nähe von Moritzburg. 10 Minuten vom Platz entfernt liegt im kühlen Grund die Buschmühle mit ihrem Gondelteich und die Freilichtbühne Gellertberg.

Die Umgebung lässt sich bequem zu Fuß, mit dem Rad, oder mit dem Fahrzeug erkunden. Orte wie Meißen, Weinböhla, Riesa, Radebeul, Dresden oder Moritzburg sind schnell zu erreichen.

Eine Minigolfanlage, mehrere Tischtennisplatten oder unser Volleyballplatz steht zur täglichen Nutzung zur Verfügung.



Campingplatz Rehbocktal

Sebastian Kaiser

Rehbocktal 4, 01665 Klipphausen
 T 03521 404827 M 0151 42497758
 info@camping-rehbocktal.de
 www.camping-rehbocktal.de

Parkplatz (WLAN)
 Auto am Stellplatz Kochgelegenheit
 Grillen möglich Duschen/Waschräume
 Einkaufsmöglichkeiten Abwasser- und Müllentsorgung
 Waschmaschinenräume
 Tiere erlaubt Trinkwasserversorgung
 Elektroanschlüsse Fahrrad & Bootsverleih
 Internetanschluss

1.200 m² Fläche, 49 Stellplätze, 9 Camperhütten

Preis pro Nacht	
Erwachsene	8,00 €
Caravan/Wohnmobil	ab 15,00 €
Zelt	ab 7,00 €
Camperhütte	ab 35,00 €

Unser kleiner, sehr ruhiger und familienbetriebener Campingplatz ist ein idealer Ausgangspunkt für Ausflüge in das sächsische Elbland und die Stadt Meißen (3 km) mit der Porzellan-Manufaktur Meissen, der Albrechtsburg Meissen und dem Dom zu Meißen. Auch das Schloss Moritzburg, die Landeshauptstadt Dresden, die Sächsische Schweiz und weitere Höhepunkte des Elblandes sind einfach zu erreichen.

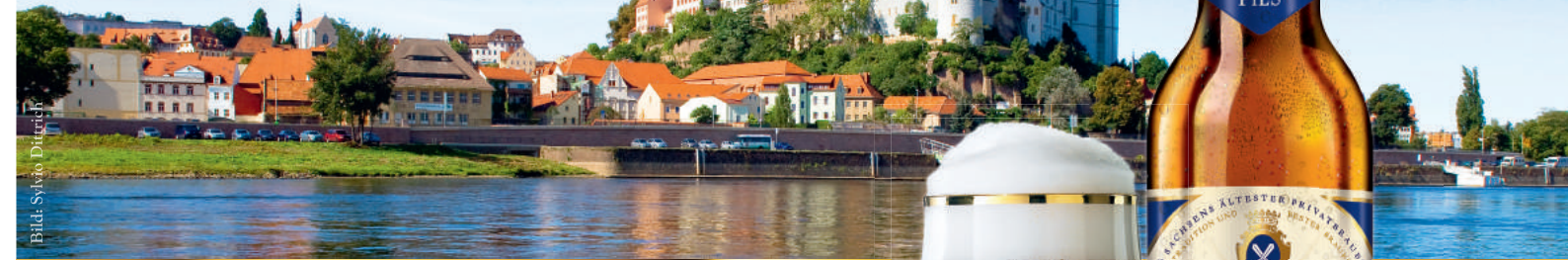
Tipp der Redaktion



Schlafen mit Blick auf die Domspitzen zu Meißen ...

... auf dem naturbelassenen, unparzellierten und gebührenpflichtigen Parkplatz an der Hochuferstraße direkt am Ufer der Elbe ist das möglich. Es ist ein einfacher Stellplatz für Reisemobile, ohne Infrastruktur. Dafür ist der Blick auf Dom und Albrechtsburg, die erhaben über einen wachen, umso atemberaubender.

Weitere Caravanstellplätze in und um Meißen finden Sie auf unserer Internetseite www.stadt-meissen.de



MEIN ECHTES MEISSNER

Ein frisches Pils, mildherb mit feinhopfigem Aroma, in guter handwerklicher Tradition mit sorgfältig ausgewählten Zutaten aus der Heimat gebraut und in vier Wochen zu einzigartiger Pilsqualität gereift.

AUS SACHSENS ÄLTESTER PRIVATBRAUEREI.

MEIN ECHTES MEISSNER



Brauereiführungen und echte Meißner Bierkultur:
www.privatbrauerei-schwerkter.de

IMPRESSUM

Herausgeber
 Stadt Meißen
 Amt für Stadtmarketing, Tourismus und Kultur
 Markt 1 | 01662 Meißen
 stadmarketing@stadt-meissen.de
 www.stadt-meissen.de

www.facebook.com/stadtmeissen
www.instagram.com/stadtmeissen

Ansprechpartner
 Tourist-Information Meißen
 Telefon: +49(0)3521 467 400
 tourismus@stadt-meissen.de

Text (außer Seite 3, 10, 26, 30)
 Texworx Agentur für Corporate Publishing und Journalismus
 Erik Braunreuther
Layout
 buero-quer.de
Druck
 Saxoprint GmbH
Auflage
 10.000

Bildnachweis
 Schubert, Jörg B.:
 Titelseite, S. 3, S. 24
 Förster, Martin:
 S. 12, S. 14, S. 15, S. 16, S. 17, S. 28, S. 29
 Gaens, René:
 S. 3, S. 12, S. 26, S. 28, S. 29, S. 33, S. 34
 Herfort, Philipp:
 S. 3, S. 4, S. 5; S. 8, S. 9, S. 18, S. 19, S. 22, S. 23, S. 25, S. 28
 Hübschmann, Claudia:
 S. 3, S. 10, S. 11, S. 12
 Bahrmann, Daniel:
 S. 12, S. 28, S. 29
 Staatliche Porzellan-Manufaktur Meißen GmbH:
 S. 3, S. 6, S. 7, S. 28
 Stadt Meißen:
 S. 3, S. 12, S. 28, S. 30, S. 31
 Theater Meißen:
 S. 12
 Gast, Mario:
 S. 12

#DresdenElbland
 #VisitDresden
 #VisitMeissen

WILLKOMMEN IN
 DRESDEN ELBLAND



- 
 Zertifizierte
 Tourist-Information
- 
 Tourist-
 Information
- 
 touristischer
 Informationspunkt
- 
 Schmalspur-
 bahnen
- 
 Fähren
- 
 Anleger Sächsische
 Dampfschiffahrt